

つしま

年末年始の交通事故防止に
ご協力をお願いします!



交通安全合同出発式
(p.31街角散歩にて紹介)

- 12月の市民課・保険年金課・税務課・収納課窓口延長日は2、9、16、23日です。午後7時まで利用できます。
- 神島田連絡所(☎31-0773)では、土・日曜日(祝日・振替休日を除く)に住民票の写しと印鑑登録証明書の交付(印鑑登録証が必要)を行っています。
- イベント等の開催の可否や詳細等は、市ホームページをご覧ください。各問い合わせ先へご確認ください。



糖尿病性腎症について

問合 市民病院経営企画課経営企画G ☎28-5151 内線2281



内分泌内科 主任医長 村岡由佳

糖

尿病は、糖尿病になって10～15年以上経過してから、腎障害が進行し、糖尿病の細小血管合併症である糖尿病性腎症を合併します。末梢神経障害、網膜症と並ぶ3大合併症のひとつです。

1998年以降、人工透析導入の原因疾患の1位となっています。糖尿病性腎症は、蛋白尿が出現し腎機能が低下する典型的な糖尿病性腎症と、蛋白尿は少量で腎臓機能のみが低下する非典型的な糖尿病性腎症があります。腎症は、初期にほとんど無症状であるため、自身では気づきにくく、定期的な尿検査で初めて気づくことが多いです。



腎臓内科 部長 山本順一郎

腎

機能低下は、心筋梗塞などの心臓血管合併症を起こしやすく、生命予後に悪い影響を与えます。腎症から腎不全になってからは腎臓はもとには戻らないため、定期的な検査を行い、腎症にならないような治療をしていく必要があります。

治療の中心は、食事療法、血糖・血圧・脂質管理ですが、患者さん一人ひとりの病態や腎障害の程度により、治療目標値と指導方法は異なります。

糖尿病性腎症の 治療方法と 治療目標値の例

○食事療法は低蛋白食を基本とし、適宜調整されます。日本腎臓学会から刊行された糖尿病性腎症のガイドラインでは、早期腎症(ステージ2まで)はエネルギー制限を基本とし、進行した腎症(ステージ3以降)は蛋白制限を中心に行います。血圧のコントロールをするため塩分制限や、腎症が進行してからカリウム制限も大事な食事療法のひとつとなります。

○集学的治療で血糖値や血圧だけではなく、悪玉コレステロール・尿酸値のコントロール、禁煙、適度な運動も大事な治療です。脂質異常も腎障害を進展するため、脂質制限食や薬を中心とした脂質コントロールを行い、禁煙や適度な運動などが腎障害抑制に有用です。

○血糖コントロールの目標は年齢に応じて変わります。

○血圧コントロールの目標は130/80mmHg未満です。



食事療法、運動療法などの基本療法と呼ばれるものが、
糖尿病性腎症の予防や治療に大事です。
ご自身に合った正しい治療法について一緒に考えていきましょう。

糖尿病性腎症を防ぐために 専門職からのアドバイス

【看護師より】

糖尿病から腎臓を守るためには、適切な食事療法や適度な運動療法、処方されたお薬を正確に飲むことが大切です。そして、血糖値や血圧を良い状態でコントロールすることがです。血圧は、自宅で測る血圧が重要になります。病院での血圧測定では、「白衣高血圧」と言って医師や看護師の白衣を見ただけで緊張してしまい、値が上昇することがあります。家庭で、同じ時間・同じ条件でリラックスした状態で毎日、血圧測定を行うことをおすすめします。

当院では、血圧の値を記入する血圧手帳をお渡ししています。正しい血圧の測り方も説明しています。看護師へお気軽に声をかけてください。

【管理栄養士より】

基本は血糖コントロールのための食事療法を守ることです。糖尿病の食事療法は特別なものではなく、1日3食規則正しく、自分の体形や活動量に合った食事をとることが大切です。

また、バランスよく栄養をとるために、主食、主菜、副菜を組み合わせて食べてください。さらに腎症予防のためには、減塩を意識しましょう。減塩の目標は、1日に塩分6g未満です。

○調味料は「かける」より「つける」方が塩分は少なくなりやすいです。

○加工食品(干物、ウインナー、かまぼこ、漬物、佃煮など)は、控えるにしましょう。

○汁物は1日1杯まで、麺類の汁は飲まないくらいの方が良いです。

できるだけことから、少しずつ始めましょう。

糖尿病性腎症を防ぐために 専門職からのアドバイス

【薬剤師より】

糖尿病の合併症を予防するための薬はいくつもの種類があります。それは血糖値以外にも、血圧や脂質（コレステロール）などの管理も必要だからです。ただ、頭では必要と分かっているにもかかわらず、決められた飲み方使用回数を守れている人はどれくらいいるでしょうか。過去の調査によると守れている人は全体の約45%との報告があります。想像した数字より低いと思いませんか。「言うは易く、行ふは難し」と言うことわざがありますが、まさにその通りかと思えます。それに一緒に向き合うのも我々の仕事ですので、いつでも相談ください。



【理学療法士より】

運動は糖尿病から進行していく糖尿病性腎症をはじめとする合併症の予防にも効果があります。ウォーキングやサイクリングなどの有酸素運動と自分の体重、重りやマシンによる負荷での各筋肉を動かすレジスタンス運動があります。時間は細切れでも構わないので、1日トータルで考えて、過負荷にならない強さで、習慣的に行う方が良いでしょう。

年齢、循環器や目の疾患の有無、血圧、血糖、疲労感などに配慮し、いきなり頑張りすぎず、まずは一日60000～80000歩、週に2～3時間の運動時間を目標に、自分が行える程度から徐々に増やして、楽しく続けられる習慣にしていきたいです。

糖尿病性腎症重症化予防事業

特定健診の結果を 確認していますか



津島市では、国民健康保険被保険者の方を対象に、糖尿病から腎臓が悪くならないために下記の取り組みをしています。また、糖尿病で治療中の方は、食事や運動について私たちと一緒に考えてみませんか。

- 特定健診の結果でヘモグロビンA1Cが高いにも関わらず、通院されていない方に受診していただくようご連絡をしています。
- 糖尿病で治療中の方で、希望される方は保健師・管理栄養士が健康づくりについて一緒に考えます。一度、かかりつけ医にお申し出ください。

問合せ 保険年金課国民健康保険G ☎24-1113

広く障がい者の福祉についての関心と理解を深めるとともに、障がい者が社会、経済、文化その他のあらゆる分野の活動に積極的に参加する意欲を高めることを目的として、平成16年6月の障害者基本法の改正により設定されました。

障がいのある人もない人も、同じ社会の一員として、お互いにその人らしさを認め合いながら共に生きる社会を作るため、障がいや障がいのある人のことを知り、身近なこととして考えてみませんか。

障がいの種類

大きく分類して3種類の障がいがあります。

身体障がい 生まれつき、または事故や病気などの理由により視覚や聴覚、手足、心臓や腎臓などの内臓の機能に支障が生じる状態。

知的障がい 判断力や理解力などの認知機能に遅れが生じていたり、人や環境になじみにくいなど社会生活が困難な状態。

精神障がい 統合失調症やうつ病など精神の病気により、様々な精神症状や行動の異常が現れる状態。

障がいのある人にかかわるマーク



身体障害者標識

肢体不自由であることを理由に免許に条件を付されている人が運転する車に表示するマークです。



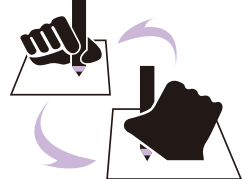
聴覚障害者標識

聴覚に障がいのある人が運転する車に表示するマークです。



耳マーク

聴覚に障がいのある人がコミュニケーションを円滑にするため制定されたマークです。



筆談マーク

筆談が必要な人がコミュニケーションを円滑にするため策定されたマークです。



障害者のための国際シンボルマーク

障がいのある人が容易に利用できる建物、施設であることを明確に示すシンボルマークです。



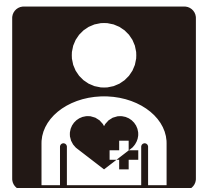
オストメイトマーク

人工肛門・人工膀胱(ぼうこう)を使用している人(オストメイト)のための設備があることを表し、オストメイト対応トイレの入口・案内誘導プレートに表示されています。



ほじょ犬マーク

身体障害者補助犬(盲導犬・介助犬・聴導犬)同伴の啓発のためのマークです。



ハートプラスマーク

身体内部(心臓、呼吸機能、じん臓、肝臓、膀胱・直腸、小腸、免疫機能)に障がいのある人を表しています。



盲人を表示する国際マーク

視覚障がいを示す世界共通のシンボルマークです。



「白杖SOSシグナル」普及啓発シンボルマーク

白杖を頭上50cm程度に掲げて、SOSのシグナルを示している視覚に障がいのある人を見かけたら、進んで声をかけて支援しようという普及啓発シンボルマークです。



ヘルプマーク

義足等を使用している人、内部障がいや難病の人など、外見から分からなくても援助や配慮を必要としている人が、周囲に配慮を必要としていることを知らせるマークです。福祉課で配布しています(1人1個まで)。

障がいのある人への心づかい

障がいのある人は、生活するうえで様々な協力や障がいに対する理解を必要としています。

障がい者等用の駐車スペースには駐車しない、盲導犬や補助犬の役割を理解しあたたかく受け入れる、障がいのある人が困っていたら声をかけるなど、必要な配慮や手助けを心がけましょう。

税務課からのお知らせ

問合 税務課市民税G ☎55-9263

令和3年度 市・県民税の主な変更点

◆給与所得控除・公的年金等控除から 基礎控除への振替

働き方の多様化をふまえ、特定の働き方だけでなく、様々な形で働く人を応援し、「働き方改革」を後押しする観点から、給与所得控除・公的年金等控除の控除額を一律10万円引き下げ、基礎控除の控除額が10万円引き上げになります。

給与所得控除・公的年金等控除	-10万円
基礎控除	+10万円 (33万円→43万円)

◆基礎控除の見直し

控除額が下表のとおりとなり、合計所得金額が2,500万円を超える場合には基礎控除の適用がなくなります。

合計所得金額	基礎控除額	
	改正前	改正後
2,400万円以下	33万円 (所得制限なし)	43万円
2,400万円超 2,450万円以下		29万円
2,450万円超 2,500万円以下		15万円
2,500万円超		適用なし

◆子ども・特別障害者等を有する者等の 所得金額調整控除の創設

次のいずれかの要件に該当する方で、給与等の収入金額が850万円(上限1,000万円)を超える場合には、給与の収入金額から850万円を控除した金額の10%に相当する金額(上限15万円)が給与所得の金額から控除されます。

- ①23歳未満の扶養親族を有する
- ②本人が特別障害者
- ③特別障害者である同一生計配偶者または扶養親族を有する

◆給与所得と年金所得の双方がある 場合の所得金額調整控除

給与所得と年金所得の双方を有する方で、給与所得と公的年金等に係る雑所得の合計金額が10万円を超える場合、最大10万円が給与所得金額から控除されます。



◆扶養控除等の所得要件の見直し

扶養控除等の合計所得金額の要件が一律10万円引き上げになります。

(例)同一生計配偶者および扶養親族の合計所得金額
38万円以下→48万円以下

◆非課税基準の見直し

非課税基準の合計所得金額の要件が一律10万円引き上げになります。

(例)障害者・未成年者・寡婦またはひとり親に対する非課税限度額
125万円→135万円

◆寡婦控除の見直しおよびひとり親控除の創設

寡婦控除は合計所得金額が500万円以下の場合に控除が適用となり、合計所得金額が500万円を超える場合の寡婦控除の適用はなくなりました。

また、婚姻歴や性別の有無にかかわらず、総所得金額等が48万円以下の生計を一にする子を有する方で合計所得金額が500万円以下の場合には、ひとり親控除が適用されることとなりました。

※詳しくは、市ホームページ「令和3年度の市・県民税(個人住民税)の改正点」をご覧ください。

個人市・県民税(個人住民税)の特別徴収推進について

事業者が所得税の源泉徴収義務者である場合、地方税法および各市町村の条例の規定により、特別徴収義務者として従業員の毎月の給与から個人市・県民税を特別徴収していただくこととなっています。

市では、平成26年度から、原則として特別徴収義務者に指定し、特別徴収税額決定通知書を送付しています。事業主の方々のご理解とご協力をお願いします。

特別徴収の対象になる方

前年中に給与の支払いを受け、かつ当年の4月1日に給与の支払いを受けているすべての従業員(パート・アルバイトも含む)

特別徴収の対象にならない方

- ・退職者(退職予定者を含む)
- ・2つ以上の事業所から給与の支払いを受け、他の事業所で特別徴収が行われている方
- ・毎月の給与支給額が少なく、個人市・県民税を特別徴収しきれない方
- ・給与が毎月支給されていない(不定期な)方



混雑緩和に
ご協力をお願いします



令和2年分 市・県民税申告等相談会場について

問合 市・県民税 税務課市民税G ☎55-9263 所得税 津島税務署 ☎26-2161

毎年2月16日から3月15日まで市で開設する所得(所得税、市・県民税)の申告受付会場(市役所・神守支所・神島田連絡所)は、新型コロナウイルス感染症拡大防止のため、会場待ち合いの入場制限を行うなど規模を縮小して開催します。

市・県民税申告書は郵送での提出も可能です。皆さんの安全確保という観点からも、あらかじめ必要書類の確認を行い、ご自分での申告の準備にご協力をお願いします。

なお、市・県民税申告書は来年1月末に送付予定です。

津島税務署からのお願い

確定申告には簡単・便利なe-Taxにご協力を！スマホ・PC等から申告できます！

問合 津島税務署 ☎26-2161

確定申告と感染防止対策について

例年、年明けから多くの納税者の皆さんが確定申告の手続きのため税務署へ来署されています。2月16日から3月15日までの確定申告期間には、さらに多くの納税者の皆さんが確定申告会場(令和2年分確定申告から津島市文化会館に変わります)に来場されることが予想されます。混雑した状況下では、3密の環境が発生しやすく、少なからず感染リスクが発生します。

令和2年分の確定申告では、税務署側においても感染防止対策を第一に考え、納税者の皆さんの安全を確保するため、入場制限等の会場運営を行います。

税務署や確定申告会場で対応できる納税者の人数にも限界が発生しますので、納税者の皆さんの安全確保という観点からも、簡単・便利な自宅等からのe-Taxにご協力をお願いします。

年内にe-Taxのご準備を！

①「マイナンバーカード」「ICカードリーダライタ」または②「マイナンバーカード」「マイナンバーカード対応のスマートフォン」があれば、e-Taxを利用して申告書を提出できます。また、事前に税務署でID・パスワードの発行手続きをすると、マイナンバーカードとICカードリーダライタ等をお持ちでない方でも、e-Taxをご利用できます。

確定申告に備え、今のうちから、税務署窓口でのID・パスワードの発行手続きをご検討ください。

なお、ID・パスワードの発行を希望される場合には、申告されるご本人が運転免許証などの本人確認書類をお持ちの上、税務署にお越しください。

個人で事業を行っている方の帳簿の記載・記録の保存について

事業所得、不動産所得または山林所得を生ずべき業務を行う全ての方は、記帳と帳簿書類の保存が必要です(所得税および復興特別所得税の申告が必要でない方も対象)。

詳細は国税庁ホームページをご覧ください。最寄りの税務署(所得税担当)にお問い合わせください。

☎ https://www.nta.go.jp/taxes/shiraberu/shinkoku/kojin_jigyو/index.htm

年金のお知らせ

年金相談

中村年金事務所職員による年金相談が、毎月1回行われています。

相談日 毎月第3木曜日(祝日の場合は変更)

※市政のひろば「市民相談」のページをご覧ください。

時間 午前10時～午後3時

場所 相談室(市役所1階)

相談の仕方

相談日当日、1階ロビーで「番号札」を午前8時30分から先着順で配付します。あわせて「年金相談・手続受付票」を配付しますので、所要事項を記入の上、年金手帳等、年金相談に関するものをすべて持参して、相談時間前にお越しください。

※混雑時には、相談受付を制限する場合があります。

相談できるのは、午前・午後各8人です。

※この年金相談では、共済年金や恩給の相談はできません。それぞれの連絡先へ確認してください。

社会保険料(国民年金保険料)控除証明書

国民年金保険料を社会保険料控除として申告する場合には必要となる「社会保険料(国民年金保険料)控除証明書」(はがき)が、日本年金機構から送付されています。

なお、今年10月1日以降に初めて納付された方には、翌年2月上旬に送付される予定です。

年末調整または確定申告の手続きの際には、必ずこの証明書や領収書が必要になりますので、大切に保管してください。

問合 保険年金課医療・年金G ☎24-1114

中村年金事務所 ☎052-453-7200



年金事務所での相談・手続の際は予約相談をご利用ください

☎0570-05-4890(予約受付専用)

予約受付専用電話の受付時間は、月～金曜日の午前8時30分～午後5時15分です。

※予約の際は、基礎年金番号がわかるものを準備してください。



津島市制74周年記念式典 金婚式の部

問合 人事秘書課秘書G ☎24-1123

例年、記念式典において結婚50周年を迎えられるご夫婦の長寿をお祝いする式典(金婚式の部)を執り行っておりましたが、新型コロナウイルス感染拡大防止の観点から、「金婚式の部」は中止とさせていただきます。

※延期しておりました津島市制73周年記念式典(金婚式の部)の対象の方には、個別にご案内します。

来年金婚式を迎えられる方へ

令和3年に結婚50周年を迎えられるご夫婦の長寿をお祝いします。

※式典の開催はありません。記念品の贈呈や写真撮影については、個別にご案内します。

対象

- ・令和3年に金婚式を迎えられる夫婦(昭和46年に結婚された夫婦)
- ・令和3年1月1日現在市内在住の方

申出書配布および受付場所

- ・人事秘書課(市役所3階)
- ・神守支所
- ・神島田連絡所

受付期間 1月4日(月)～29日(金)

令和元年度 津島市人事行政の運営状況を公表します

津島市の人事行政運営の公正性や透明性を高めるため、職員の給与、勤務条件、福利厚生などについて公表します。
 なお、今回掲載したものは概要版です。より詳細な資料を市ホームページに掲載していますのでご覧ください。
 (特に記載のない限り平成31年4月1日現在、特別職および教育長を除く数値です)

4 平均給料月額等の状況

区分	平均給料月額	平均給与月額	平均年齢
一般行政職	302,600円	391,670円	41.8歳

平均給与月額は、平成31年4月分の給料および職員手当(期末・勤勉手当を除く)の合計を平成31年4月の職員数で除したものです。

5 一般行政職の級別職員数

区分	標準的な職務内容	職員数	構成比
1級	主事・技師	58人	18.8%
2級	主事(相困)・技師(相困)	60人	19.5%
3級	主査	64人	20.8%
4級	統括主任・主任主査	64人	20.8%
5級	補佐	24人	7.8%
6級	課長・主幹	12人	3.9%
7級	次長・課長(相困)	17人	5.5%
8級	部長	9人	2.9%
計		308人	100.0%

職員数は津島市の給与条例に基づく行政職給料表(1)の適用を受ける、主に事務的業務を行う一般行政職の職員の数です。
 相困=相当困難な業務を処理

6 主な職員手当の状況

期末・勤勉 手当		期末手当	勤勉手当
	6月期	1.3月分	0.925月分
	12月期	1.3月分	0.975月分
	計	2.6月分	1.9月分
職制上の段階、職務の等級による加算措置有			
退職手当		自己都合	勸奨・定年
	勤続20年	19.6695月	24.586875月
	勤続25年	28.0395月	33.27075月
	勤続35年	39.7575月	47.709月
	最高限度	47.709月	47.709月
	その他 加算措置	定年前早期退職特例措置 (2~20%加算)	
1人当たり 平均支給額	2,079千円	18,133千円	
地域手当	支給対象地域	全地域	
	支給率	6%	
	1人当たり平均支給月額	19,327円	

職員の任免および職員数に関する状況

1 令和元年度における職員の任免の状況

平成31年 4月1日	退職者数	採用者数	令和2年 4月1日
1,019人 (29人)	119人 (14人)	58人 (6人)	958人 (21人)

採用者数は、平成31年4月2日から令和2年4月1日に採用した人数です。

()内は再任用短時間勤務職員であり、外書きです。

2 職員数の状況

区分	平成31年 4月1日	令和2年 4月1日	増減
一般行政 部門	300人 (17人)	303人 (12人)	3人 (▲5人)
特別行政 部門	108人 (6人)	108人 (4人)	0人 (▲2人)
公営企業等 会計部門	611人 (6人)	547人 (5人)	▲64人 (▲1人)
合計	1,019人 (29人)	958人 (21人)	▲61人 (▲8人)

休職者、派遣職員を含み、臨時・非常勤職員を除きます。

()内は再任用短時間勤務職員であり、外書きです。

職員数は各部門に所属する一般行政職および各専門職の職員の数です。

特別行政部門とは、教育部門および消防部門です。

公営企業等会計部門とは、病院部門および上下水道部門です。

職員の給与の状況

1 人件費の状況(令和元年度普通会計決算)

住民基本台帳人口 (令2.1.1)	歳出額 A	人件費 B	人件費率 (B/A)
62,346人	千円 21,055,465	千円 3,355,209	% 15.9

人件費には、特別職および教育長に支給される給料、報酬等を含みます。

2 職員給与費の状況(令和元年度普通会計決算)

職員数	給料	職員手当	期末・勤勉 手当	計
411人	千円 1,462,361	千円 334,079	千円 612,961	千円 2,409,401

職員数は、公営企業会計関係事業(水道事業等)および特別会計事業(介護保険事業等)に係る職員以外の職員の数です。職員手当には、退職手当は含みません。

3 一般行政職の初任給等の状況

区分	初任給	経験年数10年	経験年数20年
大学卒	188,700円	272,000円	-
高校卒	165,900円	-	-

(注)個人が特定されるものについては公表していません(2人以下の項目)。

職員の分限および懲戒処分の状況

1 職員の分限処分の状況

理由	免職	降任	休職
心身の故障	0人	0人	9人

2 職員の懲戒処分の状況

理由	免職	停職	減給	戒告
法令違反	0人	0人	0人	0人
職務上の義務違反	0人	0人	0人	0人
全体の奉仕者たるにふさわしくない非行	0人	0人	0人	0人

職員のサービスの状況

営利企業等への従事許可の状況

2件

職員の研修および勤務成績の評定の状況

1 研修の状況

研修区分	主な研修名	延受講者数
一般研修	一般職員研修、係長研修、課長研修など	89人
専門研修	地方自治法研修、地方公務員法研修、民法研修など	1,022人

2 勤務成績の評定の状況

概要	職員の職務活動を評価し、職員の能力開発と適材適所の職員配置等を目的とした人事考課制度を実施しています。
対象者	全職員
評価期間	平成31年4月1日～令和2年3月31日

職員の福祉および利益の保護の状況

1 職員の定期健康診断の状況

職員の健康管理のため、1年に1回定期健康診断または人間ドックを受診させています。

また、深夜業務および放射線業務等の従事者に対して、上記健康診断に加えて特別健康診断を実施しています。

2 公務災害認定の状況

職務中の負傷	出張中の負傷	通勤中の負傷	計
2件	0件	0件	2件

3 津島市公平委員会に対する措置要求および不服申立ての状況

0件

時間外勤務手当	令和元年度普通会計決算額	101,715千円
	1人当たり平均支給月額	21,297円
特殊勤務手当	支給職員の割合	23.6%
	1人当たり平均支給月額	5,909円
	手当の種類	危険手当、市税徴収手当、税務調査手当、不快手当ほか8種類
扶養手当	配偶者 6,500円 子 1人につき10,000円 (15歳～22歳の子1人につき5,000円加算) 父母等 6,500円	
住居手当	借家・借間居住者	12,000円を超える家賃の額に応じ、最高27,000円
	持家者	平成28年度より廃止
通勤手当	交通機関等利用者	55,000円を限度とし、運賃相当額の範囲内で支給
	交通用具利用者	通勤距離に応じ、最高31,600円

7 特別職の報酬等の状況

区分	給料月額等	期末手当
給料	市長	906,000円
	副市長	761,000円
報酬	議長	481,000円
	副議長	441,000円
	議員	417,000円
		6月期 1.55月分 12月期 1.70月分 計 3.25月分 役職加算・管理職加算措置有

職員の勤務時間その他の勤務条件の状況

1 職員の勤務時間(標準的なもの)

勤務時間	休憩時間
8:30～17:15 (休憩時間を除き7時間45分)	12:00～13:00

2 主な休暇の状況

種類	概要
年次有給休暇	1年につき20日付与
病欠休暇	負傷または疾病のため療養する必要がある場合
特別休暇	選挙権の行使、結婚、出産、交通機関の事故その他の特別の事由により職員が勤務しないことが相当である場合

3 育児休業等の取得の状況

	育児休業取得者	部分休業取得者	育児短時間勤務
男性	1人	0人	0人
女性	49人	53人	8人

人権について

考えてみませんか

問合 人権推進課人権同和男女参画G
☎55-093664

人権週間

12月4日(金)～10日(木)

1948年12月10日、国連が「世界人権宣言」を採択したのを記念し、毎年12月10日を「人権デー」と定めました。

法務省と全国人権擁護委員連合会では、「人権デー」を最終日とする1週間を「人権週間」と定め、人権尊重思想の普及高揚を図っています。

市では、日ごろから人権問題学習講座の開催や人権施策推進プランを推進するなど、人権問題に積極的に取り組んでいます。

この人権週間に契機に、私たち一人ひとりがあらためて人権について考え、偏見や差別の解消に取り組みましょう。

人権啓発キャッチコピー
『誰か』のこゝろ ぐやない。

心配ごと相談人権相談

日常生活の中で、人権問題かもしれないと感じたら、人権擁護委員に気軽にご相談ください。相談内容の秘密は固く守られます。

日時・場所

津島市社会福祉協議会(総合保健福祉センター内)

毎月第2金曜日 午前9時～正午

☎25-8411(予約不要)

名古屋法務局津島支局

毎週月・木曜日 午前10時～午後4時

☎26-2423(予約不要)

主な相談内容

・いじめ、体罰、不登校・児童問題

・部落差別、女性差別などの差別問題

・家庭内の問題(親子、夫婦、結婚、離婚、相続、扶養など)

・その他、人権問題に係るもの

市では法務省などの関係機関や人権擁護委員と連携しながら、相談窓口や支援体制を充実し、引き続き人権教育・人権啓発に取り組んでいきます。

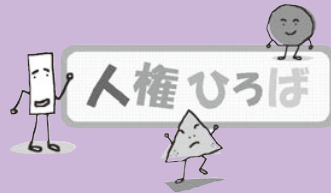
男女共同参画社会の実現を目指して

男女共同参画社会とは、性別に関係なく活躍できる社会のことです。

少子高齢化により、働く若者の数が減っています。日本の強い経済を取り戻すためには、女性も活躍することが必要です。

年齢や性別に関係なく、個人の責任ややりたいことに対し、自ら望むバランスで活動できることを目指す、という考え方を、ワークライフバランス(仕事と生活の調和)といいます。周囲の人にも同じように望むバランスがあり、共に働き、生活する人のバランスも尊重しようという考え方を指します。

子どもの人権を守りましょう



いじめや体罰を理由に児童・生徒が自殺、親の養育放棄で乳幼児が衰弱死、児童ポルノをインターネットで販売した男性を逮捕…。子どもが被害者である報道の一部ですが、このように痛ましい事案が後を絶ちません。子どもも一人の人間として最大限に尊重され、守られなければなりません。

いじめ

最近の子どものいじめは、多様化が進み、情報通信機器の介在により、いじめが一層見えにくくなっている実態も見られます。

また、いじめはささいな行為から危険を伴う行為へつながることも少なくないことから、人権の観点からも重視すべき課題となっています。

いじめをする子どもやいじめを見て見ぬふりをする子どもが生じる原因や背景には、子どもを取り巻く学校、家庭や社会環境等が複雑に絡み合った問題があります。その根底には、他人に対する思いやりやいたわりといった人権尊重意識の希薄さがあると思われます。この問題を解決するためには、お互いの異なる点を個性として尊重するなどの人権意識を養っていくことが重要です。

児童虐待・児童買春・児童ポルノ問題

昨今、幼児や児童を、親などが虐待し、中には死に至らしめるという痛ましい事件が多発しています。また、性的虐待の問題や児童買春、インターネット上における児童ポルノの氾濫等、児童を性的に商売の道具にする商業的性的搾取の問題が世界的に深刻になっています。

これらの問題の解決に向けて、平成11年11月には、「児童買春・児童ポルノに係る行為等の処罰及び児童の保護等に関する法律」が施行され(平成26年7月施行の改正法により、題名が「児童買春、児童ポルノに係る行為等の規制及び処罰並びに児童の保護等に関する法律」に改められ、罰則が拡充・強化)、また、平成12年11月には、「児童虐待の防止等に関する法律」が施行され(累次の改正あり)、積極的な取り組みが行われています。

(出典:法務省ウェブサイト)

平成31年4月から「働き方改革関連法」が順次施行され、長時間労働の上限規制、有給休暇取得の一部義務化等が始まり、企業におけるワークライフバランスを推進しています。

一人ひとりが互いに認め合い、支え合いながら、自分らしく生きることができ、社会の形成は、男女ともに生活のあらゆる場面で相乗効果好循環を生み出すことにつながります。

年末年始の業務案内

市の施設等	□:通常業務		▽:午前中のみ業務		■:業務を行わない日								
施設名	25金	26土	27日	28月	29火	30水	31木	1金	2土	3日	4月	5火	6水
市役所・神守支所													
神島田連絡所※		※	※										
市民病院※													
総合保健福祉センター※		※	※										
斎場													
文化会館													
大崎会館													
西地域防災コミュニティセンター													
観光交流センター													
観光センター													
海部地域消費生活センター													
南文化センター													
中央児童館													
西地区子育て支援センター													
東地区子育て支援センター													
家庭児童相談室													
老人福祉センター													
わざ・語り・伝承の館													
神島田祖父母の家													
図書館													
図書館(生涯学習センター分室)													
図書館(神島田分室)													
児童科学館													
神島田公民館													
錬成館													
葉苳スポーツの家													
生涯学習センター													
ふれあいバス(津島市巡回バス)													

※戸籍の届出(出生、婚姻、死亡等)および火葬の申請は、市役所が業務を行っていない日でも、市役所当直室で受け付けます。
 ※神島田連絡所では、12月26日および27日は、住民票の写しの交付および印鑑登録証明書の交付業務のみを行います。
 ※市民病院の診療は、診療を行っていない日でも、救急の場合には、通常の休日と同様に診療を行います。
 ※総合保健福祉センターでは、12月26日および27日は、貸館として事前に申し込みのあった場合のみ開館します。

年末年始の内科・小児科診療体制

- 期 間 12月30日(水)～1月3日(日)
- 受付時間 午前8時30分～11時30分
午後1時～4時30分
- 場 所 津島地区休日急病診療所
時間外や内科・小児科以外の診療については、消防本部または救急医療情報センターへ。連絡先は27ページをご覧ください。

し尿のくみ取り

市役所が許可している次の各業者へ問い合わせてください。

- (有)大政 ☎25-7374
- エコ環境(株) ☎0120-222-652
- 尾西清掃(株) ☎26-2908
- (有)吉川清掃社 ☎26-4918

家庭ごみの収集について【年末年始を含む収集日程表】令和2年12月～令和3年2月 問合せ 清掃事務所 ☎26-4228

区分	12月28日(月)	12月29日(火)	12月30日(水)～ 1月3日(日)	1月4日(月)	1月11日(月・祝)	2月11日(木・祝)	2月23日(火・祝)
可燃ごみ	該当町内のみ収集	該当町内のみ収集	休み	該当町内のみ収集	該当町内のみ収集	該当町内のみ収集	該当町内のみ収集
ペットボトル	収集ありません	収集ありません	休み	収集ありません	収集ありません	収集ありません	収集ありません
不燃ごみ	収集ありません	収集ありません	休み	収集ありません	収集ありません	収集ありません	収集ありません
プラスチック製容器包装	該当町内のみ収集	収集ありません	休み	該当町内のみ収集	該当町内のみ収集	該当町内のみ収集	該当町内のみ収集
古紙・空びん 空き缶・古着	該当町内のみ収集	収集ありません	休み	第1金曜日 第1月曜日の町内を収集	該当町内のみ収集	該当町内のみ収集	該当町内のみ収集
有害ごみ	収集ありません	収集ありません	休み	収集ありません	収集ありません	収集ありません	収集ありません

※12月28日(月)が通常収集最終日となりますが、12月29日(火)につきましては、可燃ごみのみ火曜日の該当町内を収集します。

市政のひろば 主な内容

市民病院特集
 糖尿病性腎症について.....2~4

税務課からのお知らせ.....6~8

年金のお知らせ.....9

年末年始の業務案内.....13

新入学学用品費(入学前支給)について.....20

こちら消防署.....23

院長コラム.....24

私のカルテ.....25

子どもの目.....26

街角散歩.....31

行政 & 暮らしの情報

電話 FAX ホームページ Eメール

(各担当課のGはグループの略です)

お知らせ

お知らせください
 家屋の取り壊しや新增築等

固定資産税は、毎年1月1日を賦課期日として課税します。

そのため、賦課期日までに家屋の取り壊しや新增築、用途変更、未登記家屋の名義変更、土地の利用状況の変更などをされた場合ご連絡ください。

※令和2年1月2日以降に新增築された家屋について、固定資産税評価額を算出するため、税務課家屋担当調査員による家屋調査を随時実施いたしますので、ご協力をお願いします。

問合せ 税務課固定資産税G
 ☎55-022604

家族介護用品支給事業

自宅が高齢者の介護をしている家族の方の負担を軽減するために、介護用品を支給します。

対象 次のすべてに該当する方

- ・市内に居住している方
- ・要介護者および介護者が市民税非課税世帯の方
- ・介護保険法の規定による認定が要介護度4.5の高齢者(40歳以上65歳未満であつて特定疾病に該当する場合を含む)を自宅で介護している家族の方

支給品目 紙おむつ、尿取りパッド、介護用手袋、防水シーツ、ウエットティッシュ、口腔ケア用品(上限年間6万円相当分)

実施時期 2月

申込 12月7日(月)~18日(金)に直接左記へ(土日曜日は除く)。

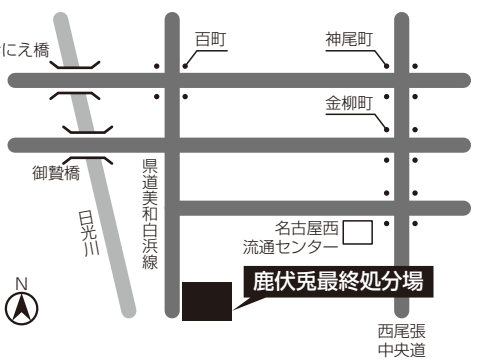
問合せ 高齢介護課長寿福祉G
 ☎24-11118



リサイクルステーションについて

鹿伏兔最終処分場において、リサイクルステーションを開設しています。資源リサイクルで、ごみ減量にご協力ください。

開設場所 鹿伏兔最終処分場(鹿伏兔町字袴腰32番地)



開設時間 午前9時~午後3時30分
 (土日曜日、祝休日、年末年始は除く)

搬入可能物 新聞紙、段ボール、古着、空き缶(スプレー缶等含む)、空きびん、使用済食用油、小型家電製品(携帯電話スマートフォン、電話機、携帯ラジオ、デジタルカメラ、ビデオカメラ、ポータブルDVDプレーヤー、携帯音楽プレーヤー、iCレコーダー、USBメモリー、電子辞書、ゲーム機、ポータブルカーナビ、ドライヤー、電気力ミソリ、各種機器のリモコンやACアダプター等)

注意事項 家電リサイクル法に定められているテレビ、冷蔵庫、洗濯機、エアコン等の搬入はできません。お買い求めの販売店にご相談ください。

問合せ 清掃事務所 ☎26-42208

年末年始および祝日の 家庭ごみの収集

各家庭に配布の「家庭ごみ&資源の分け方と出し方」を参考に分別し、13ページの「年末年始を含む収集日程表」とおり間違いないように出してください。

問合せ 清掃事務所 ☎26-42200



ごみの分別排出について

集積場の利用について

集積場は、地域の皆さんの相互協力により共同利用されています。

誰もが気持ちよく利用できるよう、集積場を利用される一人ひとりが排出ルールを守るとともに、清潔保持等に協力いただきますようお願いいたします。

○ごみは、必ず午前8時30分(時間厳守)までに排出してください。

○地域外の集積場へのごみ持ち込みにして、たくさんのお苦情が寄せられています。地域により、集積場面積の大小や距離の遠近等は様々ですが、必ず地域の決められた集積場にごみを排出してください。

ごみの分別について

最近、可燃ごみへのびん空き缶などの不燃物混入が見受けられます。

また、プラスチック製容器包装の分別を、理解していない排出も多く見受けられます。プラスチック製容器包装(青袋)は、**②**(リサイクルマーク)が付いているプラスチック製の容器および包装が収集対象です。「家庭ごみ&資源の分け方と出し方」を参考に、間違いないように出してください。

処理困難物について

ガラス、陶器、コンクリート殻、消火器、ボウリング球、自動車部品等の処理困難物については、清掃事務所までお尋ねください。

一時的な多量ごみについて

ご家庭から一時的に多量のごみが出る場合は、一回につき5袋程度で、数回に分けて出してください。か、鹿伏兎最終処分場で許可書発行後に焼却施設(海部地区環境事務組合八穂クリーンセンター)への自己搬入をお願いします。

※分別が間違っているごみは、収集されません。

※粗大ごみは、粗大ごみ受付センター

(☎31-32004)へお尋ねください。
問合せ 清掃事務所 ☎26-42200

町内会とは

問合せ 市民協働課地域コミュニティG ☎55-9298

町内会は、住みよい地域づくりや、地域の課題を解決するため、住民同士の交流や環境整備など、さまざまな活動に取り組んでいます。

町内会代表者の役割について

昭和61年から、嘱託員および衛生委員個人への委嘱は廃止となり、平成26年に「嘱託」から「町内会代表者」へ名称が変更となりました。

町内会運営上の取り決め事は、町内会の皆さんで話し合って決められ、また、市に対しての要望も、町内会の皆さんの総意の元、町内会要望として提出されます。

町内会に助成金を交付しています

市では、地域の環境保全活動、町内会と市との連絡調整などを行っていただくため、町内会に対して助成金を交付しています。

助成金は、年2回に分けて振り込み、12月に後期分を交付します。

各町内会においては、安心・安全なまちづくりを目指し、様々な取り組みをいただいておりますので、それらの活動の一助としてご利用ください。

転入された方、転出予定の方へ

町内会は、地域の住民同士が支え合い、助け合うことにより、住みよい地域づくりをするために組織されている任意団体です。町内会にはそれぞれのルールがあり、安心して暮らせる地域づくりのためには、住民である皆さんの相互の協力が大切です。

市では、町内会代表者に、様々な活動にご協力をいただいています。

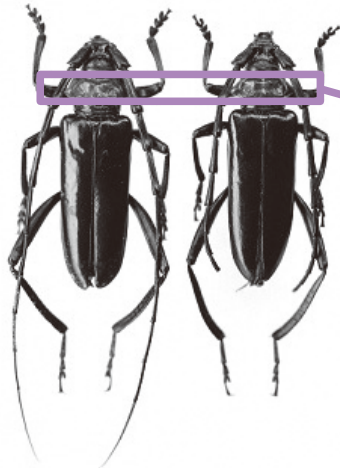
転入された方、転出予定の方は、円滑な町内会業務の運営のため、町内会代表者へご連絡いただきますよう、よろしくお願いいたします。



特定外来生物クビアカツヤカミキリにご注意ください

問合せ 生活環境課環境保全G ☎55-9368

津島市内で特定外来生物のクビアカツヤカミキリ(図1)による樹木の被害が確認されました。クビアカツヤカミキリは主にサクラ、ウメ、モモなどの樹木の幹や主枝の割れ目に産卵し、幼虫が樹木内を食害する害虫であることから、寄生された樹木が弱り、枯死する原因となっています。



この部分が
赤いのが特徴です

▲図1 クビアカツヤカミキリ(左が雄、右が雌)
戸田 尚希氏 撮影

クビアカツヤカミキリを生きたまま運搬することは、違法行為となりますので、見つけたらその場で駆除をお願いします。また、ご自宅の庭木で図のようなカミキリムシやフラス(木くず、フンの混合物(図2))を見つけた方は、問い合わせ先までご連絡をお願いします。

詳しい情報は市ホームページをご覧ください。



▲図2 フラスの様子

犬のフン放置に 警告!

イエローチョーク作戦に参加しよう

問合せ 生活環境課環境保全G ☎55-9368

「イエローチョーク作戦」は、地域の住民が主体となって取り組む犬のフン放置対策です。

フン害に悩む地域に監視の目があることを示すためイエローチョーク作戦を実施して飼い主に認識してもらうことで、マナーが向上し、フン放置がなくなることを目指します。

どんな活動をするの?

- ①道路上に放置された犬のフンの周囲をイエローチョークで丸で囲みます。
 - ②当該フンの横に発見日時を記入します。
 - ③日または時間を変えて当該フンの状況を再度確認した際に、そのままフンが放置されていたときは確認した日時を、フンが除去されていたときは確認した日時とともに「なし」と記入します。
- ①～③の行動を1週間続けます。

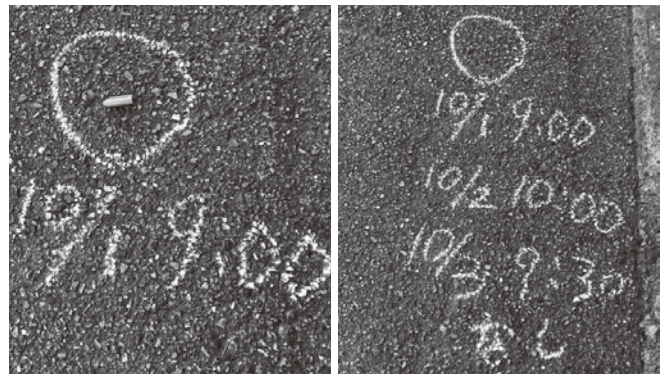
申込

- ◆イエローチョーク作戦参加申込書を生活環境課の窓口へ提出します。
- ◆参加者には、使用物品を支給します。
 - ・イエローチョーク作戦実施マニュアル(1件につき1部)
 - ・イエローチョーク(1件につき2本)
 - ・設置型のイエローカード(イエローチョークで書くことができない場所で実施する場合)
 - ・その他市長が必要と認めた物品

注意事項

- 市民の皆さんによるボランティア活動です。
- 許可なく私有地や他人の管理地には書かないでください。

イエローチョーク作戦実施例



▲①、②

▲③

地球温暖化・大気汚染の防止のためにできること

問合 生活環境課環境保全G ☎55-9368

地球温暖化をもたらす二酸化炭素(CO2)濃度が増え続けています。特に冬は、暖房機器の使用等により発生する大気汚染物質等が拡散しにくく、地上付近の空気が汚れやすい季節です。

日ごろの小さな取り組みから、地球温暖化・大気汚染を防止しましょう。



エネルギーの見える化

人の生活から排出される二酸化炭素の大部分は、化石エネルギーの使用により発生します。家庭や事業所で、何に、どれだけのエネルギーが使われているかを知り、無駄遣いを減らすことが大切です。

うちエコ診断(環境省)

家庭で使用する光熱水費などの情報をもとにライフスタイルに合わせた省エネ、省CO2対策のアドバイスを受けることができます。

☎<https://ondankataisaku.env.go.jp/coolchoice/uchieco-shindan/>

全国省エネ推進ネットワーク(一般社団法人環境共創イニシアチブ)

工場等でのエネルギーの使い方、機器の運転・設備の管理等を専門家が診断し、省エネの取り組みのアドバイスを受けることができます。

☎<http://www.shoene-portal.jp/>

皆さんができる取り組み

- ・暖房は、20℃を目安にしましょう。
- ・ unnecessary照明、電化製品、OA機器のスイッチをこまめに消しましょう。
- ・ 不要なアイドリングや急発進、急加速を避け、エコドライブに努めましょう。
- ・ 移動には、公共交通機関や自転車を利用しましょう。

事業所でできる取り組み

- ・ 排出ガスがクリーンで、燃費の良い自動車を使用しましょう。
- ・ 貨物輸送の効率化を進め、自動車の走行量を減らしましょう。
- ・ 良質燃料の使用や燃焼管理の徹底を図りましょう。

犬を正しく飼いましょう

放し飼いをしていませんか

犬を放して飼うことは愛知県の「動物の愛護及び管理に関する条例」で禁止されています。愛犬の散歩時は、必ずリードを付けて、自分だけではなく他人にも安心安全な散歩をしましょう。

フンの片付けは、飼い主の責任です

放置された犬のフンについて、たくさんの苦情が寄せられています。散歩時はビニール袋などを持って、必ず持ち帰りましょう。

無駄吠えをしていませんか

飼犬の鳴き声が、近隣に迷惑をかけていることがあります。夜間や留守中など、無駄に吠えたりしないように「しつけ」が必要です。

しつけが困難なときは、愛知県動物保護管理センターに相談しましょう。

問合 生活環境課環境保全G

☎55-93688

愛知県動物愛護センター

尾張支所

☎0586678-25005



水道管の冬支度

気温がマイナス4℃以下になると、水道管の水が凍結したり、管が破裂しやすくなったりします。

水道管の凍結を防ぐには

- ・ 水道管に保温材などを巻く
 - ・ 凍結したら水道管や蛇口にタオルなどをかけ、ぬるま湯をかける
- ※熱湯をかけると破裂する危険性があります。



また、次のようなときは、左記へ。

- ・ 凍結により漏水したとき
- ・ 蛇口を閉めても水が止まらないとき
- ・ 水洗便所の水が止まらないとき

連絡先 市指定給水装置工事業者

工事業者の一覧は、市ホームページでご確認ください。

道路上で漏水が発生しているとき

連絡先 上下水道部工務課工務G

☎55-9748

問合 上下水道部管理課管理G

☎55-97288

年末の安全なまちづくり県民運動

12月1日(火)～20日(日)

「犯罪にあわない」「犯罪を起こさせない」「犯罪を見逃さない」

年の瀬を控え、慌ただしさを感じる時期となりました。年末の準備の買い物や金融機関での入出金の機会が増え、これに伴って住宅侵入盗等の犯罪が増えます。「自分は大丈夫」と油断せず、「自分は狙われている」と気を引き締めましょう。

運動の重点

- ・住宅を対象とした侵入盗の防止
 - ・自動車盗の防止
 - ・特殊詐欺の被害防止
 - ・子どもと女性の犯罪被害防止
- 問合せ 市民協働課交通防犯G
☎55-999000



年末の交通安全県民運動

12月1日(火)～10日(木)

年末は、師走特有の慌ただしさから運転者や歩行者等の注意力が散漫となり、交通事故の多発が心配されます。

交通事故を未然に防止するため、次のことを心がけましょう。

夕暮れ時と夜間の交通事故防止と飲酒運転等の危険運転の根絶

日没後1時間の死亡事故が多発しています。歩行者や自転車利用者は、明るい衣服や反射材を着用しましょう。飲んだら絶対に車を運転しない、飲酒運転を許さない社会環境をつくりましょう。

子どもを始めとする歩行者の安全と自転車の安全利用の確保

歩行者は、横断歩道を利用する、信号を守る、歩行者横断禁止標識のあるところでは横断しない等、交通ルールを守りましょう。運転者は、子どもや高齢者等を見かけたら、速度を落とすなどの思いやり運転を心がけましょう。

自転車利用者は、二人乗り、並進、飲酒、傘差し、ながら運転等の危険性を知り、安全に利用しましょう。

高齢運転者等の安全運転の励行

加齢に伴う身体機能の変化が運転等に及ぼす影響を踏まえ、高齢者の運転や運転免許証の自主返納について家庭や地域、職場で話し合います。

問合せ 市民協働課交通防犯G

☎55-999000



青少年の非行・被害防止に 取り組む県民運動(冬期)

12月20日(日)～1月10日(日)

非行の芽はやめにつもみながら予冬休みは、開放感から青少年が非行にかかわったり、犯罪被害に遭うことが多くなる時期です。

青少年の健全育成には、地域の皆さんの力が欠かせません。地域の青少年を自分の子と同様に暖かく見守り、声をかけましょう。

主唱 県、県青少年育成県民会議、市青少年問題協議会

問合せ 市青少年問題協議会(社会教育課生涯学習G内) ☎55-99421

小規模企業等振興資金融資制度

中小企業者を対象とした運転資金、および設備資金を融資する制度です。ただし、新規開業者は対象外です。

通常資金

融資対象 従業員50人(商業・サービス業30人)以下の会社、個人、企業組合、医療法人、NPO法人

限度額 5000万円

小口資金

融資対象 従業員20人(宿泊業および娯楽業を除く商業・サービス業5人)以下の会社、個人、企業組合、医療法人など

限度額 2000万円(既存の保証協会の保証付き融資残高を含む)

受付窓口 市内取扱金融機関、津島商工会議所

納税状況の確認

所得税(法人の場合は法人税)、事業税、県民税、市民税を確認します。

※各融資資金には必要な書類がありますので、相談窓口までお問い合わせください。

相談窓口・問合せ 愛知県信用保証協会 ☎0120-4541754

大規模小売店舗立地法の届出について

大規模小売店舗立地法第5条第1項に基づく届出書が愛知県に提出されました。この届出書は次の場所で縦覧することができます。

店舗名 (仮称)ドラッグコスモス愛宕店
所在地 津島市愛宕町七丁目29ほか

縦覧場所

・愛知県経済産業局中小企業部商業流通課

午前9時～午後5時30分

・市産業振興課(市役所4階)

午前8時30分～午後5時15分

縦覧期間

令和3年1月29日(金)まで(土・日曜日、祝日は除く)

問合せ 愛知県経済産業局中小企業部商業流通課街づくりG

☎052-95416300



募集

市立看護専門学校 令和3年度 (3年課程)一般入学生

募集人員 15人程度

出願資格 次のいずれかに該当する方

- ・高等学校または中等教育学校を卒業した方および令和3年3月に卒業見込みの方
- ・通常の課程による12年の学校教育を修了した方および令和3年3月に修了見込みの方
- ・高等学校を卒業した方と同等以上の学力があると認められる方
- ・本校における個別の入学資格審査に合格した方で、18歳以上の方

出願期間 1月7日(水)～20日(水)

(郵送の場合、締切日当日消印有効)

受験料 1万円

試験日 2月3日(水)

試験科目 コミュニケーション英語Ⅰ
(筆記試験のみ)、国語(古文・漢文除く)、数学Ⅰ、面接

※詳細は募集要項をご覧ください。

※募集要項は、市ホームページからダウンロードできます。

※募集要項の郵送を希望される場合、返信用封筒(角2切手2100円分貼り付け)をお送りください。

問合せ・募集要項請求先

津島市立看護専門学校事務局

〒496-0038

津島市橋町6-34
☎26-4101 FAX 26-4610



愛知県警察官採用試験案内

応募資格

警察官A 大学卒業程度

警察官B 高等学校卒業程度

受付期間 12月9日(水)～23日(水)

第一次試験 1月10日(日)

採用時期 令和3年6月1日(火)以降

予定者数

警察官A 40人、警察官B 40人

※受験案内・申込書は津島警察署および管内各交番で受け取れます。採用時期、予定者数、受験資格、試験方法の詳細は受験案内をご確認ください。
※新型コロナウイルス対策により日程等が変更になる場合があります。

問合せ 津島警察署警務課

☎24-0110

パブリックコメント 皆さんの意見を募集します

津島市第8期高齢者福祉計画・介護保険事業計画(案)

令和3年から3年間の本市の介護保険事業に係る基本的事項を定め、地域の実情に応じ、適正な介護保険サービスおよび地域支援事業を提供できるよう、計画の見直しを行い「津島市第8期高齢者福祉計画・介護保険事業計画」を策定します。

より良いものとするために、広く市民の皆さんから意見を募集します。

意見募集期間 12月22日(火)～1月15日(金)

公表方法 高齢介護課、神守支所、神島田連絡所の各窓口、市ホームページ(市政・ビジネス→まちづくり・計画→津島市高齢者福祉計画・介護保険事業計画→津島市第8期高齢者福祉計画・介護保険事業計画)において本編の閲覧ができます。

意見の提出方法 ご意見のある方は、本編の内容をご確認の上、「住所」「氏名」「電話番号」「ご意見」を明記し、直接または郵送、FAX、電子メールにより、高齢介護課へ提出するか、神守支所、神島田連絡所に設置してある投函箱に投函してください。書式は自由です。なお、1月15日(金)必着とします。

提出先

〒496-8686(住所不要)

津島市役所高齢介護課宛

☎24-1791

✉kaigo@city.tsushima.lg.jp

問合せ 高齢介護課長寿福祉G ☎24-1118



お知らせ

募集

催し

教室・講座

子育て・健康

スポーツ

全国大会出場

成績発表

栄誉

寄附



催し

第11回津島てらまち御縁結び

週末に津島市内のお寺巡りを楽しめる参加無料のイベントです。おひとり様でもご家族でも気軽に参加できるので、お寺巡りを通して地域の歴史や魅力に触れてみませんか。

日時 12月12日(土)

午前10時～午後4時

場所 市内の寺院

内容 御朱印授与など

※詳細は、市ホームページおよびチラシをご覧ください。

申込 不要

主なチラシ配布箇所 市役所、津島駅、観光交流センター

問合せ シティプロモーション課広報プロ

モーニング ☎55-698009

津島市新春交歓会の中止について

令和3年1月4日(月)に開催を予定していた「令和3年津島市新春交歓会」は、新型コロナウイルス感染症拡大防止の観点から、中止とさせていただきます。

問合せ 人事秘書課秘書G

☎24-111233



子育て・健康

令和2年度就学援助費

新入学学用品費(入学前支給)について

経済的な理由でお子さんの小・中学校に就学することが困難なご家庭に対して、就学援助費として入学準備のための学用品費を補助しています。

補助対象 令和3年度に市立小・中学校に入学予定の保護者で、次のいずれかに該当する方(入学前に転出を予定している方は、申請できません)

- ①生活保護が停止または廃止されている
 - ②個人事業税が減免されている
 - ③国民年金保険料が免除されている
 - ④児童扶養手当が支給されている
 - ⑤市民税が非課税または減免されている
 - ⑥固定資産税が減免されている(新築の場合の固定資産税減免は除く)
 - ⑦国民健康保険税が減額されている
 - ⑧失業対策事業適格者手帳を持っている日雇労働者、または職業安定所登録日雇労働者
 - ⑨その他経済的に困りの方(令和元年中の所得について一定の所得基準に基づき審査決定します)
- ※ただし、申告していない場合は対象になりません。

手続きに必要なもの

- ・②③④⑧の申請の場合、それを証明できるもの
 - ・朱肉を使う印鑑
 - ・振込先である保護者名義の金融機関口座が分かるもの
 - ・マイナンバー関係書類
- 受付 12月1日(火)～令和3年1月29日(金)
- その他 令和2年度就学援助の支給認定を受けた方で小学6年生のお子さんがいる方は、申請不要です。

市立小・中学校に入学されなかった方は、返還していただく必要がありますので、入学しないことが決定したら、お早めにお知らせください。

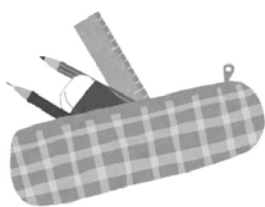
支給額 小学1年生 5万1060円

中学1年生 6万円

支給時期 令和3年3月下旬

申込・問合せ 学校教育課学校教育G

☎55-9417



第4回親子交流教室

日時 12月17日～1月28日の毎週木曜日(全6回、12月31日は除く)

午前10時～11時15分

場所 東地区子育て支援センター(生涯学習センター内)

内容 集団遊び、個別支援(小集団の中で親子のかかわりを深めます)

講師 臨床心理士、作業療法士、保健師、保育士

対象 市内在住のお子さん(1歳6カ月から就園前まで)と保護者

定員 4組(定員になり次第、締切)

申込 12月3日(木)午前8時30分から

直接左記へ。

問合せ 東地区子育て支援センター

☎24-11201



ウィンターフェスティバル

期間 12月26日(土)(2部制)

午前10時～11時30分

午後1時～2時30分

場所 中央児童館

対象 小中高生・未就学児親子

定員 各20人(定員になり次第、締切)

内容 あそびのブースに分かれて遊びましょう。

申込 12月1日(火)から登録済みの方は

電話で、未登録の方は直接児童館へ

(水曜日の午後と木曜日を除く)。

問合せ 中央児童館 ☎26-36540

開催決定!!

『つしま家事サポーター』養成講座

つしま家事サポーターは、要支援やその状態に近い方が住み慣れた地域で自分らしく安心して生活が送れるように利用される方のお住まいの場所で調理・掃除など生活支援サービスを提供する事業です。養成講座を受講して、地域で高齢者を支えるサポーターとして活動しませんか？

講座対象者は？

- ・満18歳以上の方
- ・活動先(津島市内高齢者宅)へ通える方
- ・本事業に協力いただける方
- ・健康でささえあいの気持ちのある方

講座はいつやるの？

日時 1月6日、13日、20日、27日(すべて水曜日)
午前10時～正午

場所 児童科学館2階視聴覚室

申込期間は？

12月18日(金)まで

お金はかかるの？

受講料は無料です。

活動したらお金がもらえるの？

活動手当をお支払いします。

1時間…600円

ごみ出し等の短時間(10分程度)…100円

申込・問合せ

市社会福祉協議会生活支援コーディネーター

☎23-5295

☎080-4730-6854

12月1日は世界エイズデー

世界的レベルでのエイズまん延防止と患者・感染者に対する差別・偏見の解消を図ることを目的として定められました。この機会にエイズを正しく理解しましょう。

エイズとは

エイズ(後天性免疫不全症候群)は、HIV(ヒト免疫不全ウイルス)の感染によって起ります。

HIVに感染すると、体を病気から守ってくれる免疫力を低下させます。そして、健康な時には自分の力で抑えることができた病気にかかりやすくなります。エイズ発症の指標として指定されている感染症を発症した状態がエイズです。

HIVに感染しても早期に治療を開始することで、エイズの発症を防ぎ、感染していない人と同じくらいの社会生活を送ることができます。

感染経路

HIVは主に①性行为による感染②血液による感染③母子感染の3つの経路で感染します。日本国内では性行为による感染が最も多くなっています。HIV感染を防ぐためにコンドームを正しく使用することが重要です。

HIVの感染力は弱く、性行为以外の社会生活の中で感染することはまずありません。正しい知識を持つことが予防するうえでも大切です。

日本の流行の状況

令和元年の新規HIV感染者・エイズ患者報告数は1236件で、平成29年から3年連続で減少しています。

- ・新規HIV感染者 9033件
- ・新規エイズ患者 3333件
- ・累計報告数 3万13855件

新規報告者数のおよそ3割がエイズを発症して見つかっており、早期発見が重要です。

早期発見のために

HIV感染症は予防が可能な感染症です。まずは自分の感染について知ることが、早期治療のために重要です。

HIVに感染しても特徴的な症状はないため、感染したかどうか調べるには、HIV検査を受けるしかありません。検査は血液検査で行います。感染初期には、検査ではわからない時期があります。感染の有無を確認したいときは、感染の可能性のある機会から3カ月以上たつてから検査を受けましょう。

HIV検査はいつ受けるか

HIV検査は全国の保健所で無料・匿名で受けることができます。HIV感染の心配が少しでもあれば、検査を受けるようにしましょう。

愛知県の検査実施保健所については左記アドレスを参考にしてください。

☎ <https://www.pref.aichi.jp/kenko taisaku/aids/test/holist.htm>

問合せ 津島保健所 ☎24-66666
※津島保健所では現在検査を実施していません。

お知らせ

募集

催し

教室・講座

子育て・健康

スポーツ

全国大会出場

成績発表

栄誉

寄附

えのきの肉巻き レンチン野菜ソテー はるさめの胡麻和え

一人分 672kcal たんぱく質17g 塩分1.3g(ごはん150g含む)

今月のバランス献立



えのきの肉巻き (2人分)

豚バラ肉160g、塩少々、こしょう少々、えのき100g、しそ2枚、サラダ油小さじ1、ケチャップ小さじ2

作り方

- ①えのきは根元を切り落とす。しそは千切りにする。
- ②豚バラ肉に、塩・こしょうをし、しそを敷きえのきを芯にして巻く。
- ③フライパンに油を熱し、②の巻き終わりを下にして並べ、転がしながらこんがり焼く。
- ④ケチャップを添える。

YouTubeに投稿しています

※市役所1階市民情報サロン・保健センター2階・ヨシヅヤ情報コーナーにレシピがあります。また市ホームページにも掲載しています。



スポーツ

総合プール回数券の払い戻し

屋内温水プールは、天井ボード落下の危険性があるため、平成30年1月25日から利用を休止しています。回数券をお持ちの方には左記のとおり払い戻しをしますので、期間内に手続きをしてください。

払戻金額 回数券の枚数に応じた金額

払戻期間 令和10年(2028年)1月24日(月)まで

受付時間 午前9時〜午後5時(閉庁日を除く)

受付場所 市役所2階社会教育課窓口
持ち物 回数券、印鑑(朱肉を使用するもの)、銀行口座のわかるもの

※返金方法は、口座振込のみとします。

問合せ 社会教育課スポーツ振興G

☎55-94288



成績発表

令和2年度明るい選挙啓発ポスター審査結果

市内の小中学校および高等学校の児童生徒から応募のあった148作品の中から、明るい選挙津島市推進協議会が入選9作品、佳作21作品を選考しました。

入選作品(敬称略)

小学校の部

猪山朋香 (南小2年)

林 絢音 (北小6年)

村田ひなた(神守小6年)

中学校の部

松本佳心 (藤浪中2年)

長尾彩木 (神守中2年)

渡辺秀太郎(神守中2年)

高等学校の部

大羽遼子 (津島高1年)

迫口絆菜 (津島高1年)

笹本ゆり子(津島高1年)

市の入賞作品30点を、12月6日(日)までヨシヅヤ津島本店に展示しています。

問合せ 市選挙管理委員会(総務課庶務G)

☎55-96606



荣誉

瑞宝双光章
岩田 浩旨氏(元津島市収入役)
多年にわたり、地方自治の推進に貢献された功績に対し、授与されたものです。



寄附

ご厚意ありがとうございました

市民病院へ

POLA THE BEAUTY 津島店様

佐原 正泰様……………ハンドクリーム50本

……………絵画1点

市へ
津島市女性の会様……………手作りマスク160枚

広報紙がアプリで読める



マチイロ

- ・興味のある分野にしぼってお知らせ
- ・無料で読める(別途通信料は必要です)
- ・「オフライン閲覧モード」で、いつでもどこでも読める
- ・防災ハザードマップも読める

アプリダウンロードはこちらから



iOS版



Android版

問合せ シティプロモーション課
広報・プロモーションG
☎55-9584

院長 コラム

一緒に考えましょう
健康のこと
医療のこと

66

新型コロナウイルス感染症と
共に生きる社会



市民病院
院長 神谷里明

感染が収まる気配が一時ありましたが再度広まりを見せています。今後も収まったり広がったりを繰り返すと考えられます。

病院や施設では面会を禁止し、残された時間の少ない人への面会も大きく制限をかけています。人生の最後の場面をこのような形で迎えなければならぬのはいつまで続くのでしょうか。

画期的な治療薬やワクチン開発には時間と費用がかかります。安全性の確認にも時間がかかります。場合によっては年単位がかかります。当然一定の割合で発生する副作用対策も共に作り上げなければなりません。

このウイルスを完全に押さえ込むのは困難と思われます。今目指すのは発生を完全に押さえ込むことではなく、重症化し、亡くなる人を少なくし、後遺障

害を残さずに治すことです。

人と人の関わり方に変化が起きています。日常生活の中でどのように人と接するのか。人との関わりを求めるのか、安全を求めるのか。

人と接することの意義は何でしょうか。画面を見て話をする人と直接会って話をするこの違いは何でしょうか。

また、肌を触れあうことの意義と危険性についても考えなければなりません。今まで普通に行ってきた握手、ハグ、ハイタッチなど直接肌が接する事への恐怖感を感じますか。

距離感を保って人と接する新しい生活習慣、生活様式ができあがっていくのでしょうか。

しかしながら、医療、介護の現場では人と人が接触せずにサービスを提供するのは非常に困難です。その中でお互いの安全を保ちながら業務を行っています。

人生の楽しみとは何でしょうか。食の楽しみとは。今は一人で黙って食べるが増え、大勢で一緒に食べるのが禁じられているように感じます。お酒の飲み方、楽しみ方も変わってきています。知らない土地への旅行、知らない人との交わり、今まで食べたことのない食べ物。そういうものへ接する機会もほとんどなくなりました。

一年間全て中止になった、お祭り等の行事。本当に寂しい一年間でした。

今後どのような形で人と接するのが良いのか、みんなで作っていかねばなりません。

市民病院を知ろう④ 薬剤師編

今回は、深井薬剤師、鈴木薬剤師に、シテイプロモーション課職員がお話を聞いてきました。

Q. 病棟薬剤師の仕事がどのようなものが教えてください。

A. 処方箋により調剤をする調剤薬局勤務とは異なり、入院患者さんの服薬指導や病棟配置薬の管理、他の医療スタッフへ薬学的な観点からアドバイスをしています。

Q. 病棟薬剤師業務の特徴は何ですか。

A. 患者さんの病態を知った上で、薬の作用や副作用についてをはじめ、患者さんと深くお話ができることです。緊急入院となった患者さんへも、各種検査の値や、過去の服薬履歴を細かく確認して適切な処方を行います。

また、薬学の専門家として、医師の処方に助言をする場面もあります。

Q. 業務での課題はどのようなことですか。

A. 病棟薬剤師に限った話ではありませんが、日々新しい薬が開発されるため、学び続ける必要があります。また、服用方法が複雑な薬も多く出てきており、正しく患者さんが服用できるように私たち薬剤師も努力が必要です。



▲薬を準備している様子

Q. 読者の皆さんへ一言お願いします。
A. 病棟薬剤師については最近になってようやく世間に知られるようになってきましたが、まだご存知ない方もいらっしゃると思います。もし病院でお会いすることがあれば、薬のことでもどんなことでも相談してください。

今回のインタビューでは、市民病院で働く薬剤師が入院患者さんを身近でサポートする心強い存在であることが分かりました。

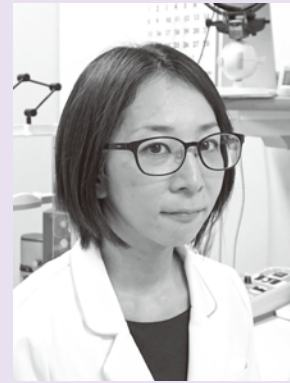
問合せ

市民病院経営企画課経営企画G
☎ 281-5151 内線22081

私のカルテ

No. 391

白内障について

津島市民病院
眼科医長中村
あやか

ものが見える仕組み

私たちが目で見ている像は、光が角膜、水晶体を通り、網膜に当たって映像となり、映像は視神経を通して脳に伝達されます。眼の構造はカメラと似ており、水晶体がカメラのレンズ、網膜はカメラのフィルムに相当します。

白内障とは

水晶体は水晶体のう嚢という透明な薄い膜に包まれており、水晶体が濁る病気を白内障と呼びます。原因として多いのが加齢で、早い人では40代から、80代では大部分の人にみられます。その他の原因として、先天的、外傷、アトピー、薬剤、放射線、炎症に続いて起こるものなどが挙げられます。初期段階では自覚症状はほとんどありませんが、徐々に霞んだり、物が二重に見えたり、まぶしく見えるなどの症状が出現し、進行すれば視力が低下し、眼鏡でも矯正できなくなります。

白内障の治療

ごく初期の白内障は点眼薬で進行を遅らせることができる場合もありますが、改善はできません。進行した白内障に対しては、手術のみが治療法となります。

白内障手術について

手術は局所麻酔で顕微鏡を使って行われます。手術方法は、2.5mm程切開し、吸引管を挿入して超音波で水晶体を砕いて吸い出し(超音波水晶体摘出術)、残した薄い膜(水晶体嚢)の中に眼内レンズを挿入します。ただし、進行した白内障は手術が難しく、他の手術方法となる場合もあります。



眼内レンズについて

眼内レンズは大きく分けて単焦点レンズ、多焦点レンズの2種類あります。当院では保険適用のある単焦点眼内レンズを使用しています。単焦点レンズは水晶体と違いピントを調節する働きがないため、ある範囲でしかピントが合いません。そのため術後も眼鏡が必要となります。多焦点レンズは、近くも遠くも見えるという老眼対策として開発されていますが、保険適用外です。また、単焦点レンズよりも少し霞んで見えるようになる場合があります。近年乱視矯正用の眼内レンズも開発されています。新しく開発された眼内レンズが良いということではなく、年齢や眼の状態などに応じて使い分けられます。

手術後の合併症について

白内障手術は現在とても安全なものとなりましたが、それでも合併症を生じることがあります。具体的には水晶体嚢の損傷/水晶体落下、眼圧上昇や、重篤なものでは水疱性角膜症(角膜が濁る病気)や細菌感染による眼内炎等があります。状況によっては眼内レンズを挿入せずに後日再手術や別の矯正方法(コンタクトレンズ)を検討する場合があります。

後発白内障について

手術後数カ月から数年後に水晶体嚢に濁りが生じる現象です。濁りの程度が強い場合は視力が低下することがあります。外来でレーザー処置を行い、視力を回復させることができます。

見えづらくなったら

「最近見えづらくなったけど、白内障かな」と相談されることがあります。しかし、見えづらくなる理由は他にもたくさんあり、早期に治療が必要な病気もあります。見えづらいつと感じるようでしたら、一度眼科受診をお勧めします。

☺ 子どもの目

バレエのコンクール

5年生になってがんばりたいことは、バレエです。次のバレエのコンクールでは、これまでの中で最高の成せきを残し、一生の思い出にしたいと考えています。

1年前、他のバレエ団の発表会に出場させてもらいました。あのときよりも成長した姿をコンクールで見せたいと思います。そのためには、先生から注意されたところを直

し、教えてもらったコツを身に付け、何度もトレーニングをしていきたいです。先生につきっきりで教えてもらえることはほとんどないので、このチャンスを生かしたいです。まだ、全然上手ではないので、コンクールまでの間にたくさん練習します。そして、コンクール当日は、全力を出し切って、しんさ員の目にとまるようなえんぎをしたいと思



西小学校 5年
にしきみ りょう
錦見 煌 さん

📖 ほんのひととき

皆さんと本との出会いを求めて、新着の図書をご紹介します。

児童書



『さぐるう生物多様性 身近な生きものはなぜ消えた?』
岡崎 務 著
小泉 武栄 監修
PHP研究所

「生物多様性」とは、目に見えない小さな生き物から動物・植物まで、多様な生物がたがいにつながりながら、いろいろな働きをしていることをさします。この本は生物・植物・環境の変化から、生物多様性の危機をとりあげ、これを守るための取り組みについて解説しています。

例えば、いま日本の田んぼでは、メダカ、赤とんぼなどがいなくなったり、減ってしまったりしているそうです。どんなことが起こっているのか、この本から調べてみましょう。

『おいかけてこでわらべうた』
つきおか ようた 文・絵 成美堂出版

『イベントおりがみ おって楽しい!使ってもり上がる!!』
主婦の友社 編 主婦の友社

[12月の休館日]

22日(火)
年末年始
(29日(火)~1月3日(日))

※毎月第4火曜日は、館内整理のため、分室(生涯学習センター、神島田公民館)もお休みします。ご自宅から図書館ホームページで蔵書検索ができますので、ご利用ください。津島駅構内(切符売場前)に「図書返却ポスト」を設置していますので、ご利用ください。

一般書



『疫病退散 日本の護符ベスト10』
島田 裕巳 著
サイゾー

日本では疫病から守ってもらうため、「護符」を身近に置く風習があります。この本は10種類の護符について、その効能、使い方、特徴などを詳しく解説しています。

よく目にする護符では、角大師や今年有名になったアマビエが紹介されています。また、津島神社で信仰されている牛頭天王、蘇民将来についても紹介されており、その護符がどのような背景で広まったかがよくわかる1冊となっています。

『受け師の道 百折不撓の棋士・木村一基』
樋口 薫 著 東京新聞

『日本展望タワー大全』
かねだ ひろ 著 辰巳出版

私たちと一緒に働いてくれる仲間を募集します(正社員・パート)



笑顔で元気!
人と接する仕事が
好きな方大歓迎!

- 内容: 障がいのある方に対する身の回りのお手伝い
- 時間: 正社員:4交代制、パート:1日3時間以上
- 給与: 面接の上決定(経験者優遇)



社会福祉法人

あいさんかい
愛燦会

障がい者センター あいさんハウス

津島市上新田町2丁目200番地 TEL0567-24-3725 (木村・田中)

1月 の母子健康診査、教室のお知らせ

会場・予約先・問い合わせは保健センター

※新型コロナウイルス感染拡大防止のため、開催中止や内容の変更をさせていただく場合があります。

種別	日	受付時間(開催時間)	対象	定員	持ち物
妊産婦歯科健康診査	19(火)	午後1時～3時 ※指定された時間	妊娠中の方、出産後1年以内の方 内容: 歯科健康診査、ブラッシング指導等 ※妊娠中1回(安定期のときに受けてください)、産後1回受けることができます	12人 予約制	母子健康手帳 手鏡 タオル
離乳食前期	20(水)	午前9時45分～10時 (午前10時～11時40分)	教室開催月に生後4～7カ月ごろになるお子さんをもつ保護者 内容: 離乳食初期から中期のお話、歯のお話など	25人 予約制	母子健康手帳
4カ月児健康診査	13(水) 27(水)	午後1時～2時 ※指定された時間	生後4カ月を過ぎたお子さん ※対象者に個別通知をします (1歳未満まで受診可)	—	母子健康手帳 問診票、バスタオル
1歳6カ月児健康診査	14(木) 21(木)	午後1時15分～2時15分 ※指定された時間	※対象者に個別通知をします	—	母子健康手帳 問診票、バスタオル
2歳児歯科健康診査	28(木)	午後1時～2時 ※指定された時間	2歳以上3歳未満のお子さん	20人 予約制	母子健康手帳 問診票 タオル
3歳児健康診査	15(金) 22(金)	午後1時15分～2時15分 ※指定された時間	※対象者に個別通知をします	—	母子健康手帳 問診票 視力・聴力アンケート

☆乳幼児健康診査はすべて1～2時間程度かかります。乳幼児健康診査を受けていない方は、保健センターの保健師がご家庭を訪問します。

☆3歳児健康診査では当日会場にて尿検査を実施します。

☆麻しん(はしか)、風しん(三日ばしか)、水痘(水ぼうそう)、流行性耳下腺炎(おたふくかぜ)、インフルエンザ、とびひ等にかかっている方は、医師の許可が出てからお越しください。

☆予約制の場合は、定員になり次第締め切らせていただきます。

☆暴風警報等が、愛知県西部地方に発令された場合は実施できないことがありますので、保健センターにお問い合わせください。

★あなたの健康づくりを応援します 保健師・管理栄養士・歯科衛生士が担当します。

事業名	内容	開催日時・場所
健康ホットライン ☎27-1021 (相談専用)	ご自身や家族の健康について、また、育児に関する ことを専用電話で保健師が相談をお受けします。	月～金曜日(祝日を除く) 午前9時30分～11時
健康相談	生活習慣病など健康に関すること。 血圧・尿・体脂肪・喫煙度・ストレスチェック、 HbA1c簡易測定もできます。	月～金曜日(祝日を除く) 午前9時～午後5時 ※要予約 ※電話相談可
こころの健康相談	こころの不調への早期対応、予防に関すること。 ひきこもりに関すること。	12月11日(金)、1月15日(金)※要予約 ※上記以外の日程でも相談可能
お口の健康相談	歯みがきの方法等、歯科に関すること。	
家庭訪問	ご家庭に訪問して相談をお受けします。	
栄養相談	食生活に関する相談を管理栄養士がお受けします。	

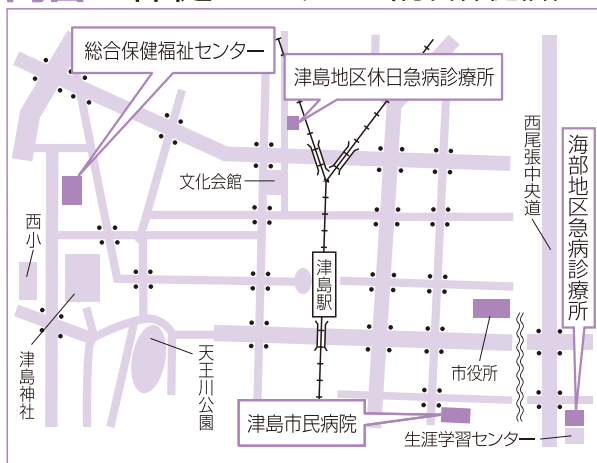
くすり安心電話

津島海部薬剤師会
会員が、緊急時の薬
の相談に応じます。

午後9時～午前0時

☎090-2136-3858

問合 保健センター(総合保健福祉センター内) 所在地 上之町1-60 ☎23-1551



津島地区休日急病診療所 内科・小児科 日曜日・祝日 午前8時30分～11時30分 午後1時～4時30分 所在地 藤浪町4-14 ☎24-3611	海部地区急病診療所 内科・小児科 平日 当面の間、休診 土曜日 午前9時～11時30分 午後1時～4時30分 日・祝日 午前9時～11時30分 午後2時～4時30分 所在地 莪原町字郷西37 ☎25-5210
津島市民病院 所在地 橘町3-73 http://www.tsushimacity-hp.jp/ ☎28-5151	診療可能な病院を案内します 消防本部 ☎23-0119 救急医療情報センター ☎26-1133

上記医療機関を受診される場合は、それぞれの時間外窓口事前に電話確認のうえ受診してください。

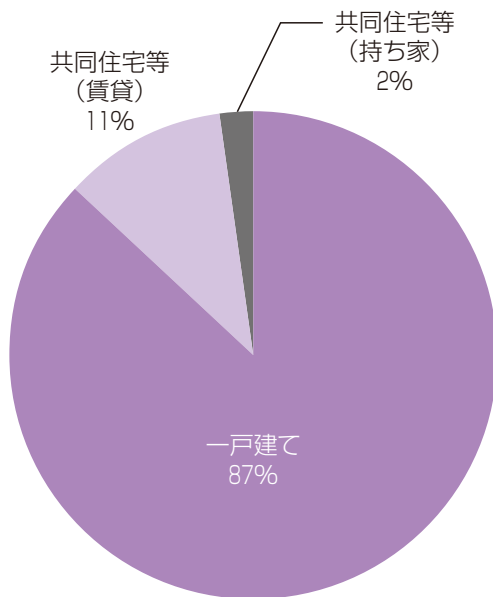
住宅用火災警報器の設置状況 アンケート結果

9月号に掲載しましたアンケートにご協力いただきありがとうございました。
結果は下記のとおりです(一部抜粋)。

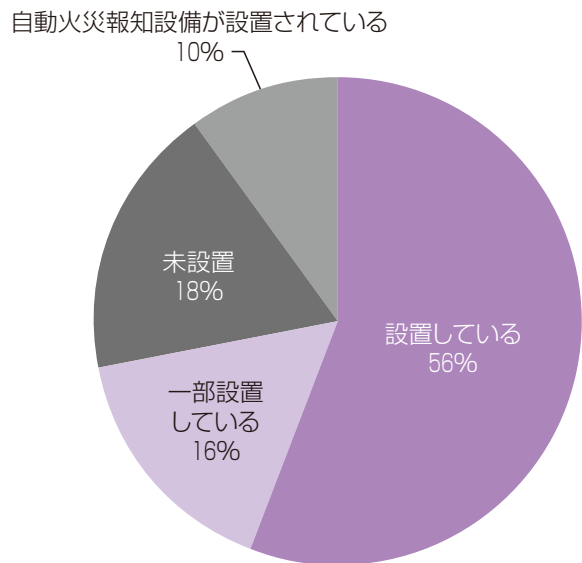
(単位:人)

全回答者	男性	女性	無回答	～20歳代	30歳代	40歳代	50歳代	60歳代	70歳代～	無回答
61	30	31	0	0	3	5	7	16	30	0

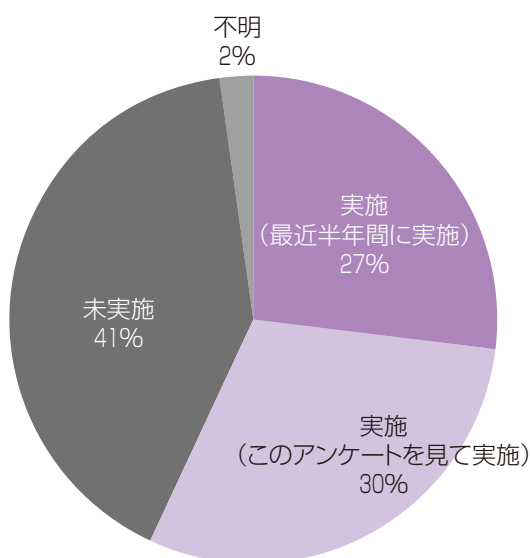
■お住まいの住宅は、どれに該当しますか？



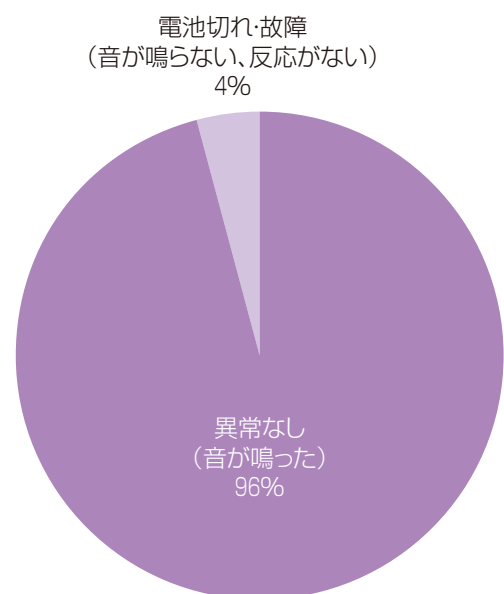
■住宅用火災警報器が、寝室、階段に設置されていますか？ (階段は寝室が2階以上の階にある場合)



■最近、半年間に住宅用火災警報器の 作動確認を行いましたか？



■作動確認の結果はどうでしたか？



今回の結果では、住宅用火災警報器(自動火災報知設備も含む)の設置がある住宅が82%となりました。消防本部では、今回のアンケートと同様の警報器の設置調査を訪問で行っており、訪問した際に警報器の設置の必要性とその維持管理の重要性を説明しています。さらなる設置率の向上と火災による死傷者を低減させるため、今後も広報紙や各種訓練等機会をとらえてPR活動に取り組んでいきますので、市民の皆様のご理解ご協力をよろしくお願いいたします。

文化会館
催しガイド

名称	日時	ホール	料金	問合せ
お箏の教室発表会	12月13日(日) 午後1時30分	小	無料	鶴見 ☎090-8151-6767

(11月1日現在)
※掲載している催し物の
名称などは予定です。

となり街
お出かけ
情報

名称	日時	場所	料金	問合せ
クリスマス オーナメントづくり	12月1日(火)~24日(木) 午前10時~ 午後3時30分 (昼休みあり)	あま市七宝焼 アートヴィレッジ 体験工房	大 800円 小 500円	あま市七宝焼 アートヴィレッジ ☎052-443-7588
七宝焼体験教室 特別企画 「干支(丑)の額絵」 (要予約)	12月2日(水)~5日(土)、 13日(日)のいずれか1日 午前9時30分~11時30分	あま市七宝焼 アートヴィレッジ 交流工房	6,500円 (額付)	あま市七宝焼 アートヴィレッジ ☎052-443-7588
弥富のきんちゃん 拡散大作戦!!	12月12日(土)、 13日(日)	名古屋港水族館	無料 (名古屋港水族館 入場料が別途必要)	弥富金魚漁業 協同組合 ☎65-1250
家族でつくろう ~ミニ門松~	12月13日(日) 受付:午前10時30分、 午後1時30分	海南こどもの国 多目的ホール	700円	海南こどもの国 ☎52-1515
巨大かるたづくり	12月19日(土) 午前10時~正午	あま市七宝焼 アートヴィレッジ 交流工房	無料	あま市七宝焼 アートヴィレッジ ☎052-443-7588
キャンドル ナイトの集い	12月19日(土) 午後2時~5時	あま市七宝焼 アートヴィレッジ 交流工房	300円	あま市七宝焼 アートヴィレッジ ☎052-443-7588
第7回探鳥会	12月20日(日) 午前10時~正午	弥富野鳥園 保護地内	無料	弥富野鳥園 ☎68-2338
お正月あそび ~ジャンボ カルタとり~	1月2日(土)、3日(日) 受付:午前11時、 午後1時30分	海南こどもの国 斜面広場	無料	海南こどもの国 ☎52-1515

お任せください! ヒザ・腰痛を改善し元気を取り戻しましょう

半日型
リハビリ専門 **津島柔整リハビリ** デイサービス
センター

ヒザの痛み
何とかならない
かしら...

ニーズに
あった
個別指導

週1~2回の
体操で
健康づくり!

外出サポート
“お助け隊”で
お出かけも安心

送迎あり・体験できます
☎0567-23-3339

〒496-0833 津島市常盤町 4-33-7 (南小学校南門前の緑色の建物です)

ご自宅でのリハビリなら
ながた訪問鍼灸マッサージ

寝たきりや
歩行が
困難な方に

ご自宅で
機能訓練が
できます

健康保険が使えます (※医師の同意書が必要)
☎0567-26-7711

財源確保のため有料広告を掲載しています。広告については市が推奨するものではありません。内容については直接広告主にお問い合わせください。

12月市民相談

※相談員の都合により相談を休むことがありますので、当日、電話でご確認ください。翌月7日分まで掲載。
 ※法律相談は、受付件数が限られていますので、ご希望の日時に相談できない場合があります。
 ※年金相談は、受付件数が限られています(番号札は、当日午前8時30分から配付)。

相談名	日時	場所	問合せ
行政相談	4日 午前10時～正午	市役所1階相談室	人事秘書課秘書G ☎24-1123
内職相談	3、10、17、24日、1月7日 午前10時～正午、午後1時～3時	総合保健福祉センター 2階市民相談室	相談日のみ ☎24-3456
心配ごと相談	11日 午前9時～正午 受付は午前11時30分まで	総合保健福祉センター 2階市民相談室	社会福祉協議会 ☎25-8411
法律相談(要予約)	1、15日、1月5日 午後1時～3時	総合保健福祉センター 2階市民相談室	社会福祉協議会 ☎25-8411
高齢者の健康相談	1、8、22日、1月5日 午後1時～3時	老人福祉センター	☎28-7561
高齢者の健康相談	9、16、23日、1月6日 午後1時～3時	神島田祖父母の家	☎32-2151
認知症介護相談	月曜日～金曜日 午前10時～午後4時	— (電話相談)	公益社団法人認知症の人と家族の会愛知県支部 ☎0562-31-1911
家庭児童相談	月曜日～金曜日 午前8時30分～午後5時15分	総合保健福祉センター 3階家庭児童相談室	☎24-0350
年金相談	17日 午前10時～午後3時	市役所1階相談室	保険年金課医療・年金G ☎24-1114
法律相談(要予約)	8日 午後1時～4時	市役所1階相談室	総務課庶務G ☎55-9606
消費生活相談	月曜日～金曜日 午前9時～午後4時30分	海部総合庁舎1階	海部地域消費生活センター ☎23-0150
相続・登記相談(要予約) ※ただし、相続税は除く	2日、1月6日 午後1時～3時	津島商工会議所相談室	津島商工会議所 ☎28-2800
創業・経営 個別無料相談会 (要予約)	10、22日 午前9時～午後5時	津島商工会議所相談室	津島商工会議所 ☎28-2800
労働者特別相談・ 勤労者金融相談	月曜日～金曜日 午前10時～正午、午後1時～4時	— (電話相談)	勤労者安心ネットワークセンター ☎0120-81-1505
ファミリー・サポート・センター 移動事務所	18日 午前11時～正午	東地区子育て支援 センター	ファミリー・サポート・センター ☎55-7708
手話通訳者設置日	2、3、9、10、16、17、23、24日、 1月6、7日 午前9時～正午、午後1時～4時	市役所福祉課	福祉課福祉G ☎24-1138 ☎24-1115

津島データファイル

人口と世帯 (外国人を含む)	総数 ……61,790人(-37)
	男 ……30,485人(-28)
	女 ……31,305人(-9)
	世帯数 ……26,681世帯(+19)
	11月1日現在、()内は前月比
市内の交通事故・ 犯罪 [9月]	事故発生件数 ……13件(125件)
	うち死亡者 ……0人(1人)
	犯罪発生件数 ……26件(264件)
()内は令和2年中の累計	
市内の火災	9月 ……2件(13件)
	()内は令和2年中の累計
救急車の出動回数	9月 ……235件(2,063件)
	()内は令和2年中の累計

今月の市税や料金など

固定資産税・都市計画税…第3期 国民健康保険税…第8期 納期限 令和2年12月28日(月)
 下水道事業受益者負担金…第3期 納期限 令和2年12月25日(金)
 介護保険料…第9期 市営・改良住宅家賃、住宅新築資金等償還金、保育所等利用者負担金…12月分 後期高齢者医療保険料…第6期 納期限 令和3年1月4日(月)

市税の今後の納期

	1月	2月	3月
市民税・県民税	第4期	—	—
固定資産税・都市計画税	—	第4期	—
国民健康保険税	第9期	第10期	—

税や料金の納付には便利な口座振替をご利用ください

水道料金をはじめ、市に対するお支払いの多くにご利用いただけます。
 取扱金融機関の窓口にてお申し込みください。

取扱金融機関

いちい信用金庫、三菱UFJ銀行、大垣共立銀行、十六銀行、三重銀行、愛知銀行、名古屋銀行、中京銀行、東海労働金庫、海部東農業協同組合、あいち海部農業協同組合、ゆうちょ銀行(郵便局)



かわいい力作
勢ぞろい

20・10・21(水)
堀田家住宅

国の重要文化財に指定されている堀田家住宅で、「ちりめん細工展」が6日間限定で開催されました。

会場には、動物や草花をモチーフにした小物や、つるし飾りなど約200点の作品が並びました。

来場された方は、堀田家住宅の穏やかな雰囲気の中、作品の温かい風合いやかわいらしい細工を楽しんでいました。



無事故願い
出発!

20・10・26(月)
市役所南玄関前

愛知県内で交通死亡事故が多発していることから、津島警察署が主催となり「交通安全合同出発式」が開催されました。

出発式では、津島警察署長、市長が年末に向けた交通安全取締活動を激励した後、自転車部隊「Bフォース」を先頭に白バイやパトカーなどの警察車両が一斉に出発し、各地で啓発や取り締まりを実施しました。



▲美術展の様子

芸術の秋
身近に感じて

20・11・1(日)~3(火・祝)
文化会館

日ごろの創作活動の成果発表の場を設け、芸術文化の普及や振興を図り、訪れた人が美術鑑賞や芸術活動に関心を持つきっかけとなることを目的に「第64回津島市文化祭」が開催されました。

大ホールで開催された「美術展」では、市民の皆さんから出品された日本画や洋画、工芸など全7種目の作品が278点展示され、来場された方々は熱心に見入っていました。

また、同時開催された「郷土の芸術家展」では、洋画家の真野広氏の作品16点と、書家の松下芝堂氏の作品16点のほか、「津島祭礼図屏風(高精細複製品)」が展示されました。

会期中、延べ1,429人が来場し、芸術の秋を楽しんでいました。



▲郷土の芸術家展の様子

発行

津島市市長公室シティプロモーション課 〒496-8686 愛知県津島市立込町2-21

🌐 <http://www.city.tsushima.lg.jp>

☎24-1111(代表)

☎55-9584(ダイヤルイン)

携帯サイトから施設の所在地・電話番号が確認できます(別途通信料が必要です)。

「市政のひろば」にご自身の写真が載っている場合、お申し出いただければ差上げます。

冬には、季節性インフルエンザ等、発熱や咳を起こす感染症が流行しやすくなります。

発熱等の症状が生じた場合には、**かかりつけ医等に電話相談**しましょう。

相談・受診方法

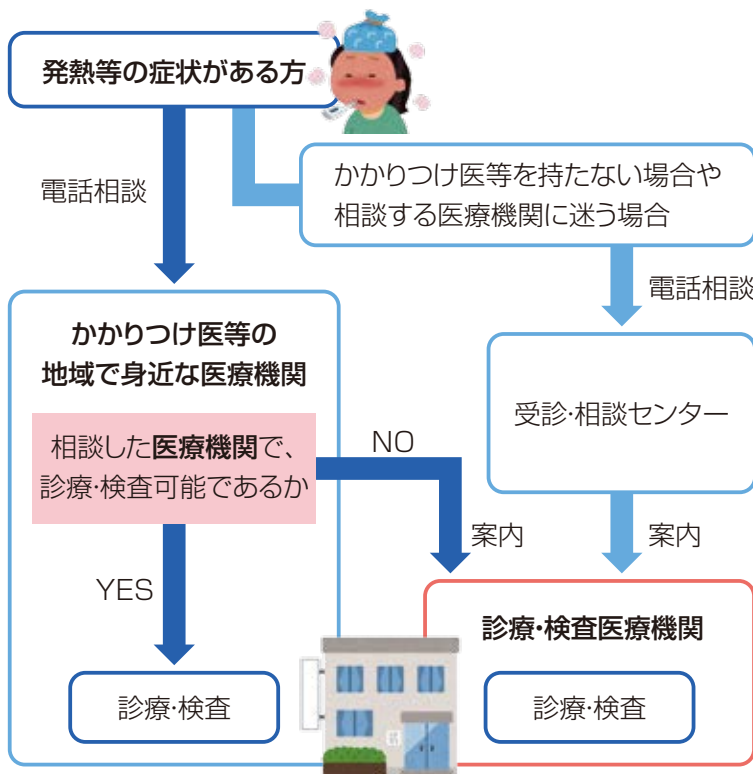
発熱等の症状が生じた場合には、
まず、かかりつけ医等に電話相談する



相談先が分からない場合や
かかりつけ医等に対応できない場合は、
「受診・相談センター」へ電話相談する



電話相談で案内された
医療機関に電話連絡し医療機関の
指示に従って受診する



◎受診・相談センター

津島保健所 ☎0567-24-6999
平日 午前9時～午後5時30分

◎夜間・休日の受診相談窓口(愛知県設置)

☎052-856-0315
平日夜間 午後5時30分～翌日午前9時
(土・日曜日および祝日は24時間体制)

◎その他一般相談窓口

・津島保健所 ☎0567-26-4137
平日 午前9時～午後5時
・愛知県感染症対策局感染症対策課
医療体制整備室感染症G ☎052-954-6272
午前9時～午後5時(土・日曜日および祝日も実施)

～コロナ禍でも医療機関で必要な受診を～

- ◆過度な受診控えは健康上のリスクを高めてしまう恐れがあります。
- ◆コロナ禍でも健診や持病の治療、お子さんの予防接種などの健康管理は重要です。
- ◆医療機関や健診会場では、換気や消毒でしっかりと感染予防対策をしています。
- ◆健康に不安がある時は、まずはかかりつけ医・かかりつけ歯科医に相談しましょう。

受診時の 注意

複数の医療機関を受診することにより感染を拡大した例がありますので、
複数の医療機関を受診することはお控えください。

医療機関を受診する際には、マスクを着用するほか、手洗いや咳エチケット
(咳やくしゃみをする際に、マスクやティッシュ、ハンカチ、袖・肘の内側などを
使って、口や鼻をおさえる)の徹底をお願いします。