

2019
9

NO.1507
2019.SEPTEMBER

市政のひろば

つしま

真つ赤な秋のよそおい
〜天王川公園の彼岸花〜

- 9月の市民課・保険年金課・税務課・収納課窓口延長日は4、11、18、25日です。午後7時まで利用できます。
- 神島田連絡所 (☎31-0773) では、土・日曜日(祝日・振替休日を除く)に住民票の写しと印鑑登録証明書の交付(印鑑登録証が必要)を行っています。



9月9日は救急の日



救急医療週間

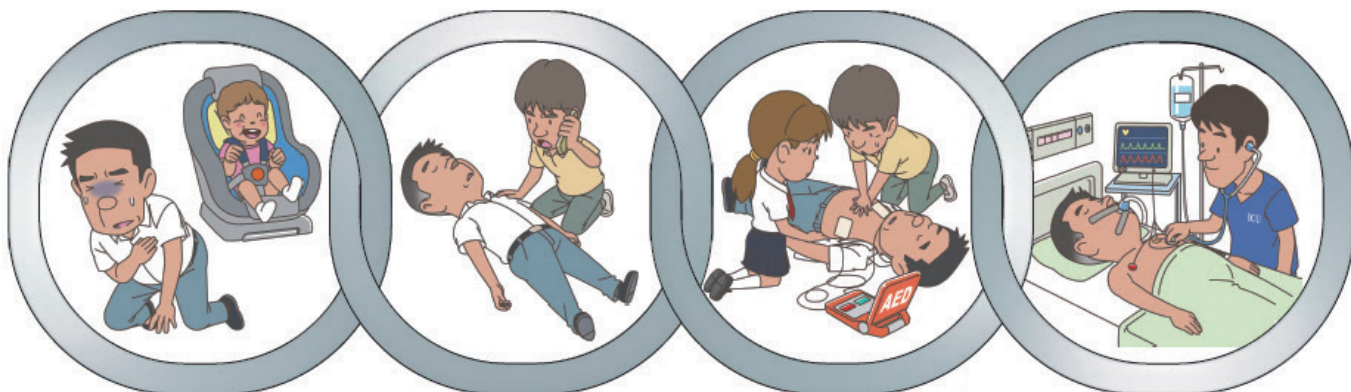
救急の仕事や救急医療体制を皆さんに正しく理解してもらうため、9月9日を「救急の日」、この日を含む一週間(9月8日から14日)を「救急医療週間」とし、全国的に普及啓発運動が実施されます。

今回は、救命の連鎖のなかの一次救命処置について紹介します。

傷病者(倒れている人)の命を救い、社会復帰に導くために必要となる一連の行いを「救命の連鎖」といいます。

この4つの輪が途切れることなくすばやくつながることで、救命効果が高まります。

▶救命の連鎖(総務省消防庁ホームページから転載)



心停止の予防

早期認識と通報

一次救命処置
(心肺蘇生と AED)

二次救命処置と
心拍再開後の集中治療

救命処置

心臓や呼吸が止まってしまった場合、そばに居合わせた人ができる応急手当のことを救命処置といいます。成人の場合の救命処置の手順は、次のとおりです。

①まず反応(意識)を確認する

傷病者の耳元で「大丈夫ですか」または「もしもし」と大声で呼びかけながら、肩をやさしくたたき、反応があるかないかを見ます。



②119番通報と協力者への依頼

助けを求め、協力者が駆けつけたら、「あなたは119番へ通報してください」「あなたはAEDを持ってきてください」と具体的に依頼します。

③呼吸の確認をする

傷病者のそばに座り、10秒以内で胸や腹部の上がり下がりを見て、「普段どおりの呼吸」をしているか判断します。反応はないが「普段どおりの呼吸」がある場合は、様子を見ながら応援や救急隊の到着を待ちます。

次のいずれかの場合には、「普段どおりの呼吸なし」と判断します。

- 胸や腹部の動きがない場合
- 約10秒間確認しても呼吸の状態がよくわからない場合
- しゃくりあげるような、途切れ途切れに起きる呼吸がみられる場合

④胸骨圧迫

胸の左右真ん中にある胸骨の下半分を、重ねた両手で「強く、速く、絶え間なく」圧迫します。両肘をまっすぐ伸ばして手の付け根部分に体重をかけ、真上から垂直に、胸が約5センチ沈むまでしっかり圧迫します。



1分間に100回から120回の速いテンポで連続して絶え間なく圧迫します。

圧迫と圧迫の間(圧迫を緩めるとき)は、十分に力を抜き、胸が元の高さに戻るようにします。

⑤人工呼吸(口対口人工呼吸)

気道を確認し、傷病者の額に当てた手の親指と人差し指で鼻をつまみます。口を大きく開けて傷病者の口を覆い、空気が漏れないようにして息を約1秒かけて吹き込み、傷病者の胸が上がるのを確認します。

いったん口を離し、同じ要領でもう1回吹き込みます。2回の吹き込みでいずれも胸が上がるのが理想ですが、胸が上がらない場合でも、吹き込みは2回までとし、すぐに胸骨圧迫を再開します。

人工呼吸をしている間は胸骨圧迫を中断しますが、その中断時間は10秒以上にならないようにします。

また、傷病者の顔面や口から出血している場合や口と口を直接接触させて人工呼吸を行うことがためられる場合には、人工呼吸を省略し、胸骨圧迫のみを続けます。

⑥心肺蘇生(胸骨圧迫と人工呼吸の組み合わせ)

胸骨圧迫を30回連続して行った後に、人工呼吸を2回行います。この胸骨圧迫と人工呼吸の組み合わせ(30対2のサイクル)を、救急隊員と交代するまで絶え間なく続けます。

⑦自動体外式除細動器(AED)

AEDは、けいれん状態の心臓に電気ショックを与えて心臓のけいれんを取り除くための医療機器であり、一般市民の方でも使用できます。

人工呼吸や胸骨圧迫などの心肺蘇生に加え、AEDを市民の皆さんが使用することで、命が助かる可能性が高くなります。



知っていれば、もしもの時に命を救える
行動ができるかもしれません

問合せ 消防本部救急G ☎23-0119

地域の救急医療

問合 保健センター ☎23-1551

地域の救急医療を守るために心掛けること

かかりつけ医を持ちましょう 診療時間内に受診しましょう 感謝の気持ちを伝えましょう

状況に応じた救急医療体制

休日や夜間の救急医療体制を、病気やけがの症状や緊急度に応じて整備しています。
 詳細な時間等は34ページをご確認ください。

軽症患者・・・第1次救急医療

①平日夜間の内科・小児科

海部地区急病診療所(☎25-5210)で、診療を行っています。

②日曜日、祝日の内科・小児科

津島地区休日急病診療所(☎24-3611)で、診療を行っています。

③日曜日、祝日の外科

津島・海部両医師会の開業医が当番制で、診療を行っています(休日在宅当番医)。

※診察の結果、入院や手術などの治療が必要な場合は速やかに第2次救急医療機関へ転送されます。

重症患者・・・第2次救急医療

第1次救急医療で対応できない、入院や手術を必要とする救急患者を診療するものです。

重篤患者・・・第3次救急医療

特に生命に危険を及ぼすような救急患者を診療するものです。

休日、夜間の急な病気やけがで
 お困りの場合は下記へご連絡を

愛知県救急医療情報センター

☎26-1133 <http://www.qq.pref.aichi.jp>

津島市消防本部 ☎23-0119



災害時は、お薬手帳の携帯を！

「お薬手帳」は、病院や薬局でもらった薬を記録する手帳です。

東日本大震災では、医療支援に入った多くの医療スタッフが、被災地で診療を行う上で、お薬手帳が大いに役立ったと述べています。

災害時、かかりつけの病院からデータや紹介状はもらえず、患者さん自身が治療内容や使っている薬を伝えなくてはなりません。

皆さんは、自分が服用しているお薬の名前が言えますか？そのような時に、普段自分の飲んでる薬を正確に伝えることができるのがお薬手帳です。

お薬手帳は、いつも決まったところに置き、災害時などには、保険証と一緒に必ず持って出るようにしましょう。

問合 保健センター ☎23-1551



- ・病院、薬局では、お薬手帳を提示しましょう。
- ・お薬手帳は、1冊にまとめて持ちましょう。
- ・薬を飲んだ後の症状の変化などを自分で記入しましょう。

今年から神守山車からくり披露の

会場が変更になります



●神守山車からくり披露

日時 10月6日(日) 午前9時30分～正午

場所 神守支所

歩行者専用道路区間

※山車等の運行に伴い通行ができない場合があります。

時間 午前9時30分～正午

場所 神守支所北側道路の一部

尾張津島秋まつり

— 駐車場と交通規制のお知らせ —

「尾張津島秋まつり」が10月5日(土)と6日(日)に開催されます。6日は混雑が予想されますので電車・バスをご利用ください。

10月6日(日)には神守町での「神守山車からくり披露」、津島駅前での「津島山車からくり・車切披露」「石採祭車競演」などの開催に伴い交通規制を行います。皆様には大変ご迷惑をおかけしますが、ご理解とご協力をお願いします。

問合 産業振興課観光G ☎55-9663

(一社)津島市観光協会 ☎28-8051

駐車場

●西小学校臨時駐車場

日時 10月6日(日) 正午～午後8時

※天候などにより使用できない場合があります。

歩行者専用道路区間

※山車等の運行に伴い通行ができない場合があります。

●津島山車からくり・車切披露・石採祭車競演

日時 10月6日(日) 正午～午後3時

場所 名鉄津島駅前(駅前～藤浪町1の信号)

●山車等の運行

日時 10月6日(日) 午後1時～9時30分

場所 天王通り

●一斉総車切

日時 10月6日(日) 午後6時30分～8時

場所 天王通1交差点附近

その他

その他の規制等については尾張津島秋まつりリーフレットを参照してください。



10月1日から 料金が変わります

津島市民病院 各種使用料等

10月1日(火)から紹介状をお持ちでない外来受診にかかる初診時の選定療養費、一般健康診断や人間ドック、入院時の個室使用料、文書料などの料金を改定します。

表に記載がない料金については、下記へお問い合わせください。

問合 医事課医事G
☎28-5151 内線2111

主な料金			
種別		改定後 (税込)	改定前 (税込)
初診時の選定療養費		2,200円	2,160円
健康診断等	一般健康診断	9,900円	8,600円
	人間ドック	31,790円	31,000円
	脳ドック	28,930円	28,000円
	レディースドック	17,490円	16,000円
個室使用料	特別室	16,500円	16,200円
	個室A	8,800円	8,640円
	個室B	7,700円	7,560円
	個室(4階西病棟)	3,300円	3,240円
	2人室	2,200円	2,160円
文書料	障害等級・生命保険診断書等	5,500円	5,400円
	死亡診断書等	3,300円	3,240円
	平易な診断書・証明書等	2,200円	2,160円

令和元年10月1日からの消費税率の引き上げに伴い、水道料、下水道使用料、コミュニティ・プラント使用料の料金改定をします。

改定時期 令和1年度6期分(2月請求分)から

問合 上下水道部管理課管理G ☎55-9728

水道料

水道料表(2カ月につき)					
基本料金			水量料金		
メーターの口径	料 金		水量区分(m ³)	1m ³ 当たりの料金	
	改定後	現 行		改定後	現 行
13mm	1,726円	1,694円	一 般 用	1~20	71円 / 70円
20mm	4,730円	4,644円		21~40	110円 / 108円
25mm	7,480円	7,344円		41~100	187円 / 183円
40mm	23,100円	22,680円		101~160	225円 / 221円
50mm	34,760円	34,128円		161以上	280円 / 275円
75mm	79,860円	78,408円			
100mm	132,000円	129,600円			
150mm	308,000円	302,400円			

水道料の計算方法

【計算例】 口径13mmで2カ月分の使用水量が49m³の場合

基本料金	1,726円(a)	水量料金	71円×20m ³ =1,420円(b) 110円×20m ³ =2,200円(c) 187円×9m ³ =1,683円(d)
合計料金(基本料金+水量料金)	a+b+c+d=7,029円		

下水道使用料

下水道使用料表(2カ月につき)				
	区 分	使 用 料		
		改定後	現 行	
水 道 汚 水	基本使用料	2,722円	2,674円	
	超過使用料	21㎡～60㎡	146円	144円
		61㎡～100㎡	162円	159円
		101㎡～200㎡	178円	174円
		201㎡～1000㎡	193円	190円
		1001㎡以上	209円	205円

下水道使用料の計算方法	
【計算例】 2カ月分の使用水量が49㎡の場合	
基本使用料(20㎡まで)	2,722円(a)
超過使用料	146円×29㎡=4,234円(b)
合計料金 (基本使用料+超過使用料)	a+b=6,956円

コミュニティ・プラント使用料

コミュニティ・プラント使用料表(2カ月につき)		
区 分	使 用 料	
	改定後	現 行
基本料金	3,080円	3,024円
汚水料金(汚水量1㎡につき)	88円	86円

コミュニティ・プラント使用料の計算方法	
【計算例】 2カ月分の使用水量が49㎡の場合	
基本料金	3,080円(a)
汚水料金	88円×49㎡=4,312円(b)
合計料金(基本料金+汚水料金)	a+b=7,392円

下水道への早期接続のお願い

市では、生活環境の改善・川や海の水質保全のために、下水道の整備を進めています。下水道は、皆さんにご利用いたでいて、初めてその効果を発揮するため、一日も早い接続をお願いします。

下水道への接続の義務

下水道が整備された区域で、くみ取り便所や浄化槽を使用している方は、下水道本管へ流すための排水設備を設

置することが法律で義務づけられています。

下水道のメリット

①生活環境が改善されます

生活雑排水・汚水を速やかに下水道へ流すため、周辺のいやな臭いや、蚊・ハエの発生を防ぎます。

②川や海がきれいになります

生活雑排水・汚水は処理場できれいにしてから放流するため、大切な水資源を守ることができます。

③浄化槽は不要になります

浄化槽のくみ取り・定期点検・修繕等
は不要になります。

工事は市の指定工事店へ

指定工事店の一覧は、下記へ問い合わせるか、市ホームページでご確認ください。

公共下水道接続促進補助制度

浄化槽をご利用の方

対象期間 供用開始から2年以内
補助金額 5年以内：14万円
5年を超え7年以内：8万円
右記以外：2万円

くみ取り便所をご利用の方

対象期間 供用開始から3年以内
補助金額 5万円

浄化槽雨水貯留施設転用費補助制度

対象期間 供用開始から2年以内
補助金額 転用工事に要した費用の3分の2(上限10万円)

水洗便所改造等資金融資あっせんおよび利子補給制度

対象期間 供用開始から3年以内
補助内容 資金融資にかかる利子は市が負担

問合せ 上下水道部管理課管理G

☎ 55-97280

「9月10日は
下水道の日」
皆様のご理解とご協力を
お願いします。



下水道マスコットキャラクター「スイスイ」

令和2年度

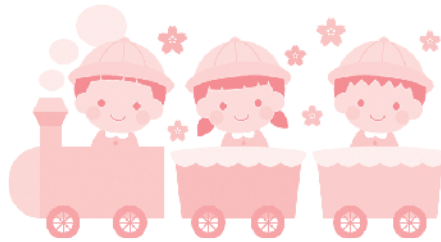
幼稚園・保育所・認定こども園

入園案内

入園申込について

各施設の入園申込に関する情報は下表のとおりです。

施設の申し込みとは別に、子どもの年齢と保育の必要性に応じた認定を、市で受ける必要があります。



問合せ 子育て支援課児童保育G
☎24-1120

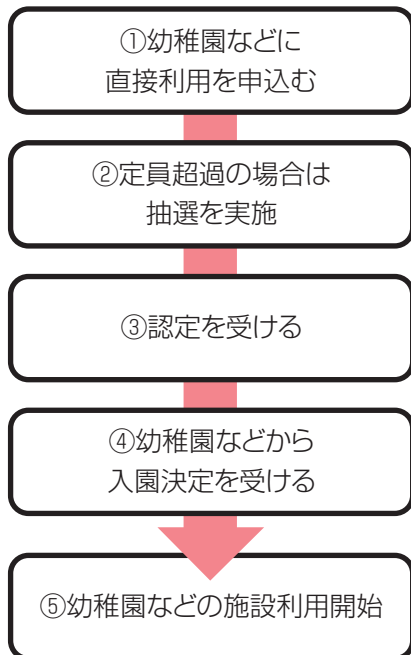
各施設の入園申込に関する情報

支給認定区分	子どもの年齢	利用できる施設	申込書の配布日・場所	申込書の受付日・場所
1号認定 (保育の必要性なし)	満3歳以上	市立幼稚園 認定こども園*	9/2月から 各施設にて配布	10/1(火)から 各施設にて受付
2号認定 (保育の必要性あり)		保育所 認定こども園*	9/2月から 各施設・子育て支援課 にて配布	指定された面接日に 各施設にて受付
3号認定 (保育の必要性あり)	満3歳未満			

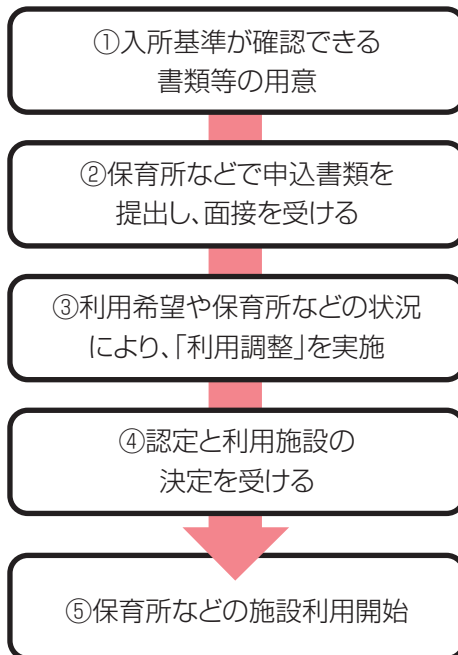
*認定こども園とは、幼稚園と保育所の機能や特徴を併せ持ち、満3歳～5歳のお子さんは、保護者の働いている状況に関わりなく教育・保育を一緒に受けることができる施設です。

施設を利用するための流れ(入園を希望する園等で必要な書類を受け取った後)

市立幼稚園・認定こども園(1号認定)

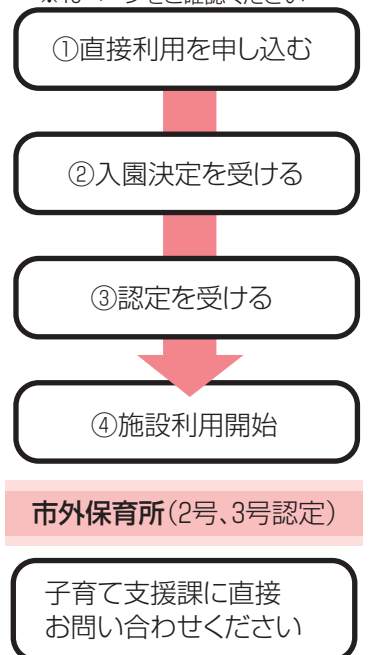


市内保育所・認定こども園(2号、3号認定)



私立幼稚園(新1号認定)*

*10ページをご確認ください



利用料について

原則として児童の父母の市町村民税額、子どもの年齢、保育の必要量などにより決定します。利用料の決定については、3月末ごろに郵送で通知します(途中入所児童は時期が異なります)。年少クラス以上の利用料は無償になります。詳しくは10～12ページをご確認ください。

市立津島幼稚園園児募集

令和2年度の入園児を募集します。なお、市立津島幼稚園は、令和2年度にこども園化を予定している新開保育園と令和4年度に統合する予定です。平成28年4月2日以後に生まれた幼児については、令和4年4月からは認定こども園、私立幼稚園、保育所などへ移っていただくことをご了承いただいた上で、受け入れをします。詳しくは子育て支援課までお問い合わせください。

対象・定員 3歳児から5歳児
3歳児20人、4歳児21人、5歳児18人

保育時間 月～金曜日 午前9時～午後2時

入園資格 ・市内に居住する幼児
・本園の教育方針に協力できること

※前記に相違する場合は、入園後でも入園を取り消すことがあります。

入園説明会

9月12日(木) 午前10時45分～正午

入園願受付

10月1日(火)～2日(水)

両日とも午前9時～午後5時

・入園願は、必要事項を記入し押印の上、ご持参ください。

受付場所 市立津島幼稚園

経費(9月1日現在)

- ・バス利用料 月額1,500円(バス送迎者のみ)
- ・給食代 1食265円
- ・その他 教材費、雑費

その他 後日簡単な面接を行います。

施設一覧

	施設名	所在地	電話番号
幼稚園	市立津島幼稚園※1	古川町	24-4181
	瑞泉寺つしま幼稚園	舟戸町	26-2465
	双葉幼稚園	西柳原町	26-7643
	百島幼稚園	百島町	25-4046
認定こども園	真こども園	神尾町	31-0628
	昭和幼稚園	葉苅町	28-4060
	唐臼保育園	唐臼町	32-2126
	神守こども園	神守町	24-0510
保育所	市立共存園保育所	東洋町	26-2468
	蛭間保育園	蛭間町	28-2713
	市立新開保育園※2	新開町	24-3645
	三和第一保育園※2	大縄町	28-7576
	三和第二保育園※2	城山町	25-2238
	藤浪保育園※2	寺前町	25-4648
	東愛宕保育園※2	東愛宕町	25-1017
	神島田保育園※2	中一色町	31-0672

※1 令和4年度に新開保育園と統合予定

※2 令和2年度に認定こども園に移行予定

令和2年度のクラス年齢参考

生年月日	クラス年齢
平成26年4月2日～平成27年4月1日	5歳
平成27年4月2日～平成28年4月1日	4歳
平成28年4月2日～平成29年4月1日	3歳
平成29年4月2日～平成30年4月1日	2歳
平成30年4月2日～平成31年4月1日	1歳
平成31年4月2日～令和2年4月1日	0歳

保育所等について

保育所等は、家庭で保育できない乳幼児を保護者に代わって保育する児童福祉施設です。市内には保育所、認定こども園があります。保護者が次のいずれかの事情等により保育ができない場合に入所できます。

◎保育所等入所基準

- ・日中、家庭外または家庭内(家事除く)で1日4時間以上かつ月15日以上仕事をしている
- ・求職活動をしている(3カ月間)
- ・母親の出産(産前・産後各8週間)
- ・病気・けが、または心身に障がいがある
- ・病気の家族(同居)を介護・看護している
- ・震災等の災害の復旧に当たっている

令和2年度途中入所希望の方へ

4月入所希望者と同時期に受付を行いますので、5月以降から保育所等を利用希望の方も申し込みをしてください。

保育所や幼稚園など 入所関係の相談はこちらへ

西地区子育て支援センター(上之町)

☎24-0005

東地区子育て支援センター(莪原町)

☎24-1201



新入園希望の方へのお知らせ

3歳から5歳までの幼稚園、保育所、認定こども園などの利用料が令和元年10月1日から**無償化**されます



問合せ 子育て支援課児童保育G ☎24-1120

子どもの支給認定区分など

認定区分	子どもの年齢	利用する施設
新1号認定	満3歳以上	私立幼稚園
新2号認定		私立幼稚園 認定こども園
新3号認定	3歳未満	認可外施設等

無償化に伴い、新たに私立幼稚園等を利用する場合も認定が必要となります。

保育所等について(1~3号認定)は、8ページの表をご確認ください。

詳しくは施設ごとにご確認を!

私立幼稚園

瑞泉寺つしま幼稚園
双葉幼稚園
百島幼稚園

A

11ページ

認可外保育施設 地域型保育

D

12ページ

市立幼稚園

市立津島幼稚園

認定こども園(保育の必要がない方)

真こども園・昭和幼稚園
唐臼保育園・神守こども園

B

11ページ

障がい児の発達支援施設 企業主導型保育事業

E

12ページ

保育所

共存園保育所・蛭間保育園
新開保育園※・三和第一保育園※
三和第二保育園※・藤浪保育園※
東愛宕保育園※・神島田保育園※
※令和2年度に認定こども園に移行予定

C

12ページ

認定こども園(保育の必要がある方)

市外の幼稚園・保育所等を希望の方は、各施設または市町村へお問い合わせください。



A

利用料は、月額上限25,700円が無償になります

《保育の必要がない方》
園経由で**新1号認定**を受ける
※満3歳から対象となります。

《保育が必要な方》
園経由で**新2号認定**を受ける
※9ページの◎**保育所等入所基準**を満たすことが必要
※満3歳は対象となりません。

預かり保育が月額上限11,300円までの実費負担分が無償になります(※園経由で市に還付請求予定)。

給食費(主食代・副食費)は保護者負担となります。

ただし、年収360万円未満相当世帯の全ての子どもと小学3年生までの範囲で数えて第3子以降の子どもについては、副食(おかず・おやつ等)の費用が免除されます(※園経由で市に還付請求予定)。

B

利用料は無償になります

《保育の必要がない方》
園経由で**1号認定**を受ける
※満3歳から対象となります。

《保育が必要な方》
園経由で**新2号認定**を受ける
※9ページの◎**保育所等入所基準**を満たすことが必要
※満3歳は対象となりません。

預かり保育が月額上限11,300円までの実費負担分が無償になります。

預かり保育を実施していない施設は、預かり保育として認可外保育施設、一時預かり、病児保育、ファミリー・サポート・センターが無償化の対象となります。

給食費(主食代・副食費)等は保護者負担となります。

ただし、年収360万円未満相当世帯の全ての子どもと小学3年生までの範囲で数えて第3子以降の子どもについては、副食(おかず・おやつ等)の費用が免除されます。



C 3歳から5歳までの子どもは無償、
0歳から2歳までの住民税非課税世帯の子どもは無償になります

2号または3号認定を受ける
※9ページの◎保育所等入所基準を満たすことが必要

※延長保育は無償化の対象外です

給食費(主食代・副食費)等は保護者負担となります。

ただし、年収360万円未満相当世帯の全ての子どもと、同一世帯で3人以上が同時に保育所等に入所している場合の第3子以降の子どもについては、副食(おかず・おやつ等)の費用が免除されます。



D 3歳から5歳までの子どもは月額37,000円まで、
0歳から2歳までの住民税非課税世帯の子どもは
月額42,000円まで利用料が無償になります

新2号または新3号認定を受ける
※9ページの◎保育所等入所基準を満たすことが必要

保育所等が入所不承諾の場合、一時預かり、病児保育、ファミリー・サポート・センターが無償化の対象となります。

領収書により市に請求し、利用料の還付を受けることになります。

※給食代は無償化の対象外です

※地域型保育ご利用の方は各利用施設にご確認ください。



E 利用料は無償になります ※詳しくは各事業所にご確認ください



通園送迎費、食材料費、行事費などは、これまでどおり保護者の負担になります。
その他、詳しくは子育て支援課児童保育G(☎24-1120)までご連絡ください。

市政のひろば 主な内容

- 特集 9月9日は救急の日 救急医療週間……………2~4
- 尾張津島秋まつり 駐車場と交通規制のお知らせ……………5
- 10月1日から料金が変わります……………6
- 令和2年度幼稚園・保育所・認定こども園入園案内……………8
- 3歳から5歳までの幼稚園、保育所、認定こども園などの利用料が令和元年10月1日から無償化されます……………10

- 医療機関での健康診査はあと2カ月で終了します……………21
- 骨髄提供者助成事業を始めました……………23
- 第56回津島市民総合体育大会(秋季大会)……………24
- 子どもの目……………29
- 私のカルテ……………31
- 写真で振り返る 令和元年尾張津島天王祭……………36
- 街角散歩……………37

町内会は、地域の住民同士が支え合い、助け合うことにより、住みよい地域づくりをするために組織されている任意団体です。町内会にはそれぞれのルールがあり、安心して暮らせる地域づくりのためには、住民である皆さんの相互の協力が大切です。

町内会代表者には、様々な活動への協力をいただいています。

転入された方や転出予定の方は、円滑な町内会業務の運営のため、町内会代表者へご連絡いただきますよう、よろしくお願ひします。

問合せ 市民協働課地域コミュニティG
☎ 55-92988

転入された方、転出予定の方へ



お知らせ

行政 & 暮らしの情報



ひとり暮らし老人登録のすすめ

65歳以上のひとり暮らしをしている方に、市へのひとり暮らし老人登録をお勧めしています。

登録をすると、病気などの緊急時、本人に代わり緊急連絡先に登録してある方へ連絡をとることができます。また、各民生委員と情報共有し、日ごろから訪問等を通じて安否確認を行うこともあります。

登録していない場合、風水害や地震などの災害時に安否確認や避難誘導等の支援を受けることが難しくなります。いざという時に備え、ぜひ登録をしましょう。詳しくは、お住まいの地区民生委員または、直接左記へ。

問合せ 高齢介護課長寿福祉G
☎ 24-1118



津島市プレミアム付商品券購入引換券を発送します

10月に津島市プレミアム付商品券の販売を予定しています。お一人につき、最大2万5千円分の商品券を2万円で購入できます。

9月中旬から津島市プレミアム付商品券購入引換券を対象の方へ発送します。

対象の方

- ①令和元年度分の住民税(均等割)が課税されていない方
- ※8月に市から送付した津島市プレミアム付商品券購入引換券交付申請書を提出された方で、対象要件に該当している方に対して、順次、商品券購入引換券を発送します。
- ②平成28年4月2日～令和元年9月30日までに生まれたお子さんがいる世帯の世帯主の方
- ※お子さんの人数分の購入引換券を世帯主の方に発送します。

詳しくは、市政のひろば8月号挟み込み①～④または市ホームページをご覧ください。

問合せ 津島市プレミアム付商品券窓口
☎ 22-30501



天王川公園の藤棚の改修工事を行います

天王川公園の藤棚の老朽化に伴い、昨年度に引き続き、擬木の藤棚からスチール製の藤棚に変更する改修工事を実施します。また改修工事に伴い過密状態である藤の健全化を図るために、樹勢の弱っている藤を撤去し、健全な藤の成長スペースを確保します。

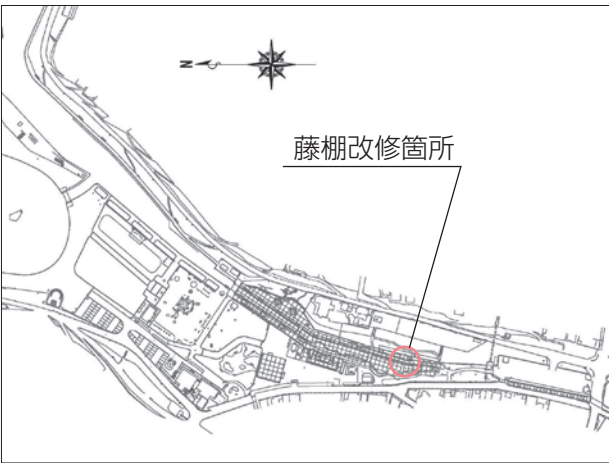
工事期間中はご不便、ご迷惑をおかけしますが、ご理解、ご協力をよろしくお願い致します。工事の詳細は市ホームページをご覧ください。

期間 9月下旬～令和2年3月下旬

予定

問合せ 都市整備課都市整備G

☎55-96087



「唐臼地区」地区計画説明会

良好で快適な環境の形成を目的とする地区計画を策定するため、説明会を開催します。

日時 10月12日(土)

①午前10時 ②午後1時

※内容は同一

場所 児童科学館視聴覚室

問合せ 都市計画課都市計画G

☎55-9627

屋外広告物適正化旬間

9月1日(日)～10日(火)

はり紙、立看板、広告板、広告塔などの屋外広告物の設置には、街の美観や自然環境を守るため、屋外広告物条例による一定の制限があります。

屋外広告物を設置するときは、事前に都市計画課に相談し、規制の内容について確認してください。ルールを守り、周囲の景観との調和を図りましょう。

問合せ 都市計画課都市計画G

☎55-9627

動物愛護週間

9月20日(金)～26日(木)

飼うとは共に生きる

私たちが飼っている動物、身近にいる動物の、愛護と適正な育て方について、もう一度考えてみましょう。

飼い主は、動物の健康を守り、人や地域、周囲の生活環境を侵さないよう配慮する心が求められます。ペットはかけがえない家族の一員として、大切に育てましょう。

犬にはしつけ

「飼い主の制止に従う」「無駄吠えをしない」「人や他の動物を攻撃しない」などはしっかりと覚えさせましょう。

また、散歩の際には、糞を処理するための袋や用具を携帯し、道路などを汚さないようにしましょう。

飼い主のいない猫へのエサやり

エサを与えることで、寄り付いた猫による「糞尿」「鳴き声」「ゴミ漁り」「車体へのひっかき傷」などの問題が発生し、猫を嫌われ者にしてしまいます。

また、猫が事故に遭うなどの被害も多発しています。不幸な猫を増やさないためにも、飼い主のいない猫へのエサやりは止めましょう。

問合せ

生活環境課環境保全G

☎55-93600



秋の全国交通安全運動

9月21日(土)～30日(月)

子どもと高齢者を交通事故から守ろう
運転者は、子どもや高齢者を見かけたら、速度を落とすなどの思いやり運転を心がけましょう。

夕暮れ時と夜間の歩行中・自転車乗中の交通事故をなくそう
運転者は、日没前に早めのライト点灯をするよう心がけましょう。

自転車に乗るときは、反射材の取り付けやライトの点灯など、周囲に自分の存在をアピールしましょう。

後部座席を含めた全ての座席でシートベルトとチャイルドシートを正しく着用しよう

シートベルト未着用による死者は依然として多く、シートベルトを着用していれば命は助かったと思われまます。車に乗るときは、シートベルトやチャイルドシートを必ず着用してから発進する習慣を付け、後部座席での着用も徹底しましょう。

飲酒運転を根絶しよう
飲酒運転による事故の悲惨さと責任の重大さについて家族や職場などで話し合い、飲酒時の帰宅方法やあらかじめハンドルキーパーを決めておくなど、飲酒運転を許さない環境をつくりましょう。

問合せ 市民協働課交通防犯G

☎55-92000

宝くじ助成金でコミュニティ活動用品を整備

高台寺小学校区「コミュニティ推進協議会」では、複合機、カタログスタンド、テントほか10品を宝くじの助成金で整備しました。

この助成金は、宝くじの社会貢献広報事業として、宝くじの受託事業収入を財源とし実施している「コミュニティ助成事業」です。

今回の整備により、さらなる地域「コミュニティ」の発展が期待されます。



▲カタログスタンド



▲複合機

問合せ 市民協働課地域コミュニティ

☎55-00000

生涯学習センター大ホールの閉鎖

当センターは、愛知県から移管し平成25年4月から本格的な運用を開始しました。建物は愛知県津島勤労福祉会館として開設した昭和52年から42年が経過し、老朽化が進んでいます。

大ホールの設備は、開館当初に設置したものを点検、修理しながら使用してきましたが、製造中止となった部品も多く、修理することも困難となっているため、令和2年10月1日で閉鎖します。

問合せ 生涯学習センター

☎24-1187

リチウムイオン電池の分別にご協力を

ごみ焼却施設で発火件数が増えています

海部地区環境事務組合八穂クリーンセンターでは、不燃・粗大ごみを破碎処理しています。破碎処理による衝撃で炎が発生しており、炎を検知する件数は年々増加しています。このままでは施設の火災につながってしまいます。

主な発火の原因はリチウムイオン電池です。

不燃ごみは、取り外せるリチウムイオン電池などの小型充電式電池を外してから出してください。火災を防ぐためにも、皆さんの正しい分別によるご協力をよろしくお願ひします。

小型充電式電池が使用されている主なもの

電子ゲーム機器、デジタルカメラ、ハンディクリナー、コードレス電話、電動歯ブラシ、電気カミソリ、加熱式たばこ機器など

リチウムイオン電池など小型充電式電池はリサイクルできます

リチウムイオン電池、ニカド電池、ニッケル水素電池などの小型充電式電池はリサイクルできる貴重な資源であり、これらを使用している製品にはリサイクルマークがあります。

リサイクルするには販売店へお問い合わせいただくか、リサイクルボックスの設置してある販売店にお持ち込みください。

どうしても小型充電式電池が取り外すことができない小型家電は、市内3カ所(市役所1階、神守支所、神島田連絡所)にある「小型家電回収ボックス」に入れてください。なお、投入口(30cm×30cm未満)に入るものに限りです。

問合せ 清掃事務所 ☎26-4228



▲回収・リサイクルが必要であることを示す記号

津島市シルバー人材センターからのお知らせ

入会説明会開催

シルバー人材センターは、就業を通して高齢者の健康で生きがいのある生活づくりをサポートし、臨時的・短期的または軽易な就業等を提供しています。「生涯現役」を目指し、会員の募集をしています。

日時 9月20日(金) 午前10時

場所 シルバー人材センター(総合保健福祉センター内)

対象 市内在住60歳以上の健康で、働く意欲があり、家族の同意がある方
※説明会に参加を希望する方は、事前にセンターまでご連絡ください。

リサイクル事業(堆肥)

剪定作業で出た枝葉を粉碎して、鶏糞と一緒に発酵させた有機肥料を販売しています。堆肥は、水と空気の通りが良くなるので土壌改良に最適です。詳しくは、直接または電話で左記へ。

独自事業(野菜販売)

毎週火曜日午前9時から会員が作った新鮮な野菜を販売しています。

問合せ (公社)津島市シルバー人材センター ☎26-8448



お知らせ

募集

催し

教室・講座

子育て・健康

スポーツ

全国大会出場

成績発表

栄誉

寄附

2019年全国家計構造調査 にご協力ください

総務省統計局は、令和元年10月から11月までの2カ月間にわたり、2019年全国家計構造調査を行います。

この調査は、家計の実態を、所得、消費、資産の3つの側面から総合的に把握するもので、世帯の所得分布および消費の水準、構造等を全国的および地域的に明らかにすることを目的とする調査です。結果は、国や地方公共団体が行う各種経済・社会政策の重要な基礎資料として利用されます。

調査員が、統計的な方法に基づいて選定され調査対象となつたお宅に伺い、調査票を配布しますので、ご協力をお願いいたします。

なお、記入内容は、統計法に基づき秘密が厳守されます。

問合せ 企画政策課行政経営G

☎55-9465

地方税共通納税システムの開始について

令和元年10月から、地方税共通納税システムが稼働します。

これにより、eLTAx利用の事業所は「法人市民税・市県民税の特別徴収」について、eLTAx地方税ポータルシステムを通じて、複数の地方公共団体へ一括して電子納税が可能になります。詳しくはeLTAxホームページをご覧ください。

☎http://www.atax.jp/

問合せ 収納課管理G ☎55-9276

住まいの耐震改修相談会

住まいの耐震診断を考えている方や耐震補強工事を検討されている方に、耐震化アドバイザーが無料でアドバイスします。

日時 9月28日(土)29日(日)

午前10時～午後4時

場所 総合保健福祉センター第2会議室

主催 NPO法人耐震化アドバイザー協議会

問合せ 都市計画課都市計画G

☎55-9627



司法書士無料法律相談会

日時 9月28日(土)

午前10時～午後3時

場所 文化会館1階研修室

内容

- ・土地や建物の相続、遺言、売買、贈与などに関すること
- ・株式会社設立や増資などの会社や法人に関すること
- ・供託手続き、訴訟書類の作成に関すること

※法律相談については140万円以下の民事紛争に限る

相談員 愛知県司法書士会会員

申込 要(当日受付あり)

問合せ 愛知県司法書士会

☎052-683-6686

土地家屋調査士無料相談会

日時 9月28日(土)

午前10時～午後3時

場所 文化会館2階視聴覚室

内容 土地の登記(分筆・地目変更等)の手續、建物の登記(新築・増築・取り壊し等)の手續、土地の境界問題など

相談員 愛知県土地家屋調査士会名古屋西支部会員

申込 不要

問合せ 愛知県土地家屋調査士会名古屋西支部担当者

☎25-09957



募集

第63回津島市文化祭美術展出品作品

11月1日(金)～3日(日・祝)に文化会館で開催する津島市文化祭美術展の作品を募集します。

種目 日本画・洋画・デザイン・書道・写真・彫塑・工芸・造形

出品資格 市内在住・在勤・在学あるいは市内で芸術活動をしている方(高校生以上)

校生以上)

出品点数 各種目1人2点まで

出品料 無料

その他

・作品はすべて、本展未発表のものとし、額・軸装、仮表具(裏打ち・天地付け)など、展示に適切な装置を必ず付してください。

※詳細は、開催要項・出品規定をご確認ください。

・出品申込書(開催要項・出品規定)は、教育委員会社会教育課(市役所2階)、神守支所、神島田公民館、市立図書館、児童科学館、生涯学習センター、わざ・語り・伝承の館等に設置しています。

募集期間 9月10日(火)～10月2日(水)に所定の出品申込書に記入の上、左記

へ(郵送・FAX可)。

問合せ T496-8686(住所不要)

☎55-9421

☎25-8748

FAX 25-8748

指定地域密着型サービス事業者

定期巡回・随時対応型訪問介護看護を開設する事業者を募集します。

公募期間 9月2日(月)～27日(金)

※詳細は市ホームページをご覧ください。

問合せ 高齢介護課長寿福祉G

☎24-1118

パブリックコメント

みなさんの意見を募集します

問合せ シティプロモーション課プロモーションG
☎55-9589



津島市歴史的風致維持向上計画(案)

市には、神社仏閣や町家等の価値の高い歴史的建造物が残っており、その周辺では、祭礼行事や抹茶文化など、歴史や伝統を反映した活動が今も営まれています。この建造物およびその周辺の活動が一体となって形成してきた良好な市街地環境を「歴史的風致」と言います。

しかし、歴史的建造物は、経年劣化や維持管理に多くの費用と手間がかかることから失われつつあります。また、歴史や伝統を反映した活動も、高齢化や人口減少による担い手不足で、継承が難しくなっています。

歴史的風致を守り、育て、継承し、地域の活性化につなげていくことを目的に、「津島市歴史的風致維持向上計画」を策定するため、意見を募集します。

意見募集期間 9月10日(火)~30日(月)

公表方法 市ホームページまたは、市役所総合案内、シティプロモーション課、神守支所および神島田連絡所において、本編の閲覧ができます。

意見の提出方法 本編の内容をご確認の上、「住所、氏名、電話番号、ご意見」を明記し、直接または郵送、FAX、電子メールにより担当課へ提出するか、市役所総合案内、神守支所、神島田連絡所に設置してある投函箱に投函してください。書式は自由です。

提出先

〒496-8686(住所不要)
シティプロモーション課宛
☎24-1791
✉ citypro@city.tsushima.lg.jp

市立看護専門学校推薦入学生

令和2年度(3年課程全日制)の推薦入学生を募集します。

受験資格

① 次のいずれかに該当する方

- ・ 高等学校または中等教育学校を平成30年3月・平成31年3月に卒業した方
- ・ および令和2年3月卒業見込みの方
- ・ 通常の課程による12年の学校教育を平成30年3月・平成31年3月に修了した方および令和2年3月に修了見込みの方
- ・ 大学および短期大学、医療系専修学校を平成30年3月・平成31年3月に卒業した方および令和2年3月に卒業見込みの方

② 看護師としての適性を有し、本校における学業を継続できる能力を持つ方として出身学校等の長による推薦が得られる方

③ 合格した場合は、必ず本校に入学できる方

試験日 11月1日(金)

出願期間 10月15日(火)~25日(金)

(郵送の場合、締切日当日消印有効)

受験料 1万円

試験科目 数学I、国語(古文・漢文除く)、面接

※詳細は、募集要項をご覧ください。

※募集要項は、市ホームページからダウンロードできます。郵送を希望される場合は、返信用封筒(角2切手250円分貼付)をお送りください(郵便

料金が改定された場合は定形外250g以内の料金。

※一般入学試験の募集案内は、市政のひろば12月号に掲載します。

問合せ 市立看護専門学校事務局

〒496-0038 津島市橘町6-34

☎26-4101

FAX 26-4610

🌐 <https://www.city.tsushima.lg.jp>

県営住宅の入居者

県営愛宕住宅(3DK) 一般世帯枠 2戸

県営唐臼住宅(3DK) 一般世帯枠 5戸

福祉枠 2戸

入居予定日 12月1日(日)

申込用紙配布場所

・ 名古屋尾張住宅管理事務所海部駐在(海部総合庁舎5階)

・ 都市計画課(市役所4階)

申込 9月2日(月)~10日(火)に郵送で愛知県住宅供給公社へ(10日(火)の消印有効)。

※単身者の方は、申し込みできません。

問合せ 名古屋尾張住宅管理事務所海部

駐在 ☎24-7330



お知らせ

募集

催し

教室・講座

子育て・健康

スポーツ

全国大会出場

成績発表

栄誉

寄附

お知らせ

募集

催し

教室・講座

子育て・健康

スポーツ

全国大会出場

成績発表

荣誉

寄附



催し

あきまつり(ボランティア祭)

児童館のあきまつりに集まれ！今年度は「和・わ・〇」をテーマにあそびのブースを準備しています。

日時 9月15日(日)

午前10時～午後3時(体育室内のイベントのみ11時開室)
・ミュージッククラブ発表は午後1時開始

場所 中央児童館

※駐車場のスペースに限りがあります。自転車、徒歩などでご来館ください。

内容 工作コーナー(〇〇できた！)、あそびのコーナー(わ！たかーい・和むわ〜)、ゲームコーナー

※有料のゲーム有

協賛 ボランティアサークル若竹、津島レクリエーション研究会「飛鳥」

問合せ 中央児童館 ☎26-33540

観月会

日時 9月15日(日)

午後5時～8時15分

※茶席は午後4時30分～7時30分

場所 生涯学習センター大ホール

内容 民謡、民謡三味線、日本舞踊、大正琴、詩舞、詩吟、文化筆など

入場料 無料

※ただし、茶席には呈茶券(一席3000)

(円)が必要です。当日、会場受付にてお買い求めください。詳しくは左記へ。

問合せ 観月会実行委員会事務局

☎090-4185-4529

第42回 敬老の日演芸大会

日時 9月16日(月祝)

午前9時～午後4時

場所 文化会館大ホール

内容 舞踊・詩吟・大正琴・カラオケ等

出演 津島市老人クラブ連合会の皆さん

問合せ わざ語り・伝承の館

☎28-5311



ごみ焼却施設とプラスチック製容器包装リサイクル中間処理施設見学会

ごみ処理の過程を見学し、リサイクルや環境問題について考えてみませんか。

日時 10月8日(火) 午前8時20分～

正午(受付開始は午前8時から)

集合場所 児童科学館

見学内容

・海部地区環境事務組合八穂クリーンセンター(弥富市)で、ごみ焼却施設と資源リサイクルについての見学

・鹿伏免処分場で、収集されたプラスチック製容器包装等の中間処理現場を見学

・プラスチック製容器包装等の分別説明

定員 20人(定員になり次第締切)

申込 9月9日(月)～10月4日(金)正午に

電話または直接問い合わせ先へ。

主催 津島市ごみ処理市民委員会

問合せ 清掃事務所 ☎26-42208

海部・津島合同就職フェア

ハローワーク津島管内で、採用に意欲的な地元企業約40社による「海部津島合同就職フェア」を開催します。当日は、参加企業による「企業説明会」も開催され、事業や仕事内容の説明を受けた後、就職面接会に出席できます。

日時 10月3日(木)

午後1時30分～4時

場所 文化会館大ホール

内容

・就職面接会

・参加企業約40社による合同面接会

・企業説明会

参加企業約20社による自社事業と募集内容についての説明

※どちらか一方の参加も可能です。

対象 来春高等学校卒業予定者で就職を希望する方、ハローワーク津島で求職活動中の方、就職・転職を目指す方

問合せ ハローワーク津島企業支援専門
援助部門 ☎43-3911



教室・講座

中高年パソコン&スマホ講座

日時

月・木コース 9月26日～10月31日

火・金コース 9月27日～10月29日

いずれも午前9時30分～11時45分(全10回)

場所 わざ語り・伝承の館

内容 文字の入力、スマホやパソコンの基本操作、アプリの使い方やインストール方法

対象 市内在住・在勤の方

定員 各コース10人(定員を超えた場合、抽選)

受講料 1000円(教材費含む)

※講習の初日に徴収します。

申込 9月2日(月)～20日(金)ただし、月～金曜日の午前9時～正午に電話または直接左記へ。

問合せ わざ語り・伝承の館

☎28-5311



第6回 認知症講演会

認知症の早期発見と対応～早期発見における主なサインとは～

認知症は65歳以上の高齢者5人に1人がかかると言われ、早期発見・早期対応が重要なポイントになります。

日時 10月5日(土)

午後1時30分～3時

(受付開始 午後1時)

場所 七宝病院管理棟会議室(あま市)

内容 四大認知症の特徴、診断の重要性、家族や周囲が気づいて欲しい認知症症状のサインについて

講師 覚前淳氏(認知症疾患医療センター長)

定員 150人(定員になり次第締切)

参加費 無料

申込 10月4日(金)までに電話で左記へ。

問合せ 愛知県認知症疾患医療センター 七宝病院
052-443-7900

津島市家族支援プログラム

日時・場所・内容 下表のとおり

対象 初期から中期の認知症の方を介護しているご家族(6回全てに参加できる方)

参加費 無料(初回昼食代のみ実費負担)

申込 9月20日(金)までに電話または直接左記へ。

問合せ 高齢介護課長寿福祉G
24-1118

24-1118

日程(全6回)	時間	場所	内容
10月8日(火)	午前10時～午後2時	市役所4階大会議室	昼食会(介護者相談交流会)
11月12日(火)	午後1時～4時	市役所 別棟2階入札室	認知症の基本的な知識 介護者相談交流会
12月10日(火)		市役所4階大会議室	サービスのいろいろ(介護保険など) 介護者相談交流会
令和2年1月14日(火)			介護の仕方と介護者の心 介護者相談交流会
2月4日(火)			認知症の方へのリハビリ 介護者相談交流会
3月10日(火)		市役所 別棟2階入札室	医師との関わり方・薬について 介護者相談交流会

中央児童館クラブ員募集

問合せ 中央児童館 ☎26-3540

令和元年度後期(10月～3月)のクラブ員を募集します。

- 申込期間 9月1日(日)～10日(火) ※開館時間内での受付になります。
- 申込場所 中央児童館(申込用紙の記入をお願いするため、電話での受付はできません)
- 抽選 定員を超えた場合は、9月11日(水)午前10時から、中央児童館で公開抽選を行います。
※定員に満たない場合は、9月17日(火)から随時受付、定員になり次第終了します。
- 抽選結果発表 9月17日(火)以降に中央児童館でお渡しします。
- クラブ員募集内容



クラブ名	対象	内容	定員	日程(予定)	時間
絵画クラブ	小学2～6年生	テーマをもとに描写を楽しむ	15人	第3土曜日	午前10時～11時30分
アレンジフラワークラブ	小学2～6年生	花の名前を覚えながら アレンジを楽しむ	15人	第3土曜日	午後2時～3時
体操クラブ	小学1～2年生	小学生の体操教室	20人	第2・4金曜日	午後3時45分～4時30分
卓球クラブ	小学3～6年生	ルール・マナーを覚えながら 卓球を楽しむ	8人	第1月曜日	午後3時45分～4時30分
ミュージッククラブ	小学1～4年生	音楽を楽しもう	15人	第2土曜日	午後2時～3時
ぶどうクラブ(2歳児)	平成28年4月2日～29年4月1日までに 生まれた子とその保護者	体を動かすことを中心とした 親子ふれあいの場	20組	第2・4月曜日	午前10時30分～11時15分
りんごクラブ(1歳児)	平成29年4月2日～30年4月1日までに 生まれた子とその保護者	体を動かすことを中心とした 親子ふれあいの場	20組	第3月曜日	午前10時30分～11時15分

※アレンジフラワークラブは、花材費の一部として2,100円(6回分)が必要となります。

※ぶどうクラブ・りんごクラブは、幼児とその保護者の遊びの実践教室です。

※ミュージッククラブはミュージックバルや歌、ダンス等の音楽を楽しむクラブです。

※日程は、祝日の関係、講師の都合等で変更になる場合があります。また天候等により中止させていただく場合があります。

地域の歴史に親しむ講座

「雅楽の楽しみ方―日本古来の音楽に親しむ―」

津島神社や天王祭をはじめ、さまざまなか場で演奏される雅楽。今回、初めての方にもわかりやすいよう、実際に演奏しながら雅楽の基礎や鑑賞法についてご紹介します。

日時 9月29日(日) 午前10時
場所 市立図書館2階大集会室
講師 真友会(雅楽演奏グループ)
定員 なし
申込 不要
問合せ 市立図書館 ☎25-2145



「津島の特色」
 ～津島の過去から現在まで～

日時 10月8日(火)
 午後1時30分～3時
場所 わざ語り・伝承の館
定員 30人(定員になり次第締切)
申込 9月2日(月)～11日(水)(ただし、月曜日の午前9時～正午)に電話または直接左記へ。
問合せ わざ語り・伝承の館 ☎28-5311



子育て・健康

幼児歯科健康診査

期間 10月1日(火)～11月30日(土)

場所 指定の歯科医療機関(詳しくは対象の方へ後日、郵送で通知)

内容 歯科健康診査、ブラッシング指導、フッ化物塗布

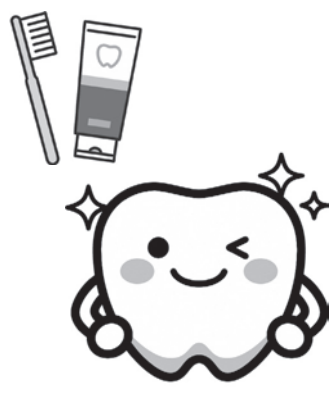
対象 平成26年4月2日～27年4月1日生まれのお子さん

定員 50人(定員を超えた場合は、抽選)
受診料 無料

申込 9月2日(月)～13日(金)に次の方法で、左記へ。

①直接②電話③FAX
 ③の場合は「健康診査名、住所、保護者の氏名、お子さんの氏名・生年月日、電話番号」を明記

問合せ 保健センター
 ☎23-1551
 ☎24-4354



令和2年度新入学児童の就学時健康診断

令和2年度に小学校に入学する方(平成25年4月2日～26年4月1日生まれ)を対象に就学時健康診断を行います。保護者の方に通知書を送付しますので、左記診断日に必ずご持参ください。

学 校 名	診 断 日
東小学校	10月16日(水)
西小学校	10月21日(月)
南小学校	10月15日(火)
北小学校	10月18日(金)
神守小学校	10月17日(木)
蛭間小学校	10月24日(木)
高台寺小学校	10月17日(木)
神島田小学校	10月24日(木)

なお、診断日の5日前までに通知書が届かない方や転居・転出予定の方は、学校教育課へお知らせください。
 ※詳しくは、後日発送する通知書をご覧ください。

問合せ 学校教育課学校教育G ☎55-9417

第3回親子あそび講座

日時 9月27日(金)

Aグループ：午前10時～11時
 Bグループ：午前11時～正午

場所 総合保健福祉センター1会議室

内容 親子コンサート

対象 Aグループ：1歳未満の未就園児とその保護者20組
 Bグループ：1歳以上の未就園児とその保護者20組

申込 9月13日(金)午前9時から電話または直接左記へ。

問合せ 西地区子育て支援センター ☎24-0005

不登校ひきこもり家族支援フォーラム

不登校ひきこもりのことで悩んでいませんか？今後のヒントや相談先が見つかるかもしれません。

日時 9月21日(土)
 午後2時～4時30分

場所 生涯学習センター小ホールほか

内容 経験者や家族等による経験談グループ交流会

対象 不登校ひきこもりの方のご家族および支援者

定員 50人程度
申込 9月17日(火)までに電話で左記へ。

問合せ 津島保健所健康支援課こころの健康推進G ☎26-4137

育児講座「イライラをコントロールして、楽しい子育てライフ！」

子育てをするうえで、大人自身が自分を大切に肯定的に受け止める気持ちはとても大切です。子育て中のイライラとうまく付き合い、楽しい子育てライフを送るためのヒントを見つけてみましょう。

日時 9月20日(金)

午前10時～11時30分

場所 総合保健福祉センター

講師 犬飼由美子氏(精神保健福祉士)

対象 妊娠中の方とご家族、乳幼児をもつ保護者の方

定員 25組(定員になり次第締切)
※託児あり(人数に制限あり)

受講料 無料

持ち物 母子健康手帳、託児希望の方はポケットティッシュ、名札

申込 9月19日(木)までに電話または直接左記へ。

問合せ 保健センター ☎23-1551

市実施の乳がん検診が日曜日に受けられます

乳がん検診の早期受診などを推進するピンクリボン運動の一環で、今年も乳がん検診を日曜日に実施します。また、乳がん検診の対象でない方でもマンモグラフィと超音波検査併用の乳房ドックを特別料金で行います。

日時 10月20日(日)

午前9時～午後4時

対象

・乳がん検診

対象の方には、通知文を発送します。

・乳房ドック

乳がん検診受診対象者以外の女性の方(30～40代の方を中心にお待ちしています)

定員 乳がん検診、乳房ドックあわせて

約50人(定員になり次第締切)

予約期間 9月9日(月)～10月11日(金)

受付方法

・インターネット予約

市民病院ホームページのトップ画面「津島市乳がん検診の受診予約」からお入りください。

・電話予約

左記へご連絡ください。

問合せ 市民病院健康管理センター

☎080-1605-3149

(平日の午後0時30分～3時まで)



医療機関での健康診査はあと2カ月で終了します

健康診査は毎年受けることが大切です。受けようと思って忘れていた方、忙しくてまだ行けていない方は、受ける機会を逃す前に健康診査を受けましょう。



対象

津島市国民健康保険加入中の40歳以上の方、または後期高齢者医療保険に加入中の方

受診期間

- ・医療機関(受診券に同封のパンフレットに記載)で受診する場合…10月31日(木)まで
- ・12月に行う集団健診の詳細は、市政のひろば11月号でお知らせします。

受診券について

4月1日以前に加入している方は、既に送付しています。4月2日以降に加入した方で、受診を希望する場合は、お申し出ください。

受診結果の情報提供のお願い

津島市国民健康保険に加入中の方で、令和元年度中に人間ドックや職場での健康診査を受ける方は、受診結果の情報提供にご協力をお願いします。受診結果を市へ提供すると、その健康状態に応じ、生活改善のアドバイス等が受けられます。

問合せ 保険年金課国民健康保険G ☎24-1113

市民病院 公開講座



がん療養を支える公開講座

日時 9月11日(水) 午後2時～3時
内容 二元気を支える容姿ケア
 これから治療が始まる方、治療による外見の変化が始まって困っている方へ、ケア方法を通じ、自分らしく日常生活を送れるようサポートします。なぜ脱毛が起きるのか、皮膚、爪への影響にはどうすればいいのか等、疑問や不安に思つたことを丁寧に説明します。後半は医療者や同じ病を抱える仲間との交流の場を提供します。

講師 がん化学療法看護認定看護師・皮膚排泄ケア認定看護師
対象 がん治療中の方とそのご家族

日時 10月7日(月) 午後2時～3時
内容 糖尿病は予防できる病気です。血糖値とは何か？何に注意して生活すればよいのかお伝えし、予防運動もご紹介します。
講師 糖尿病療養指導士(看護師・理学療法士)

場所 市民病院2階講義室
申込・参加費 不要
問合せ 市民病院地域医療センター
 ☎ 28-5151 内線2113

糖尿病教室

日時・テーマ 左表のとおり

開催日	スケジュール 午後2時～3時20分			
	9月13日(金)	糖尿病の基本について (担当:内分泌内科医師)	簡単にできる運動療法 (担当:理学・作業療法士)	心臓の話 (担当:循環器内科医師)
10月11日(金)			頸動脈エコー検査について (担当:臨床検査技師)	食事療法 (担当:管理栄養士)
11月8日(金)	糖尿病デー2019in津島市民病院(午後1時30分～3時40分) 世界糖尿病デーにちなんだイベントです。詳細は市政のひろば11月号をご覧ください。			
12月13日(金)	糖尿病と足の病気 (担当:皮膚科医師)	簡単にできる運動療法 (担当:理学・作業療法士)	糖尿病の基本について (担当:内分泌内科医師)	薬物療法 (担当:薬剤師)

※内容は前後する場合がありますのでご了承ください。
 ※車でお越しの場合は、駐車券を受付までお持ちください。

場所 市民病院2階講義室

内容 糖尿病の病態・合併症治療について

対象 どなたでも(当院に通院していない方も参加可能)

申込・参加費 不要(初回のみテキスト代500円が必要)

問合せ 市民病院栄養管理室
 ☎ 28-5151 内線3121

長寿体操

日時・場所・定員等 下表のとおり

対象 市内在住の65歳以上の方

受講料 無料
申込 9月2日(月)～10日(火)に電話または直接左記へ(応募者多数の場合は、初回の方、要介護認定等をお持ちでない方優先の後、抽選)。

※お一人一教室のみ申し込みできます。

問合せ 高齢介護課長寿福祉G
 ☎ 24-11118



教室名	開催日	開催時間	場所	講師	回数	定員
プール教室 【初級】 ※流水プールでの水中運動。 泳げなくても参加可能。	10月16日～12月18日 (毎週水曜日)	午後2時50分～3時30分	第二陽だまりの里 (寺野町字好土44番地)	ヒルズひだまり職員	10回	各5人
		午後3時35分～4時15分				
		午後4時20分～5時				
元気かむカム教室	10月17日(木)、29日(火) 11月5日(火)、12日(火) 19日(火)、28日(木)	午前10時～11時30分	神守支所	歯科衛生士	6回	10人
	10月31日(木) 11月6日(水)、13日(水) 20日(水)、27日(水) 12月5日(木)		児童科学館			10人

骨髄提供者助成事業を始めました

骨髄末梢血幹細胞(骨髄等)移植は、白血病などの治療として行われていま

す。骨髄提供者の負担を軽減し、提供しやすい環境をつくるため、骨髄等の提供に要した日数に応じて助成金を交付します。

対象・助成金額

- ・提供日に津島市に住民登録があり、日本骨髄バンクが実施する骨髄バンク事業において骨髄等の提供が完了した方：1日あたり2万円
- ・右記の方を雇用している国内事業所：1日あたり1万円

※各上限7日

申請 骨髄等の提供が完了した日から1年以内に、所定の申請書に必要書類を添付の上、左記へ。

問合せ 健康推進課成人保健G

☎23-1-5551

骨髄ドナー登録

9月15日(日)に実施する献血会場(ヨシツヤ津島本店南駐車場)で、骨髄ドナーの登録も行っていますのでご協力ください。

※その他の会場は、愛知県ホームページをご覧ください。

時間 午前10時～午後3時

ドナー登録のできる方

- ・18歳～54歳の健康な方
- ・骨髄提供の内容を十分に理解してい

る方

・体重が、男性は45kg以上、女性は40kg以上の方

問合せ 津島保健所 ☎26-4-137

健康管理にも役立つ《献血》にご協力を

献血した方全員に、血液検査(肝腎臓機能コレステロール値など)を行います。輸血を受ける方のためにも、400ml献血にご協力ください。

日時 9月15日(日)(雨天決行)

午前10時～午後3時30分

場所 ヨシツヤ津島本店南駐車場

献血のできる方 17歳～69歳の健康な方(65歳以上の方は、60歳以降に献血経験がある方に限る)

主催・問合せ 津島ライオンズクラブ

☎26-1-5115



神経系難病患者さん、ご家族のための講演会・交流会

日時 9月30日(月)

午後1時30分～3時30分

場所 愛西市佐織総合福祉センター2階会議室

内容 医療講演会

※講演後に医療相談(定員2人、事前予約必須)、交流会を行います。

講師 野島逸氏(北津島病院院長・神経内科医師)

対象 神経系難病(パーキンソン病脊髄小脳変性症、多系統萎縮症、前頭側頭葉変性症等)の患者さんとそのご家族

定員 30人(定員になり次第締切)

申込 9月24日(火)までに電話で左記へ。

問合せ 津島保健所健康支援課

☎26-4-137

膠原系難病患者さん、ご家族のための講演会・交流会

日時 10月17日(木)

午後1時30分～3時30分

場所 愛西市佐織総合福祉センター2階会議室

内容 医療講演会

※講演後に医療相談(定員2人、事前予約必須)、交流会を行います。

講師 長縄達明氏(藤田医科大学リウマチ・膠原病内科医師)

対象 膠原系難病(全身性エリテマトー

デス、皮膚筋炎多発性筋炎、全身性強皮症、混合性結合組織症)の患者さんとそのご家族

定員 30人(定員になり次第締切)

申込 10月10日(木)までに電話で左記へ。

問合せ 津島保健所健康支援課

☎26-4-137



スポーツ

スポーツフェスティバル IN TSUSHIMA 2019
スポーツボランティアの募集

日時 10月14日(月祝)

午前8時30分～午後4時

内容 スタッフとしてスポーツ種目実

施の補助

対象 16歳以上で、スポーツ事業の運営補助ができる方

申込 所定の申込用紙に記入の上、9

月13日(金)までに左記へ。

問合せ スポーツフェスティバル実行委員会事務局(社会教育課内)

☎55-9428



お知らせ

募集

催し

教室・講座

子育て・健康

スポーツ

全国大会出場

成績発表

栄誉

寄附

第56回津島市民総合体育大会

問合 社会教育課スポーツ振興G ☎55-9428 (秋季大会)

開催日・競技種目・会場 別表のとおり

集合時間 開催当日午前8時30分までに各種目の開催会場へ
(ボウリング競技は午前9時30分、空手道競技は午前9時)

参加資格 市内在住・在勤の方および市スポーツ協会会員の方(中学生以下は保護者の同意が必要)
※2人以上の団体競技については、参加者の半数以上が参加資格を満たすこと。

参加費

- ・個人の場合 中学生以下100円、一般200円
(ボウリング競技は高校生以下参加費100円、一般200円。プレイ代・シューズ代が別途必要(大会当日徴収))
- ・団体の場合 1チーム2,000円(テニス競技は400円)

申込 9月9日(月)~27日(金)に所定の申込書に必要事項を記入の上、参加費を添えて社会教育課へ。

その他

- ・雨天の場合は午前7時30分に開催決定をします。
- ・競技中における事故等については、応急処置は行いますが、その後の責は負いません。

主催 市・市教育委員会・市スポーツ協会

主管 市スポーツ協会各競技団体



種目別実施要項

種目	会場	参加費	部門および参加人員	競技上の規定および方法
軟式野球 (一般の部) 開催日: 10月26日(土) (予備日: 11月9日(土))	市営球場	1チーム 2,000円	監督以下20人	①2019年公認規則、全日本野球連盟規定に準じて行う。 ②チーム数により抽選しトーナメント方式で行う。 ③ボールは各チーム2個マルエスボールを使用する。 ④試合は7回90分とする。規定の回数・制限時間が過ぎても勝敗が決しない時は守備順の抽選で決定する。決勝戦のみ無死1・2塁で行う。 ⑤ゴールドゲームは、5回7点。 ⑥代表者会議は10月8日(火)の午後7時から錬成館で行う。
バレーボール 開催日: 10月27日(日)	葉町 スポーツの家	1チーム 2,000円	一般女子の部(9人制) ・監督以下15人	①令和元年度日本バレーボール協会競技規則に準じて行う。 ②トーナメント方式による。 ③代表者会議は10月14日(月・祝)の午前9時30分から錬成館で行う。

お知らせ

募集

催し

教室・講座

子育て・健康

スポーツ

全国大会出場

成績発表

表彰

寄附

お知らせ

募集

催し

教室・講座

子育て・健康

スポーツ

全国大会出場

成績発表

栄誉

寄附

種目	会場	参加費	部門および参加人員	競技上の規定および方法
サッカー 開催日: 11月3日(日・祝) ・17日(日) (予備日: 11月24日(日))	《大会1日目》 東公園 グラウンドAB 《大会2日目》 生涯学習センター 屋外運動場 《大会3日目》 東公園 グラウンドC	1チーム 2,000円	一般の部 ・監督以下16人	①令和元年度日本サッカー協会規定のサッカー競技規則に準じて行う。 ②参加チームは14チーム以内とし、15チーム以上の申し込みがあった場合は代表者会議で抽選を行う。 ③トーナメント方式による。 ④試合時間は、30分-5分-30分とする。決しない時は、PK戦を行う。決勝戦のみ5分の延長戦を行い、それで決しない時は、PK戦で決定する。 ⑤その他、競技内容については、10月19日(土)午後7時から錬成館で行う代表者会議で説明する。 ※参加チームは、申し込みと同時に審判員(有資格者)を2人確保し、選手登録の際に報告してください。 ※審判員(有資格者)2人を確保できないチームについては、10月20日(日)に津島市サッカー協会が行う審判講習会に必ず参加願います(詳しくは、代表者会議で説明します)。
バスケットボール 開催日: 11月3日(日・祝)	藤浪中学校 体育館	1チーム 2,000円	一般の部(男女別) ・監督以下16人	①日本バスケットボール協会競技規則に準じて行う。 ②男子8チーム、女子6チームを抽選しトーナメント方式で行う(代表者会議で決定する)。 ③代表者会議は10月11日(金)の午後7時から錬成館で行う。
ソフトボール 開催日: (女子の部) 11月23日(土・祝) (一般男子の部) 11月24日(日)	東公園 グラウンドAB	1チーム 2,000円	女子の部 ・監督以下15人 一般男子の部 ・監督以下15人	①日本ソフトボール協会競技規則に準じて行う。 ②トーナメント方式による。 ③試合は7回戦とし、5回以降は10点差でコールドゲームとする。 ④勝敗が決しない場合は打席順の抽選で決定する。 ⑤代表者会議は11月8日(金)の午後7時から錬成館で行う。 ⑥試合球は、各チームが持ちよる。
テニス 開催日: 11月3日(日・祝) (予備日: 11月10日(日))	市営庭球場	一般 1チーム 400円	男子ダブルス 女子ダブルス	①日本テニス協会のルールに準じて行う。 ②トーナメント方式による。ただし、参加者数によってリーグ戦方式とする。
ボウリング 開催日: 11月3日(日・祝) 午前9時30分 集合	サンガーデン ボウリング	高校生以下 100円 一般 200円 プレイ代・ シューズ代 は別途	中学生以下の部 一般男子の部 一般女子の部	①全日本ボウリング協会(JBC)規定に準じて行う。 ②デュアルレーン(アメリカン)方式で行う。 ③個人戦。 ④1人3ゲームトータル得点で順位決定。 ⑤年齢別HDCCP制採用。 ※プレイ代 高校生以下700円、一般1,100円
グラウンド・ゴルフ 開催日: 10月26日(土) (予備日: 11月2日(土))	東公園 グラウンドAB	中学生 100円 一般 200円	男性の部 女性の部	①日本グラウンド・ゴルフ協会のルールに準じて行う。 ②個人戦。 ③16ホールを回り、合計打数の少なさを競う。 ④グループ分けで実施。
空手道 開催日: 11月3日(日・祝) 午前9時集合	錬成館 (剣道場)	中学生以下 100円 一般 200円	幼年の部 小学生の部(男女別) 中学生の部(男女別) 高校生の部(男女別) 一般の部(男女別)	①(公財)全日本空手道連盟競技規定に準じて行う。 ②組手競技、形競技2部門で行う。共にトーナメント戦、フラッグ方式で行う。

スポーツ講演会

スポーツ指導者等の育成事業の一環として、至学館大学の谷岡郁子学長をお迎えし、講演会を開催します。

谷岡氏は、参議院議員をはじめ文部科学省科学・技術学術審議会委員など数々の要職を歴任されたほか、2013年に日本レスリング協会の副会長に就任され、レスリング世界選手権では女子日本代表チームの団長も務められ、多くのメダリストを輩出しています。



日時 9月28日(土)

午前10時～11時30分

場所 文化会館小ホール

対象 どなたでも

内容 日本のスポーツの未来が危ない!

定員 240人(定員になり次第締切)

参加費 無料

申込 9月4日(水)午前10時から社会教育課・市スポーツ協会事務局で入場整理券(1人2枚まで)を配布します。

市スポーツ協会事務局では、電話、FAX、メールでも受付します。その場合は、氏名・住所・電話番号・必要

枚数]をお知らせいただき、入場整理券を後日郵送します。

主催 市、市教育委員会、市スポーツ協会

問合せ 社会教育課スポーツ振興G

☎55-94208

市スポーツ協会事務局(生涯学習センター2階、水～日曜日)
午前9時30分～午後3時30分

☎58-56667

✉talkyou5667@clovernet.ne.jp

津島スポーツクラブホワイトウイングス令和元年度後期会員募集

活動日 10月から翌年3月までの土日

曜日で、各種目月1回程度

種目 下表のとおり

※全種目に参加できます。

活動場所 東小学校体育館ほか

会費(月額)

・個人会員 1人600円

・ファミリー会員 1家族1200円

・当年度3月までの半年会員および随

時会員の受付となります。

保険加入 活動中に適用される保険に

加入していない方は、スポーツ安全保

険に加入してください。

申込 所定の申込書(社会教育課にあります)に必要事項を記入の上、会費を添えて社会教育課へ。クラブ活動日

は、活動場所を受け付けます。
その他 クラブの運営、指導補助などのスタッフも募集しています。詳しくは、活動時のスタッフまで。

問合せ 社会教育課スポーツ振興G

☎55-94208



種目名	種目紹介
のびのび体育塾	基礎運動を中心に器具などを使って楽しく身体を動かしましょう。スポーツに必要な動きやバランスを養うことができます。
ソフトエアロビクス	運動不足の身体を、音楽に合わせてほぐしましょう。軽い運動でどなたでも参加していただけます。
ショートテニス	スポンジボールと軽いラケットを使い、室内のバドミントンコートの広さでプレーするテニスです。
バスケットボール	基本のパスやドリブルを、楽しい練習で習得しましょう。
卓球	球を打ち合う楽しさをぜひ体験してみてください。
バドミントン	簡単そうで難しいこの競技。初めての人も経験者の人も一緒にバドミントンを楽しみましょう!
相撲	基本動作から取り組みまで、相撲をわかりやすく知ることができます。ぜひ体験してみてください。
ソフトバレーボール	ゴム製のやわらかいボールを使ったバレーボールです。
ボクシングエアロビクス・ハワイアンフラ・ポールウォーキング	老若男女どなたでも気軽に参加できる種目です。健康づくりに役立ててみてください。
スポーツ玉手箱・ヨガ	いろいろなニュースポーツやヨガを体験できます。種目にこだわらず、身体を動かしてみたい方にお勧めです。
ミニサッカー	子どもから大人まで、みんなでサッカーボールを追いかけましょう!
その他(イベント)	冬山の体験教室を1泊2日で開催(別途参加費必要)。ほかにもボウリング大会などのイベント開催もあります。

第18回津島商工会議所会頭杯 ヘアボウリング大会

日時 10月6日(日)

午前10時(午前9時30分受付)

場所 サンガーデンボウリング

参加資格 2人1組(組み合わせ自由)

参加費 1チーム3200円(1人1600円)。*シューズ代別途必要

申込 申込書に必要事項を記入の上

参加費を添えて9月20日(金)までにサ

ンガーデンボウリングフロントへ。

主催 市ボウリング連盟

後援 津島商工会議所、市教育委員会、

市スポーツ協会ほか

問合せ サンガーデンボウリング

☎25-222-11



全国大会出場

令和元年度全日本少年少女武道(弓道)錬成大会(東京都千代田区)

藤浪中学校弓道部

出場経緯 第31回愛知県中学生弓道

錬成大会兼平成31年度全日本少年少女武道(弓道)錬成大会愛知県選考会2位

第35回わんぱく相撲全国大会(東京都墨田区)



山田 透史君

(神島田小学校4年生・唐臼町)

出場経緯 第26回わ

んぱく相撲愛知ブ

ック大会(4年生男

子の部)準優勝



鶴田 葵大君

(南小学校6年生・西

愛石町)

出場経緯 第26回わ

んぱく相撲愛知ブ

ック大会(6年生男

子の部)第3位

令和元年度全国高等学校総合体育大会相撲競技大会第97回全国高等学校相撲選手権大会(沖縄県那覇市)

長谷川 雄二さん(愛工大名電高等学校1年生・百島町)

出場経緯 令和元年度愛知県高等学校

総合体育大会相撲競技大会において、

在学する愛工大名電高等学校が優勝し

たため

アルインコカップ争奪第7回ヤングリーグジュニア選手権大会(岡山県津山市)



伊藤 祐斗君

(神守中学校2年生

百島町)



平松 夢翔君

(神守中学校2年生

百島町)

出場経緯 第5回中

日本ジュニア選手権

大会において、所属

するチームが上位2

チームに入ったため

JOCジュニアオリンピックカップ第43回全日本高校ボウリング選手権大会(神奈川県川崎市)



伊東 万織さん

(津島高等学校2年

生・神守町)

出場経緯 第59回愛

知県小学校・中学校・

高等学校ボウリング

競技会において第5

位となり、愛知県ボ

ウリング連盟より代

表選手に選出された

ため



成績発表

第64回愛知県消防操法大会の結果

7月20日(土)蒲郡市(竹島ふ頭)で開催された愛知県消防操法大会、ポンプ車の部に市消防団神島田分団が出場しました。

今年はポンプ車の部に25チーム、小型ポンプの部に12チームが出場しました。指揮者を含む選手6人は、4月から連日連夜、練習に励んだ結果、6位入賞しました。

問合せ 消防本部総務課消防団G

☎23-0417





第28回津島・海部地区小中学生水泳競技大会

7月7日(日) 津島総合プール

(市内在学の優勝者のみ掲載、敬称略)
参加者282人

◇小学生の部

- 5年女子50m背泳
ありかわゆき
- 有川夕稀(北小)
- 6年男子50m自由形
つたまたまゆき
- 津田恭吾(東小)
- 6年男子50mバタフライ
くろだえい
- 黒田栄斗(西小)

◇中学生の部

- 2年男子100m背泳
かいひびき
- 甲斐日々規(暁中)
- 2年男子200m個人メドレー
かいひびき
- 甲斐日々規(暁中)
- 3年女子100mバタフライ
さとうさか
- 左草沙羽(暁中)
- 3年男子200m自由形
かみまき
- 加藤颯馬(神守中)
- 3年女子200m自由形
やまだえい
- 山田えこ(暁中)



寄附

ご厚意ありがとうございました

市へ

愛知県小商業協同組合海部津島支部様

社会福祉基金へ

愛知県小商業協同組合海部津島支部様

現金

現金

広報紙がアプリで読める



iOS版



Android版

問合せ

シティプロモーション課広報・広聴G
☎55-9584

中央児童館で遊ぼう!

中央児童館 ☎26-3540

行事名	開催日	時間	対象	受付期間	定員	内容	参加費	持ち物
ベビーマッサージ	9月10日(火)	午前10時30分～11時30分	0歳児とその保護者 ※1	9月1日(日)～	10組	お母さんのリラックス法とふれあい遊び	オイル・資料代500円	バスタオル 水分補給できるもの
☆なかよし広場	9月18日(水)	午前10時30分～11時15分	満1歳ごろから未就学児とその保護者	当日受付	なし	お部屋を飾っちゃおう	無料	上靴・水筒 タオル
	運動会グッズをつくってみよう							
	運動会ごっこをしよう							
☆わくわく工作	9月28日(土)	午前10時30分～11時30分	年長児から小中学生	9月1日(日)～	20人	ドロップモールを作って遊ぼう	材料費50円	上靴・水筒
そだねえ～会	9月29日(日)	午後1時30分～4時30分	中学生・高校生	当日受付	なし	来館してからのお楽しみ!	無料	上靴・水筒
スポーツあそび	10月6日(日)	午後2時～3時	中学生・高校生	当日受付	なし	スポーツを楽しみましょう(卓球)	無料	上靴・水筒

○開館時間:午前9時30分～午後5時(水曜日午後・木曜日・祝日の休館日を除く) 児童館に貴重品は持ってこないようにしましょう。

○☆印のイベントは、初回受付時に登録書の記載をお願いします。2回目以降は電話での受付が可能となります。

○定員のあるイベントの受付は、電話または直接児童館まで(定員になり次第受付終了)

※1 生後1カ月健診後～満1歳ごろ

☺ 子どもの目

私のがんばっていること

私の今がんばっていることは、2つあります。

1つ目は、6年生で初めて習う歴史をがんばることです。人物や時代、文化、物など覚える事がたくさんこれから出てくるので、自分なりの覚え方でもいいから、しっかり覚えて、テストで満点が取れるようにしたいです。これから、今までよりもっとむずかしい事が出てくると思うので、その時はがんばって覚えてやっていきたいと思います。

2つ目は、水泳で50m泳ぐことです。今、25mをなんとか泳ぐことができていますが、それ以上泳ぐとなると、けっこう苦しくなるので、そうならないように泳ぎ方を工夫し、苦しくならずに50m泳げるようにがんばりたいです。あと、他の泳ぎ方にもチャレンジしたいです。水泳を習っていたときは背泳ぎができたけど、今はできないので、そういうのも練習して、平泳ぎや背泳ぎどれか1つでも少しでも泳げたらいいなと思います。



東小学校 6年
にしご ゆな
西子 結菜 さん

📖 ほんのひととき

市立図書館
☎ 25-2145

皆さんと本との出会いを求めて、
新着の図書をご紹介します。

児童書



『はるとあき』
斉藤 倫 作
うきまる 作
吉田 尚令 絵
小学館

はるはあきに会ったことがあります。ふゆは「あきてあつたかいこよ」、なつは「あきてつめたいやつだぜ」と言います。あきてどんなこなんだろう？はるはあきに手紙を書くことを思いつき、手紙をなつにあずけ、あきに届けてもらうことにしました。やがて1年が過ぎ、はるが目を覚ますと、ふゆがあきから預かった手紙の返事を届けてくれました。

永遠に会うことのない2人が心を寄せ合い、お互いを思いやる姿の温かさや、日本の四季のすばらしさを感じられる絵本です。

『月白青山』 朽木 祥 作 岩波書店

『日本カエル探検記減っているってほんと!?』 関 慎太郎 写真文 少年写真新聞社

一般書



『虫ざらいはなおるかな？
昆虫の達人に教を乞う』
金井 真紀 文と絵
理論社

「汚い。くさい。不気味。こわい。」そんなイメージが付きまとう「虫」。毒をもつ虫はまだ考慮の余地がありますが、それ以外の虫をそんな理由で駆除するのは差別なのではないだろうか…？そんな疑問を持った、自身も虫が大の苦手だという著者が、昆虫館の館長や害虫駆除の研究者、比較認知科学の教授など、さまざまな形で虫と関わっている達人たちから話を聞き、虫ざらいを克服するヒントを探る旅へ出掛けます。

さて、虫ざらいはなおるのでしょうか？

『なぜ歯科の治療は1回では終わらないのか？ 若林 健史 著
聞くに聞けない歯医者さんのギモン40』 朝日新聞出版

『水辺のブツ』 ドリアン助川 著 小学館

[9月の休館日]

24日(火)

※毎月第4火曜日は、館内整理のため、分室(生涯学習センター、神島田公民館)もお休みします。
ご自宅から図書館ホームページで蔵書検索ができますので、ご利用ください。

津島駅構内(切符売場前)に「図書返却ポスト」を設置していますので、ご利用ください。

今月のバランス献立

鶏肉のねぎ塩たれかけ アボカドサラダ オニオンカレースープ

一人分 524kcal 塩分2.0g



鶏肉のねぎ塩たれかけ
材料(2人分) 鶏もも肉160g、
にんにく(すりおろし)2g、酒
小さじ2、片栗粉小さじ2、サラ
ダ油大さじ1、ピーマン1個、な
す1/2本、サニーレタス2枚
ソース 長ネギ30g、鶏からスー
プの素小さじ1/3、塩少々、ごま
油小さじ1、粗挽き黒こしょう少
々

作り方

- ①長ネギを小口切りにして、ソースの材料とあわせておく。
- ②ピーマンとなすは縦に細長く切る。
- ③鶏肉は、酒、にんにくを揉みこみ10分おき、片栗粉をまぶす。
- ④フライパンに油を熱し、③の鶏肉をこんがり色づくまで中火で焼き、食べやすい大きさに切る。同時にピーマンとなすもフライパンの空いたスペースで焼く。
- ⑤器にサニーレタスをしき、④を盛り付け①をかける。

※市役所1階市民情報サロン・保健センター2階・ヨシツツヤ情報コーナーにレシピがあります。また市公式ホームページにも掲載しています。



特殊詐欺にご注意を！
一人で決めずに相談を！

依然として、警察官や市役所職員をかたる詐欺の前兆電話が多発しています。警察や金融機関がキャッシュカードに何らかの措置を取らせたり、暗証番号を聞き出すことはありません。次のようなフレーズがあったら電話詐欺です。「詐欺グループから押収した名簿の中にあなたの名前がありました。金融機関の者を向かわせます」「暗証番号を教えてください」「キャッシュカードを封筒に入れてください」

警察の相談ダイヤル#9110

警察では、県民の方々から寄せられる警察安全相談に応じています。警察安全相談とは、犯罪等による被害を未然に防止するための相談や、県民の方々の生活の安全と平穩にかかる相談をいいます。

固定電話公衆電話携帯電話PHSで利用可能です。つながらない場合や一部のIP電話からは左記へ。

☎052-953-9110

月々金曜日(祝日、年末年始を除く)

午前9時～午後5時
(相談無料通話料は有料)

「秋の全国交通安全運動」の実施

9月21日(出)から9月30日(月)までの10日間、「秋の全国交通安全運動」が実施されます。

秋は、気候もよく過ごしやすいくなるため、行楽やスポーツなどで外出する機会が増え、人や車の動きが盛んになります。一方、この時期は日没時刻が日増しに早くなり、夕暮れ時から夜間にかけて、運転者から歩行者や自転車の動きが見えづらく、子どもや高齢者が交通事故に遭う危険性が高まります。

- 子どもと高齢者の安全な通行の確保と高齢運転者の交通事故防止
- 自転車の安全利用の推進
- 全ての座席のシートベルトとチャイルドシートの正しい着用の徹底
- 飲酒運転の根絶

後部座席でも「カチッと100!」を

平成30年中の四輪乗車中の事故死者42人のうち20人がシートベルト非着用でした。そのうちシートベルトを着用していれば助かったと思われる人は10人(50%)でした。

愛知県内の一般道路でのシートベルト着用率

運転者	98.1%
助手席同乗者	97.2%
後部座席同乗者	39.0%

(2018警察庁JAF調べ)

市民病院を知ろう②
臨床工学技士編

今回は、吉田主任臨床工学技士に、シテプロモーション課職員がお話を聞いてきました。

Q. 臨床工学技士について教えてください。

A. 医師の指示のもと、生命維持管理装置(※)をはじめとする院内の様々な医療機器の操作および保守点検をする、医学的・工学的な知識をもった専門家です。

※人の呼吸や代謝機能の一部を代替または補助する装置。例えば、人工呼吸器や人工心肺装置、人工透析などの血液浄化装置、保育器など。

Q. 具体的な業務について教えてください。

A. 人工透析などの血液浄化療法業務、手術室業務、人工呼吸器管理などがあります。

例えば、手術室には多種多様な医療機器があり、手術内容によって使用する機器も異なります。手術が安全かつ円滑に行われるように、正確な操作や使用前点検、トラブル対応をします。

また、人工呼吸器や輸液ポンプ(薬や輸液を送る機械)などは貸出方式による一元管理をしています。返却後はすぐに消毒や点検をし、安全面

を考慮した効率的な運用をしています。

Q. 力を入れている取り組みについて教えてください。

A. 院内の職員向け教育に力を入れています。医療技術の進歩に伴い、医療機器もますます高度化しています。適切に使用できるように、医療機器の操作などの勉強会や安全管理研修を実施しています。

院内では、ほとんどの患者さんが医療機器を使用しています。また、生命を代行する装置を扱う場合もあるため、安全で迅速な対応ができる体制作りに努めています。

今回のインタビューでは、臨床工学技士は、医療機器が安全に使用できるように、幅広い業務を行っていることが分かりました。

問合せ 市民病院管理課管理G

☎28-5151 内線2201



人工透析業務をしている様子



軽症頭部外傷(脳しんとうを中心に)

頭部外傷には病態が重度な重症頭部外傷と軽度な軽症頭部外傷があります。軽症頭部外傷の原因として、転倒、交通事故などによる外傷やスポーツ中に生じる外傷などがあります。この転倒や交通事故などによる頭部外傷とスポーツ中に生じる頭部外傷との大きな違いは、スポーツの場合は同じような頭部外傷を繰り返して生じる可能性があることです。脳へのダメージが残っている状態で、頭部への外傷が繰り返されることで、脳へのさらなるダメージが加わり、症状をさらに悪化させる可能性があります。

今回はスポーツに伴う軽症頭部外傷における問題点とその対策についてご紹介します。

発症機序

スポーツによる頭部外傷は、なんらかの動きの中で生じることが多く、直線加速度に伴う直達外力というより、回転加速度に伴う脳の揺さぶりが原因と考えられています。その結果、脳実質の歪みによる神経線維の損傷や、脳表面の血管損傷による出血などに伴い様々な症状が現れます。

脳実質の歪みによる神経線維の損傷:脳しんとう

症状

脳実質の歪みによる神経線維の損傷により、いわゆる脳しんとう症状が現れます。脳しんとうに関連する症状として、急性期の症状と、慢性期の症状があります。(表1)

表1 脳しんとう関連症状

急性期	慢性期
頭痛・めまい 軽度の意識障害 耳鳴り・吐き気 嘔吐・視覚異常	記憶障害(新しいことが覚えられない) 集中力低下・些細なことで不機嫌 睡眠障害・人格変化・疲れやすい

現場での対応

頭部外傷が生じたとき、躊躇なく試合や練習から離脱させ、安静な状態とし、受傷当日の練習や試合への復帰は禁止とします。脳しんとうに伴う症状を認める場合には、頭部の評価ができる医療機関への受診が勧められます。

脳しんとうへの対応・スポーツ現場への復帰

脳しんとうを起こした、もしくは脳しんとうが疑われる場合は、症状が完全に消失した後、段階的競技復帰プログラムに従って復帰することが望ましいです。(表2)

それぞれの間に24時間の間隔を入れるため、全ての復

帰プログラムを遂行するのに少なくとも約1週間は必要です。

ただし、小児の場合は回復が遅れる場合が多く、また症状をしっかりと訴えることができない場合もあるため、十分に注意して復帰プログラムを行うことが重要です。

表2 脳しんとう後の復帰プログラム

- ①運動中止と休息
- ②歩行やサイクリングなどの軽度の有酸素的運動(抵抗性トレーニングは避ける)
- ③スポーツに特化した運動、徐々に抵抗性トレーニングの開始
- ④非・コンタクトトレーニング(相手に接触しない形式のトレーニング)
- ⑤メディカルチェック後のフル・コンタクトトレーニング(相手に直接触る形式のトレーニング)
- ⑥試合参加

繰り返す頭部外傷の影響

脳しんとうを認めるような頭部外傷を受けてから数日～数週間後に2回目の頭部外傷を負うことにより、致死的な脳腫脹を発症することがあります。

その発症機序として、1度目の頭部外傷で脳血流の調節機能が障害を受けているところへ、2度目の外傷を受けることにより、さらに脳血流の調節機能が障害を受け、その結果、脳血流・脳圧が上昇し、脳浮腫が生じるとの報告があります。

脳血流の調節機能を改善させるためにも、脳しんとう後は十分な休養の期間を取ることが重要と考えられます。

脳表面の血管損傷による出血を認める場合:急性硬膜下血腫など

脳の表面の血管がわずかに損傷し、脳表面に出血を認めるも少量であるため、重篤な症状が現れず、軽度の頭痛のみの場合もあります。しかし、損傷した血管は非常に脆弱であるため、受傷から間もない時期に頭部外傷を繰り返した場合、脆弱な血管が損傷し、大出血・脳腫脹を生じる可能性があります。そのため、頭蓋内に出血を認めた場合は競技への復帰を原則禁止としています。

最後に

頭部外傷が生じた場合、脳への外傷を繰り返し生じないようにすることが重要です。お子さんはご自身の症状を上手に伝えることができない場合が多く、また、休むことを言い出しにくい環境である場合もあります。周りの大人の方々が意識的に休養を取ることができるようにお声掛けをしてあげてください。ご心配な方は当院脳神経外科にご相談ください。

つしま歴史・文化のまちづくり提案事業

催し	日時	場所	料金	問合せ
津島の歴史・文化を全国に拡大・発信する	9月15日(日) 午前9時30分～午後0時30分	【神社・お寺巡り】 西光寺・瑞泉寺ほか (名鉄津島駅西側集合)	資料代100円 (別途入館料等は実費負担)	津島ガイドボランティア 中元 ☎080-2617-7888
	10月6日(日) 午後2時～7時30分	【秋まつり・夜の車切】 津島神社ほか (名鉄津島駅西側集合)		
山車蔵めぐり 謎解きゲーム 一信長からの挑戦状	10月5日(土) 午前10時～午後3時	【受付】津島ゲストハウス 「げた家」(天王通り1-21)	500円 (記念品あり)	津島おもてなし コンシェルジュ omo2468 @yahoo.co.jp

ちょこらぼ講座

問合せ つしま夢まちづくりセンター ☎58-4133

催し	日時	場所	料金	問合せ
パステルアート教室	9月11日(水) 午前9時30分～11時30分	生涯学習センター	500円	「光」平野 ☎090-8673-8404
ママのための癒しタイム ～Being up シートセッション～	9月17日(火) 午前10時～11時45分	生涯学習センター	500円	Being up協会 清水
小中学生対象の勉強会	9月28日(土) 午後1時30分～3時	生涯学習センター	無料	ポピー名西支部 松村 naokomatsumura18@docomo.ne.jp
脳機能無料測定 と脳トレ教室	10月3日(休) 午前10時30分～11時30分	生涯学習センター	500円	特定非営利活動法人 ライフサポートみわ 西島 ☎090-3954-0757



文化会館 催しガイド

(8月1日現在)
※掲載している催し物の名称などは予定です。

催し	日時	ホール	料金	問合せ
西陣美術織 若沖動植絵展	9月6日(金)正午 9月7日(土)～9日(月) 午前10時	小	無料	西陣美術織工房 ☎075-548-7505
戦党市川富美雄・晴空 ～はらから～愛知公演	9月15日(日) 午前11時30分、 午後4時	小	有料	市川 ☎090-9869-5368
花道家元末生流 秋季花道展	9月29日(日) 午前10時	小	無料	篠邊 ☎31-3075
チャリティー 歌謡コンサート	10月5日(土) 午前9時20分	大	無料	吉永 ☎090-8134-9225

私たちと一緒に働いてくれる仲間を募集します(正社員・パート)



笑顔で元気！
人と接する仕事が
好きな方大歓迎！

- 内容: 障がいのある方に対する身の回りのお手伝い
- 時間: 正社員:4交代制、パート:1日3時間以上
- 給与: 面接の上決定(経験者優遇)



社会福祉法人 愛燦会

障がい者センター あいさんハウス

津島市上新田町2丁目200番地 TEL0567-24-3725 (中島・田中)

財源確保のため有料広告を掲載しています。広告については市が推奨するものではありません。内容については直接広告主へお問い合わせください。

となり街
お出かけ
情報

※開催時間、休館日、
事業の詳細な内容は、
問い合わせ先にお尋ね
ください。

名称	日時	場所	料金	問合せ
伝統文化映画会 「ふるさとからくり風土記 〜八女福島の燈籠人形〜」	9月7日(土)・8日(日) 午前11時、午後2時	あま市七宝焼 アートヴィレッジ 交流工房	無料	あま市七宝焼 アートヴィレッジ ☎052-443-7588
みんなであそぼう 〜どじょうをつかまえよう〜	9月7日(土)・8日(日) 受付:午前10時30分 〜午後3時	海南こどもの国 プール (受付:多目的ホール)	100円	海南こどもの国 ☎52-1515
企画展 「伊勢湾台風写真展」	9月10日(火)〜29日(日) 午前9時〜午後5時	蟹江町産業 文化会館	無料	蟹江町歴史民俗資料館 ☎95-3812
絵手紙をかこう	9月14日(土)・15日(日) 受付:午前10時30分 〜午後3時	海南こどもの国 多目的ホール	無料	海南こどもの国 ☎52-1515
Let's職人体験(要予約) 素地づくりコース 植線コース	9月15日(日) 午前10時〜、 午後1時30分〜	あま市七宝焼 アートヴィレッジ 交流工房および 実演コーナー	各コース 2,000円	あま市七宝焼 アートヴィレッジ ☎052-443-7588
第4回ミニ探鳥会	9月15日(日) 午前10時30分 〜11時30分	弥富野鳥園 保護地内	無料	弥富野鳥園 ☎68-2338
つくってあそぼう 〜牛乳パックのブーメラン〜	9月16日(月・祝) 受付:午前10時30分 〜午後3時	海南こどもの国 多目的ホール	無料	海南こどもの国 ☎52-1515
七宝焼体験教室特別企画 「樹木の七宝ミラー」(要予約)	9月18日(水)・19日(木) 21日(土)・22日(日)・25日(水) のいずれか1日 午前9時30分〜11時30分	あま市七宝焼 アートヴィレッジ 交流工房	2,500円	あま市七宝焼 アートヴィレッジ ☎052-443-7588
どろだんごをつくろう	9月21日(土)〜23日(月・祝) 28日(土)・29日(日) 受付:午前10時30分〜午後3時	海南こどもの国 多目的ホール	無料	海南こどもの国 ☎52-1515
七宝歴史講座2	9月22日(日) 午後2時〜3時30分	あま市七宝焼 アートヴィレッジ 交流ホール	無料	あま市七宝焼 アートヴィレッジ ☎052-443-7588
企画展 「韓国七宝作家作品展」	9月25日(水)〜11月22日(金) 午前9時〜午後5時 (入館は午後4時30分まで)	あま市七宝焼 アートヴィレッジ 企画展示室	大人310円 小中学生100円	あま市七宝焼 アートヴィレッジ ☎052-443-7588
第4回探鳥会	9月29日(日) 午前10時〜正午	弥富野鳥園 保護地内	無料	弥富野鳥園 ☎68-2338
第5回ミニ探鳥会	10月6日(日) 午前10時30分 〜11時30分	弥富野鳥園 保護地内	無料	弥富野鳥園 ☎68-2338

お任せください! ヒザ・腰痛の改善に定評があります

半日型
リハビリ専門 **津島柔整リハビリリハビリ** デイサービス
センター

ヒザの痛み
何とかならない
かしら...

ニーズに
あった
個別指導

週1〜2回の
体操で
健康づくり!

外出サポート
“お助け隊”で
お出かけも安心

送迎あり・無料体験受付中!!

☎0567-23-3339

〒496-0833 津島市常盤町 4-33-7

ご自宅でのリハビリなら
ながた訪問鍼灸マッサージ

寝たきりや
歩行が
困難な方に

ご自宅で
機能訓練が
できます

健康保険が使えます (※医師の同意書が必要)

☎0567-26-7711

財源確保のため有料広告を掲載しています。広告については市が推奨するものではありません。内容については直接広告主へお問い合わせください。

10月の母子健康診査、BCG予防接種、教室のお知らせ



場所・予約・問い合わせは保健センター

種別	日	受付時間(開催時間)	対象	定員	持ち物
HAPPY マタニティ (妊娠編)	20(日)	午前9時45分～10時 (午前10時～11時40分)	妊娠中の方とその家族 内容:妊娠中の食事や過ごし方についての 講話、お父さんの妊婦体験、交流会	30人 予約制	母子健康手帳
離乳食 前期	23(水)	午前9時45分～10時 (午前10時～11時40分)	教室開催月に4～7カ月ごろになる お子さんをもつ保護者 離乳食初期から中期のお話と試食、 歯のお話など	25人 予約制	母子健康手帳
BCG 予防接種	1(火)	午後1時20分～2時	生後1歳に至るまでのお子さん ※対象者に個別通知をします	—	母子健康手帳 BCG予防票
4カ月児 健康診査	2(水) 16(水)	午後1時～2時 ※指定された時間	生後4カ月を過ぎたお子さん ※対象者に個別通知をします (1歳未満まで受診可)	—	母子健康手帳 問診票
1歳6カ月児 健康診査	10(木) 17(木)	午後1時～1時45分	平成30年3月生のお子さん ※対象者に個別通知をします (2歳未満まで受診可)	—	母子健康手帳 問診票
2歳児歯科 健康診査	24(木)	午後1時～1時45分	平成29年10月生のお子さん (3歳未満まで受診可)	40人 予約制	母子健康手帳、問診票 仕上げ磨き用歯ブラシ タオル
3歳児 健康診査	11(金) 18(金)	午後1時～1時45分	平成28年10月生のお子さん ※対象者に個別通知をします (4歳未満まで受診可)	—	母子健康手帳 問診票 視力・聴力アンケート

☆乳幼児健康診査はすべて1～2時間程度かかります。乳幼児健康診査を受けていない方は、保健センターの保健師がご家庭を訪問します。

☆3歳児健康診査では当日会場で尿検査を実施します。

☆麻しん(はしか)、風しん(三日ばしか)、水痘(水ぼうそう)、流行性耳下腺炎(おたふくかぜ)、インフルエンザ、とびひ等にかかっている方は、医師の許可が出てからお越しください。

☆予約制の場合は、定員になり次第締め切らせていただきます。

☆暴風警報等が、愛知県西部地方に発令された場合は実施できないことがありますので、保健センターにお問い合わせください。

★あなたの健康づくりを応援します。★保健師・管理栄養士・歯科衛生士が担当します。

事業名	内容	日時
健康ホットライン ☎27-1021(相談専用)	ご自身や家族の健康について、また、育児に関する ことを専用電話で、保健師が相談をお受けします。	月～金(祝日を除く) 午前9時30分～11時
健康相談	生活習慣病など健康に関すること。 血圧・尿・体脂肪・喫煙度・ストレスチェック、HbA1c 簡易測定もできます。	月～金(祝日を除く) 午前9時～午後5時 ※要予約 ※電話相談可
こころの健康相談	こころの不調への早期対応、予防に関すること。	
お口の健康相談	歯みがきの方法等、歯科に関すること。	
家庭訪問	ご家庭に訪問して、相談をお受けします。	
栄養相談	食生活に関する相談を管理栄養士がお受けします。	9月13日(金)、10月11日(金) ※要予約 ※上記以外の日程でも 相談可能

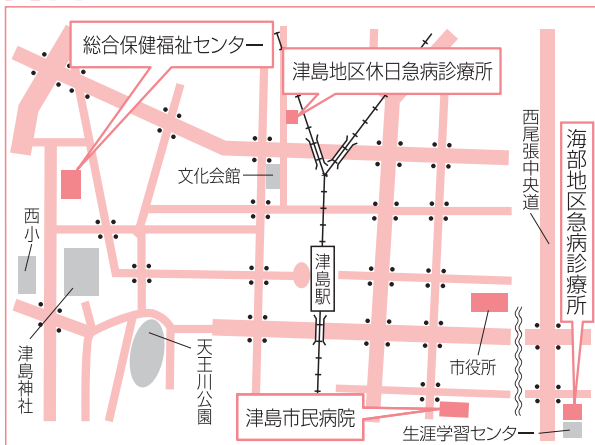
くすり安心電話

津島海部薬剤師会
会員が、緊急時の薬
の相談に応じます。

午後9時～午前0時

☎090-2136-3858

問合 保健センター(総合保健福祉センター内) 所在地 上之町1-60 ☎23-1551



津島地区休日急病診療所

内科・小児科
日曜日・祝日
午前8時30分～11時30分
午後1時～4時30分

所在地 藤浪町4-14

☎24-3611

海部地区急病診療所

内科・小児科
平日 午後8時30分～11時
土曜日 午後6時～8時30分
日・祝日 午前9時～11時30分
午後1時～4時30分
午後6時～8時30分

歯科 日・祝日 午前9時～11時30分
午後2時～4時30分

所在地 我原町字郷西37

☎25-5210

津島市民病院

所在地 橘町3-73

http://www.tsushimacity-hp.jp/

☎28-5151

診療可能な病院を案内します

消防本部

☎23-0119

救急医療情報センター

☎26-1133

9 月 市 民 相 談

※相談員の都合により相談を休むことがありますので、当日、電話でご確認ください。翌月7日分まで掲載。
 ※法律相談は、受付件数が限られていますので、ご希望の日時に相談できない場合があります。
 ※年金相談は、受付件数が限られています(番号札は、当日午前8時30分から配付)。

相 談 名	日 時	場 所	問 合
行政相談	6日、10月4日 午前10時～正午	市役所1階相談室	人事秘書課秘書G ☎24-1123
内職相談	5、12、19、26日、10月3日 午前10時～正午、午後1時～3時	総合保健福祉センター 2階市民相談室	相談日のみ ☎24-3456
心配ごと相談	13、27日 午前9時～正午 受付は終了時間の30分前まで	総合保健福祉センター 2階市民相談室	相談日のみ ☎24-3456 社会福祉協議会 ☎25-8411
法律相談(要予約)	3、17日、10月1日 午後1時～3時	総合保健福祉センター 2階市民相談室	相談日のみ ☎24-3456 社会福祉協議会 ☎25-8411
結婚相談	2、5、9、12、19、26、30日、10月3、7日 午前10時～正午 受付は終了時間の1時間前まで	総合保健福祉センター 2階市民相談室	相談日のみ ☎24-3456 社会福祉協議会 ☎25-8411
高齢者の健康相談	3、10日、10月1日 午後1時～3時	老人福祉センター	☎28-7561
高齢者の健康相談	4、11、18、25日 午後1時～3時	神島田祖父母の家	☎32-2151
認知症介護相談	月曜日～金曜日(祝日は除く) 午前10時～午後4時	— (電話相談)	公益社団法人認知症の人と家族の会愛知県支部 ☎0562-31-1911
家庭児童相談	月曜日～金曜日(祝日は除く) 午前8時30分～午後5時15分	総合保健福祉センター 3階家庭児童相談室	☎24-0350
年金相談	5、19日 午前10時～午後3時	市役所1階相談室	保険年金課医療・年金G ☎24-1114
法律相談(要予約)	10日 午後1時～4時	市役所1階相談室	総務課庶務G ☎55-9606
消費生活相談	月曜日～金曜日(祝日は除く) 午前9時～午後4時30分	海部総合庁舎1階	海部地域消費生活センター ☎23-0150
相続・登記相談(要予約) ※ただし、相続税は除く	4日、10月2日 午後1時～3時	津島商工会議所相談室	津島商工会議所 ☎28-2800
創業・経営 個別無料相談会 (要予約)	5、20日、10月3日 午前9時～午後5時	津島商工会議所相談室	津島商工会議所 ☎28-2800
労働者特別相談・ 労働者金融相談	月曜日～金曜日(祝日は除く) 午前10時～正午、午後1時～4時	— (電話相談)	勤労者安心ネットワークセンター ☎0120-81-1505
ファミリー・サポート・センター 移動事務所	20日 午前11時～正午	西地区子育て支援 センター	ファミリー・サポート・センター ☎55-7708

津島データファイル

人口と世帯 (外国人を含む)	総人口…… 62,418人 (-9) 男……… 30,820人 (+8) 女……… 31,598人 (-17) 世帯数… 26,438世帯 (+28) 8月1日現在、()内は前月比
市内の交通事故・犯罪 [6月]	事故発生件数 … 20件(116件) うち死亡者 …… 0人(0人) 犯罪発生件数 … 28件 ()内は平成31年中の累計
市内の火災	6月……… 3件(14件) ()内は平成31年中の累計
救急車の出動件数	6月……… 224件(1,441件) ()内は平成31年中の累計

今月の市税や料金など

納期限 令和元年9月30日(月)

国民健康保険税…第5期 介護保険料…第6期
 市営・改良住宅家賃、住宅新築資金等償還金、保育所利用者負担金…9月分
 後期高齢者医療保険料…第3期

市税の今後の納期

	10月	11月	12月
市民税・県民税	第3期	—	—
固定資産税・都市計画税	—	—	第3期
国民健康保険税	第6期	第7期	第8期

税や料金の納付には便利な口座振替をご利用ください
 水道料金をはじめ、市に対するお支払いの多くにご利用いただけます。
 取扱金融機関の窓口にてお申し込みください。

取扱金融機関

いちい信用金庫、三菱UFJ銀行、大垣共立銀行、十六銀行、三重銀行、愛知銀行、名古屋銀行、中京銀行、東海労働金庫、海部東農業協同組合、あいち海部農業協同組合、ゆうちょ銀行(郵便局)

写真で振り返る 令和元年 尾張津島天王祭

7月28日(日)朝祭

7月27日(土)宵祭



宵祭は台風の影響を受け、まきわら船は半円形の提灯を付けずに出船しました。



朝祭は晴天に恵まれ、豪華絢爛な6艘の車楽舟が出船しました。



▲結界を切る鉾持ほこもち





揺らめく伝統の灯り

19・7・26(金)

つしま歴史・文化のまちづくり提案事業の一つである、津島おもてなしコンシェルジュが企画したイベント「稚児打廻-稚児行列お迎え-」が行われました。尾張津島天王祭の神事である「稚児打廻」を行うため車河戸から津島神社へ向かう稚児行列を、提灯を持ってお出迎えをしました。提灯は実際にまきわら船で使われているものです。小雨の中、100人を超えるたくさんの方が参加し、荘厳な稚児行列を幻想的な灯りで照らしました。



図書館のお仕事やってみたよ

19・8・6(火)
市立図書館

小学3～6年生の子どもたちが、一日図書館員として図書館の仕事を体験しました。バーコードを読み取って行う本の貸出や返却等のカウンター業務、本を保護する透明カバーの貼付作業、返却された本の整理を行いました。参加した子どもたちは、慣れない作業に戸惑いながらも、真剣に取り組んでいました。夏休みに貴重な体験ができましたね。



便利になりました



8月5日(月)から市役所本庁舎1階の市民課に窓口用発券機を導入しました。番号での管理体制となり、書類の取り違い等の防止につながります。また、氏名ではなく番号を使用しますので、個人情報保護に寄与することになります。



みんなの「いいね!」待ってます!

津島市公式Instagramを開設しました。これから、津島市の町並みや自然、歴史や伝統、食文化などの様々な魅力を発信していきます。お手持ちのスマートフォンなどにInstagramのアプリをダウンロードした後「愛知県津島市」で検索し、ぜひご覧ください。皆さんも津島市の魅力を発信してみませんか?ハッシュタグ「#津島スタイル」を付けて投稿してください。

発行

津島市長公室シティプロモーション課 〒496-8686 愛知県津島市立込町2-21 ☎24-1111(代表)
☎55-9584(ダイヤルイン)
http://www.city.tsushima.lg.jp
携帯サイトから施設の所在地・電話番号が確認できます(別途通信料が必要です)。
「市政のひろば」にご自身の写真が載っている場合、お申し出いただければ差し上げます。

あなたの街の **LIVE**
 議会運営の様子を
 テレビでリアルタイムに
 ご視聴いただけます



津島市 クローバーチャンネル 121ch

議会中継

放送日
9月2日(月)・3日(火)・26日(木)

※午前9:00から放送します。
 また、各日午後7:00より再放送します。(録画放送)
 ※津島市のホームページでインターネット配信を行っております。
 ※上記日程は予定です。都合により変更になる場合がございます。予めご了承ください。

**ケーブルテレビは
 アンテナ不要!!**
 ケーブルだから台風や災害時に強い



地上デジタル
11ch

月々たったの700円で、地域情報・地域の出来事などをお届け!三重テレビ・ぎふチャンも見られます!

オススメコース
シンプルコース 700円

あなたの街のテレビ局 **クローバーTV** フリーコール **0120-240-968**
 ※携帯電話・PHSからもご利用いただけます。番号をご確認の上おかけくださるよう、よろしくお願いいたします。 **クローバーTV** 検索

〒496-0019 津島市百島町字観音坊83番地 営業時間/9:00~18:00(年中無休) FAX.0567-25-8560 E-mail: eigyou2@clovernet.co.jp http://www.clovernet.ne.jp