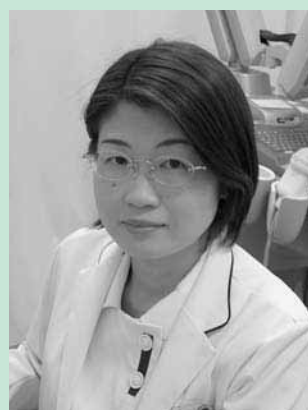


私のカルテ

No 311

子宮頸がん検診を受けてみませんか？

津島市民病院
産婦人科医長
東 真規子

はじめに

子宮頸がんは、女性なら誰でもかかる可能性のある病気です。近年では若い女性での発症率が増加しており、特に20代後半から30代で急増しています。

この年代は、多くの女性が妊娠・出産を経験する年代でもあり、子宮頸がんにより子宮摘出を余儀なくされることは非常に辛いことです。そこで今回は子宮頸がん検診の大切さについてお話をさせていただきます。

子宮頸がんとは

子宮がんには子宮体がんと子宮頸がんの2種類があります。子宮体がんは子宮体部(妊娠した時に赤ちゃんが育つ場所)にできるがんです。一方、子宮頸がんは子宮頸部(子宮の出口の所)にできるがんです。全世界では毎年27万人もの女性が子宮頸がんにより命を失っています。日本でも毎年1万5000人もの女性が子宮頸がんを診断され、約3000人が子宮頸がんで亡くなっています。

症状

不正性器出血や帯下異常が特徴的で

す。特に性交渉後に不正出血が見られることが多いです。ただし、初期の子宮頸がんでは特に自覚症状が何もない場合もあります。

原因

子宮頸がんはHPV(ヒトパピローマウイルス)の感染により発症すると言われています。このウイルスは、皮膚や粘膜に感染するウイルスで主に性交渉により感染します。

100種類以上の型が存在し、子宮頸がんを引き起こす可能性が高いハイリスク型HPVは約15種類あります。性交渉のある女性の約8割は一生のうち一度はHPVに感染します。しかし、通常は自分の身体の自己免疫力により約90%のHPVは自然に排除されます。残りの約10%が排除されずに感染が持続すると、子宮頸部に異常(異形成といいますが)が出てきます。

軽度異形成→中等度異形成→高度異形成→子宮頸がんという流れで病気が進行していきます。ただし、子宮頸がんになるまでには、通常数年～数十年と長い時間がかかるので、定期検診に

よりがんになる前の状態(異形成)で発見することが可能です。

検査

子宮頸がん検診では膣の方から子宮の出口を確認し綿棒やブラシでこすって細胞を採取します。少し出血することはありませんが、痛みはそれほどありません。結果は約2週間後で判明します。

子宮頸がん検診の結果、異常があれば子宮頸部組織診を行います。これは、子宮の出口の組織を3、4カ所切除し詳しく調べる検査です。この組織診の結果で高度異形成以上だった場合に治療が必要となります。

治療

組織診の結果が高度異形成か上皮内がんの場合には、診断も兼ねて円錐切除術(子宮の出口を円錐状にくり抜く手術)を行います。その結果、上皮内がんまでであれば定期的な子宮頸がん検診での経過観察となりますが、浸潤がんであった場合には子宮摘出が必要となります。

組織診の結果、浸潤がんが疑われる場合には、MRIやCTなどの各種検査

後に開腹手術を行い子宮を摘出します。受診時にすでに手術ができないほど進行した子宮頸がんの場合には、放射線治療や抗がん剤治療を行います。

定期的には子宮頸がん検診を受けているとより早い段階で異常を見つげることができるので、子宮を残せる可能性が高くなります。子宮頸がん予防ワクチンもありますが、全ての型のHPV感染を予防できるわけではないので、定期的な子宮頸がん検診も合わせて受けることが大切なのです。

最後に

産婦人科を受診することはなかなか気が進まないかもしれませんが、特に若い女性では妊娠以外で産婦人科を受診することは少ないと思います。

しかし、現在、子宮頸がんは若い女性に急増しています。不正性器出血があるおりの気がなる、など何か自覚症状がある場合には早めに受診してください。気になる症状が特にない方も1年に1回くらいは産婦人科で検診を受けてみませんか？

4月の母子健康診査、BCG予防接種、教室のお知らせ

場所・予約・問い合わせは保健センター

種別	日	受付時間(開催時間)	対象	定員	持ち物
HAPPYマタニティ(育児編)	20(日)	午前9時45分～10時 (午前10時～11時30分)	妊娠中の方とその家族 内容:赤ちゃんのお風呂の入れ方、 接し方についての講話と実践	40人 予約制	母子健康手帳
BCG 予防接種	15(火)	午後1時20分～2時 (指定された時間)	生後1歳に至るまでのお子さん *対象者に個別通知をします	—	母子健康手帳 BCG予防票
4カ月児 健康診査	9(水) 23(水)	午後1時～2時30分 (指定された時間)	生後4カ月を過ぎたお子さん *対象者に個別通知をします (1歳未満まで受診可)	—	母子健康手帳 問診票
離乳食 前期	22(火)	午前9時45分～10時 (午前10時～11時30分)	教室開催月に生後5～7カ月頃になる お子さんをもつ保護者	25人 予約制	母子健康手帳
1歳6カ月児 健康診査	10(木) 24(木)	午後1時～2時	平成24年9月生のお子さん *対象者に個別通知をします (2歳未満まで受診可)	—	母子健康手帳 問診票
2歳児歯科 健康診査	17(木)	午後1時～2時 (指定された時間)	平成24年4月生のお子さん (3歳未満まで受診可)	50人 予約制	母子健康手帳、問診票 コップ、タオル 子ども用歯ブラシ
3歳児 健康診査	18(金) 25(金)	午後1時～2時	平成23年4月生のお子さん *対象者に個別通知をします (4歳未満まで受診可)	—	母子健康手帳 問診票 視力・聴力アンケート

- ☆健康診査はすべて1～2時間程度かかります。健康診査を受けていない方は、保健センターの保健師がご家庭を訪問します。
- ☆1歳6カ月児・3歳児健康診査でブラッシング指導をご希望の方は健診終了後に実施します。(歯ブラシを持参)
- ☆3歳児健康診査では当日会場で尿検査を実施します。
- ☆麻しん(はしか)、風しん(三日ばしか)、水痘(水ぼうそう)、流行性耳下腺炎(おたふくかぜ)、インフルエンザ、とびひ等にかかっている方は、医師の許可が出てからお越しください。
- ☆予約制の場合は、定員になり次第締め切らせていただきます。
- ☆暴風警報等が、愛知県西部地方に発令された場合は、実施できないことがありますので、保健センターにお問い合わせください。
- ☆平成26年度の予定につきましては、都合により変更する場合がありますので、市政のひろば4月号でご確認ください。

★あなたの健康づくりを応援します。 ★保健師・管理栄養士・歯科衛生士が担当します。

健康ホットライン ☎27-1021(相談専用)	ご自身や家族の健康について、また、育児に関する ことを専用電話で、保健師が相談をお受けします。	月～金(祝日を除く) 午前9時30分～11時
健康相談	生活習慣病など健康に関すること。 血圧・尿・体脂肪・喫煙度チェックもできます。	月～金(祝日を除く) 午前9時～午後5時 *要予約 電話相談可
こころの健康相談	こころの不調への早期対応、予防に関すること。	
お口の健康相談	歯みがきの方法等、歯科に関すること。	
体力チェック	簡単な体力測定で、体力年齢がわかります。	
家庭訪問	ご家庭に訪問して、相談をお受けします。	3月14日(金)、4月18日(金) *上記以外の日程でも相談可能
栄養相談(要予約)	食生活に関する相談を管理栄養士がお受けします。	

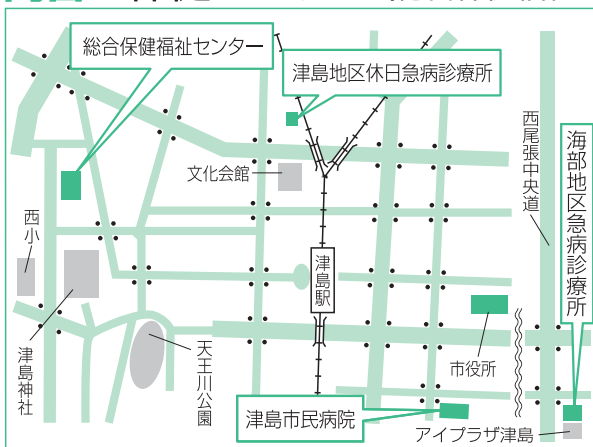
くすり安心電話

津島海部薬剤師会
会員が、薬などの相
談に応じます。

午後9時～翌日午前
9時

☎090-2136-3858

問合せ 保健センター(総合保健福祉センター内) 所在地 上之町1-60 ☎23-1551



津島地区休日急病診療所

内科・小児科
日曜日・祝日
午前8時30分～11時30分
午後1時～4時30分

所在地 藤浪町4-14
☎24-3611

海部地区急病診療所

内科・小児科
平日 午後8時30分～11時
土曜日 午後6時～8時30分
日・祝日 午前9時～11時30分
午後1時～4時30分
午後6時～8時30分

歯科 日・祝日 午前9時～11時30分
午後2時～4時30分

所在地 莪原町字郷西37
☎25-5210

津島市民病院

所在地 橘町3-73
http://www.tsushimacity-hp.jp/
☎28-5151

診療可能な病院を案内します
消防本部
☎23-0119
救急医療情報センター
☎26-1133

3 月 市 民 相 談

※相談員の都合により相談を休むことがありますので、当日、電話でご確認ください。翌月7日分まで掲載。
 ※法律相談は、受付件数が限られていますので、ご希望の日時に相談できない場合があります。
 ※年金相談は、受付件数が限られています。(番号札は、当日午前8時30分より配布)

相 談 名	日 時	場 所	問 合
行政相談	7日、4月4日 午前10時～正午	総合保健福祉センター 2階市民相談室	☎24-3456 相談日のみ
内職相談	6、13、20、27日、4月3日 午前10時～午後3時	総合保健福祉センター 2階市民相談室	☎24-3456 相談日のみ
心配ごと相談	14、28日 午前9時～正午 受付は終了時間の1時間前まで	総合保健福祉センター 2階市民相談室	☎24-3456 相談日のみ ☎25-8411 社会福祉協議会
法律相談(要予約)	4、18日、4月1日 午後1時～4時	総合保健福祉センター 2階市民相談室	☎24-3456 相談日のみ ☎25-8411 社会福祉協議会
結婚相談	3、6、10、13、17、20、24、27、31日、 4月3日 午前10時～正午 受付は終了時間の1時間前まで	総合保健福祉センター 2階市民相談室	☎24-3456 相談日のみ ☎25-8411 社会福祉協議会
老人の健康相談	4、11、18、25日、4月1日 午後1時30分～3時30分	老人福祉センター	☎28-7561
老人の健康相談	5、12、19、26日、4月2日 午後0時30分～3時	神島田祖父母の家	☎32-2151
老人の健康相談	19日 午後1時30分～3時	神守祖父母の家	高齢介護課 長寿福祉G 内線2146
家庭児童相談	月曜日～金曜日(祝日は除く) 午前8時30分～午後5時15分	総合保健福祉センター 3階家庭児童相談室	☎24-0350
年金相談	5、19日、4月2日 午前10時～午後3時	市役所1階市政相談室	保険年金課 医療・年金G 内線2121
法律相談(要予約)	11、25日 午後1時～4時	市役所1階市政相談室	総務課 庶務G 内線2351
消費生活相談	12、26日 午後1時30分～4時30分	市役所1階市政相談室	産業振興課 商工観光G 内線2253
相続・登記相談(要予約)	5、19日、4月2日 午後1時～3時	津島商工会議所相談室	☎28-2800 津島商工会議所
身体障がい者一般相談	4日、4月1日 午前10時～正午	彩雲館	☎24-7111
身体障がい者健康相談	5、12、19、26日、4月2日 午前9時30分～10時30分	彩雲館	☎24-7111
肢体不自由児療育相談	10日 午前9時45分～12時30分	彩雲館	☎24-7111
聴覚障がい者一般相談	26日 午後1時～4時	彩雲館	☎24-7111
心身障がい児(者)相談	18日 午前10時～正午	彩雲館	☎24-7111
労働者特別相談・ 労働者金融相談	月曜日～金曜日(祝日は除く) 午前10時～正午、午後1時～4時	勤労者安心ネット ワークセンター	☎0120-81-1505 (電話相談)

津島データファイル

人口と世帯 (外国人を含む)	総人口……65,064人 (-50) 男………31,912人 (-18) 女………33,152人 (-32) 世帯数… 25,510世帯 (-10) 2月1日現在、()内は前月比
市内の交通事故・犯罪 [1月]	事故発生件数… 33件(0件) うち死亡者… 0人(0人) 犯罪発生件数… 65件 ()内は平成26年中の累計
市内の火災	1月……… 3件(3件) ()内は平成26年中の累計
救急車の出動回数	1月……… 238件(238件) ()内は平成26年中の累計

今月の市税や料金など

納期限 平成26年3月31日(月)

市営・改良住宅家賃、住宅新築資金等償還金、
保育所運営費負担金…3月分

市税の今後の納期

	4 月	5 月	6 月
市 県 民 税	—	—	第 1 期
固定資産税・都市計画税	第 1 期	—	—
国民健康保険税	—	第 1 期	第 2 期

税や料金の納付には便利な口座振替をご利用ください

水道料金をはじめ、市に対するお支払いの多くにご利用いただけます。
取扱金融機関の窓口にてお申し込みください。

取扱金融機関

いちい信用金庫、三菱東京UFJ銀行、大垣共立銀行、三重銀行、愛知銀行、名古屋銀行、中京銀行、東海労働金庫、海部東農業協同組合、あいち海部農業協同組合、ゆうちょ銀行(郵便局)



クラシック気分

14・1・19(日)
観光交流センター

「ななくさコンサート」と題し、ピアノ・バイオリン・チェロによるジョイントリサイタルが観光交流センターで開催されました。
元々昭和初期に銀行として建てられただけあって、館内はルネッサンス様式を基調としたレトロな雰囲気。弦楽器の音が、高い天井に反響して美しく鳴り響いていました。
客席には、うっとり音楽に耳を傾ける聴衆の姿が…。なんとも贅沢なひとときといったところでしょうか。



焼き物の鑑賞

14・1・22(水)
神守小学校

愛知県陶磁美術館の学芸員を招いて、神守小学校5年生の児童を対象に、焼き物の出前講座が開催されました。
写真の焼き物は、12世紀頃に作られた常滑焼で、窯の中で焼いた時に、燃料の薪がかかって、釉薬のようになったものと説明を受けました。
児童からは、作品の形・色・模様を見て、いろいろな感想が寄せられました。
最後に、この焼き物の値段はいくらするのという質問に、講師の方から私の年取くらいだよと言われ、「おー」という叫びとともに児童らのびっくりした表情が印象的でした。



美味しい給食を
ありがとう

14・1・23(木)
学校給食共同調理場

市立幼稚園の年長と年中の園児59人が、学校給食共同調理場を見学しました。
いつも皆が食べている給食は、どんなふうになられているのかな？
調理場のおじさんやおばさんたちが、大きな鍋を、これまた大きなしゃもじでかき混ぜるのを見て、園児からは、「うわーっでっかい!」の声。
この日の献立は、ごはんにビビンバ、中華スープ、りんご。作ってくれた人に感謝して、美味しくいただきました。



タスキに賭ける

14・1・26(日)
天王川公園

寒空の下、毎年恒例の駅伝大会が今回66回目を迎え、参加チームも66組と市制施行66周年に花を添える大会となりました。
天王川公園には、参加チームが続々と集まり、午前9時30分にスタート。
駅伝競走は、1人だけが走るのではなく選手から選手へとタスキに思いをこめ、サポーターの応援や支援があって成り立つ競技です。
今回、参加したチームは、選手とサポーターが一体となり、仲間意識がさらに強まったのではないのでしょうか。

発行

津島市市長公室企画政策課 〒496-8686 愛知県津島市立込町2-21 ☎0567-24-1111
http://www.city.tsushima.lg.jp 内線2333

携帯サイトから施設の所在地・電話番号が確認できます(別途通信料が必要です)。

「市政のひろば」にご自身の写真が載っている場合、お申し出いただければ差し上げます。