

令和5年度

# 清掃事業概要

(令和4年度実績)

津島市清掃事務所

# 目 次

清掃事業の沿革 .....	1 ～ 3
組織図及び人員 .....	4
施 設 .....	5
収集車両・収集方法 .....	6
人口・世帯の推移 .....	7
清掃事業費の推移・一人一日当りに要する清掃費 .....	8
年度別廃棄物収集量・一人一日当りの収集量 .....	9
令和4年度廃棄物収集量・資源収集量 .....	10
年度別種類別ごみ収集量・年度別資源集団回収量・年度別事業系 ごみ直接搬入量・年度別有料家庭ごみ自己搬入量 .....	11
令和4年度容器包装廃棄物収集実績表 .....	12
年度別資源収集量・一人一日当りの資源収集量 .....	13
ごみ処理フローシート .....	14

# 清掃事業の沿革

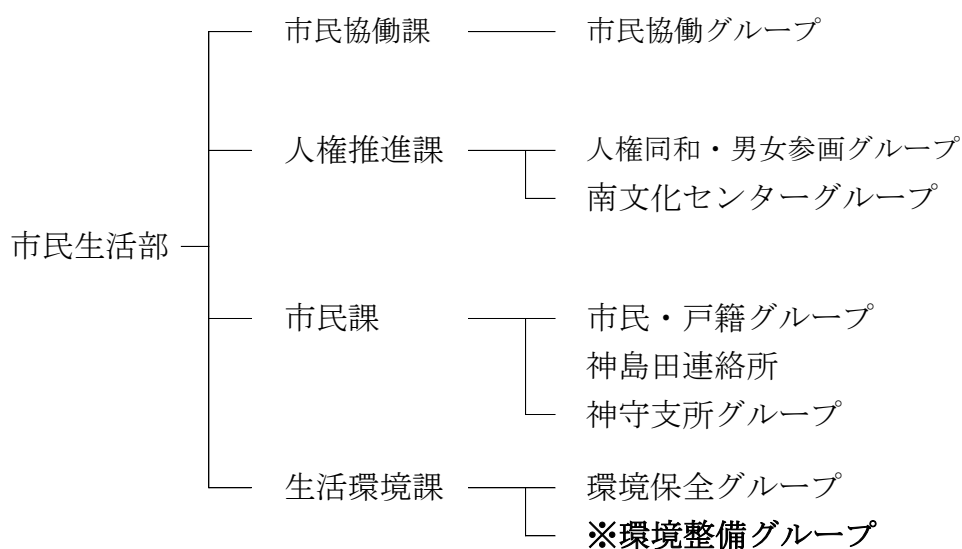
- 昭和25年頃… 各家庭において自家処理をしていた。  
馬車を使い、ごみを収集する者があった。
- 30年 … 津島市のごみ焼却場ができる。  
市のごみ収集を始める。
- 39年 … 「津島市ほか四町衛生組合」(津島市、蟹江町、弥富町、佐屋町、佐織町) 発足。
- 40年 … 可燃物、不燃物の2分別収集を始める。
- 41年 … 「津島市ほか四町衛生組合」のごみ焼却場が稼動する。
- 46年 … 機械車(ロータリー・ローダー)を導入する。
- 51年 … 「津島市ほか十一町村衛生組合」(津島市、七宝町、美和町、大治町、蟹江町、十四山村、飛島村、弥富町、佐屋町、立田村、八開村、佐織町)を組織し、新焼却場建設のプランニングをする。
- 54年 … 新焼却場建設工事差し止めを名古屋地裁より受ける。
- 55年 … 市指定のごみ袋を選定する。その結果、年間1,500tの減量を見る。  
石油製品の開発に伴い、多種多様な合成樹脂類等が多量に排出され  
公害防止のため5月より合成樹脂類の分別収集を実施する。  
分別収集を実施するために清掃現場のプロジェクトチームを結成する。
- 56年 … 分別収集検討委員会の設置(労使協議会)。  
分別収集を実施するため沼津市・善通寺市へ視察研修。  
分別収集試行のためのプランニング。  
11月 モデル地区内で分別収集を試行。
- 57年 … 1月 分別収集の全市内実施のためのプランニング調整を実施する。  
(全市内ステーション化等)全市内へ分別収集のための説明会に入り  
分別収集を開始する。  
検討委員会メンバー・清掃職員早朝立ち番実施。  
高知市へ廃プラ分別収集に関する視察を実施。  
翌年の生ごみ分別収集モデル地区へ説明会に入る。  
生ごみのコンポスト化実験開始。
- 58年 … 生ごみ分別収集開始のための視察を実施。  
農村地区を対象に、生ごみに関するアンケートを実施する。  
生ごみの分別収集モデル地区において一部試行を始める。その後、  
徐々に増加し、1,800世帯を対象とする。  
9月 焼却場(旧佐織町地内)テスト運転開始。
- 59年 … 4月 生ごみの高速堆肥化工場運転(平成4年3月まで)。  
焼却場本格操業開始。  
7月 廃プラスチック減容固化工場運転。  
有害ごみ(廃乾電池・体温計)の分別収集開始。
- 62年 … 4月 土曜収集中止。  
空き缶プレスカーを導入(資源収集で集めた空き缶を車搭載

			の磁選機によってアルミ缶とスチール缶とを選別し、プレスする)。アルミ缶プレスの出張サービスを開始(平成16年3月まで)。
平成4年	…	1月	生ごみ処理容器設置補助制度開始(1基6,000円)。
		9月	医療廃棄物収集車導入(平成10年3月まで)。
		10月	生ごみ高速醗酵処理装置(リサイター)導入。
5年	…	10月	医療廃棄物収集開始(平成12年3月まで)。
		3月	一般廃棄物処理基本計画の策定。
6年	…	3月	モデル地域での生ごみ分別収集中止。
7年	…	4月	EMボカシ実践モニター設置。
		7月	津島市循環システム促進審議会発足。 フロンガス回収機を導入し、冷蔵庫・エアコンのフロンガスを回収開始(平成16年3月まで)。
8年	…	2月	官民共同開発の空き缶プレスカーを導入(平成16年3月まで)。
		3月	一般廃棄物最終処分場(新開)50,800m <sup>3</sup> を造成。
		6月	分別収集計画の策定(第1期 平成9年~13年)。
9年	…	10月	ペットボトル分別収集(箱回収)を開始。
12年	…	4月	「津島市ほか十一町村衛生組合」と「海部津島衛生組合」が統合され、「海部津島環境事務組合」(1市7町4村)発足。
13年	…	8月	ダンボール・新聞・雑誌・布類委託収集開始(愛知県古紙協同組合)。
		10月	新焼却場テスト運転開始(八穂クリーンセンター:現.弥富市内)。 再利用資源集団回収助成金制度開始。 埋立・粗大ごみ委託収集開始(平成14年3月まで)。
14年	…	4月	市指定ごみ袋で収集開始。 可燃・プラスチック類ごみの一部委託収集開始。 粗大ごみ戸別有料収集開始。
15年	…	3月	一般廃棄物(ごみ)処理基本計画(平成15年度~24年度)策定。
16年	…	7月	「ふれあい収集」(独居老人宅等の戸別収集)の開始。
		11月	モデル地域でプラスチック製容器包装の分別収集開始(平成18年3月まで)。
17年	…	4月	「海部津島環境事務組合」の構成市町村が2市5町2村へ(佐屋町、佐織町、立田村、八開村が合併し愛西市へ)。 7月 空瓶、空缶の委託収集開始。
18年	…	4月	プラスチック製容器包装の分別収集開始及びペットボトルの指定袋収集開始。 市内全域の収集曜日及び収集コースを改正(A~G)し実施。 「海部津島環境事務組合」が「海部地区環境事務組合」へ名称変更及び構成市町村が3市4町1村へ(弥富町と十四山村が合併し弥富市へ)。
19年	…	4月	可燃・プラスチック類ごみのFコース、有害ごみの収集委託開始。
		6月	法の一部改正により分別収集計画策定(第5期 20年度~24年度)。
		12月	家庭ごみの自己搬入が有料化。
21年	…	4月	可燃・不燃・ペットボトルごみのGコース収集委託開始。

21年	…	12月	モデル地区（20地区）による小型家電収集を試行（平成23年1月まで）。
22年	…	3月	「海部地区環境事務組合」の構成市町村が4市2町1村へ。（七宝町、美和町、甚目寺町が合併しあま市へ。組合の協同処理は、合併前の七宝町及び美和町の区域に限る。）
23年	…	4月	電動生ごみ処理機設置補助金廃止。
		8月	生ごみ高速醗酵処理装置（リサイター）廃止。
25年	…	3月	一般廃棄物（ごみ）処理基本計画（平成25年度～34年度）策定。
26年	…	3月	小型家電リサイクル収集を開始。
	…	4月	新開処分場廃止。
27年	…	5月	粗大ごみ収集業務委託開始。
	…	8月	資源分別業務委託開始。
28年	…	4月	鹿伏兎最終処分場内にリサイクルステーションを設置。 プラスチック製容器包装中間処理業務から発生する、残渣の収集運搬業務を委託。
	…	6月	中身入りスプレー缶・カセットボンベを有害ごみ収集開始。 併せて、中身入りスプレー缶・カセットボンベの処理業務委託を開始。
29年	…	4月	可燃性粗大ごみ残渣の運搬業務委託を開始。
30年	…	3月	一般廃棄物（ごみ）処理基本計画（平成25年度～34年度）中間見直し。
	…	3月	再利用資源集団回収助成金制度廃止。
令和2年	…	2月	津島市災害廃棄物処理計画策定。
3年	…	6月	「海部地区環境事務組合」から無償貸与されていた土地9筆2,048.91㎡を購入し、当市に所有権を移転。
4年	…	3月	「海部地区環境事務組合」が地元と八穂クリーンセンターの操業期間を30年から50年（西暦2052年3月31日まで）に延長する操業協定書と周辺環境整備事業を実施する覚書を締結。
	…	7月	空き瓶（その他びん青・黒カレット）を八穂クリーンセンターに搬入するため、空き瓶（その他びん）運搬業務を委託。
5年	…	3月	一般廃棄物（ごみ）処理基本計画（令和5年度～14年度）策定。
	…	3月	食品ロス削減マッチングサービス「タベスケ」利用開始。
	…	4月	津島市ごみ集積場整備費補助金制度開始。

# 組織図及び人員

令和5年4月1日現在



## ※ 環境整備グループ (津島市清掃事務所)

所長	1 人
統括主任	1 人
主任主査	1 人
主事(再任用)	4 人
会計年度任用職員	4 人

# 施 設

清掃工場八穂クリーンセンター 電話 0567-68-6500

(海部地区環境事務組合所有)

所在地	弥富市鍋田町八穂 399 番地 3
敷地面積	49,907 m <sup>2</sup>
焼却能力	110 t / 24 h × 3 基
処理方法	全連続燃焼式焼却炉 (ストーカ方式)
着工	平成10年7月
竣工	平成14年5月
建築構造	鉄骨鉄筋コンクリート造一部鉄骨造
公害防止設備	バグフィルタ、触媒式脱硝設備、排水処理設備、防臭・防音設備

一般廃棄物最終処分場

所在地	津島市鹿伏兎町字袴腰地内
埋立面積	25,196.9 m <sup>2</sup>
埋立地容量	138,149 m <sup>3</sup> (覆土量含む)

津島市鹿伏兎リサイクルセンター

(プラスチック製容器包装・ペットボトル中間処理施設)

所在地	津島市鹿伏兎町字袴腰地内
建物延面積	364 m <sup>2</sup>
処理能力	5 t 未満/日

# 収集車輛

※清掃事務所管理車両のみ掲載

(R5.11.1現在)

## 収集運搬車輛

パ	ッ	カ	ー	車	(2.7 t)	1 台
箱	型	低	床	車	(2.0 t)	1 台
箱	型	低	床	車	(1.3 t)	2 台
					小 計	4 台

## その他の車輛等

軽	四	ダ	ン	プ	(0.35 t)	1 台
フ	ォ	ー	ク	リ		1 台
パ	ワ	ー	シ	ョ		1 台
ベル (PC200)						
					小 計	3 台
					合 計	7 台

# 収集方法

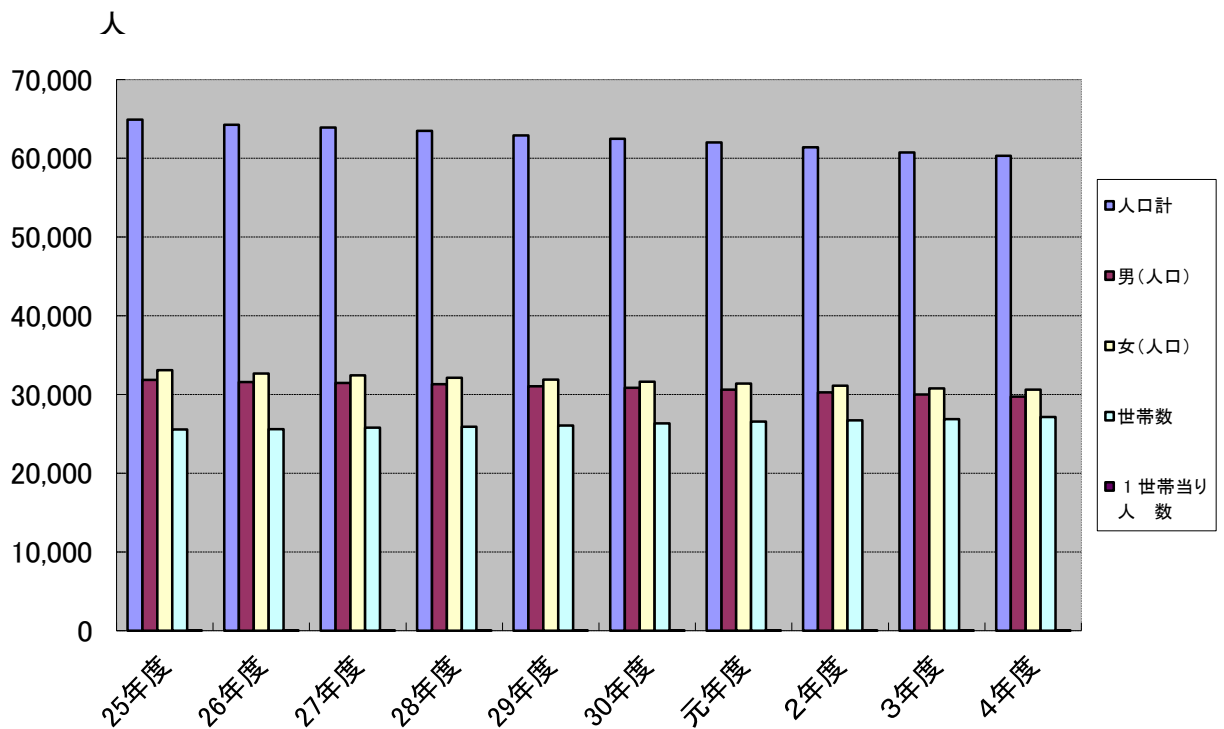
可燃ごみ	委託7台	週2回収集 (ステーション収集100%)
ペットボトル		月2回収集 (ステーション収集100%)
不燃ごみ		月1回収集 (ステーション収集100%)
プラスチック製容器包装	委託1台	週1回収集 (ステーション収集100%)
資源 (ビン)	委託2台	月1回収集 (ステーション収集100%)
資源 (缶)	委託2台	月1回収集 (ステーション収集100%)
資源 (古紙)	委託2台	月1回収集 (ステーション収集100%)
有害ごみ	委託2台	年2回収集 (ステーション収集100%)
粗大ごみ	委託1台	週1回収集 (戸別有料収集)
小型家電	直営(月1回)	回収ボックス設置 (3か所)



# 人口・世帯の推移

(単位:人)

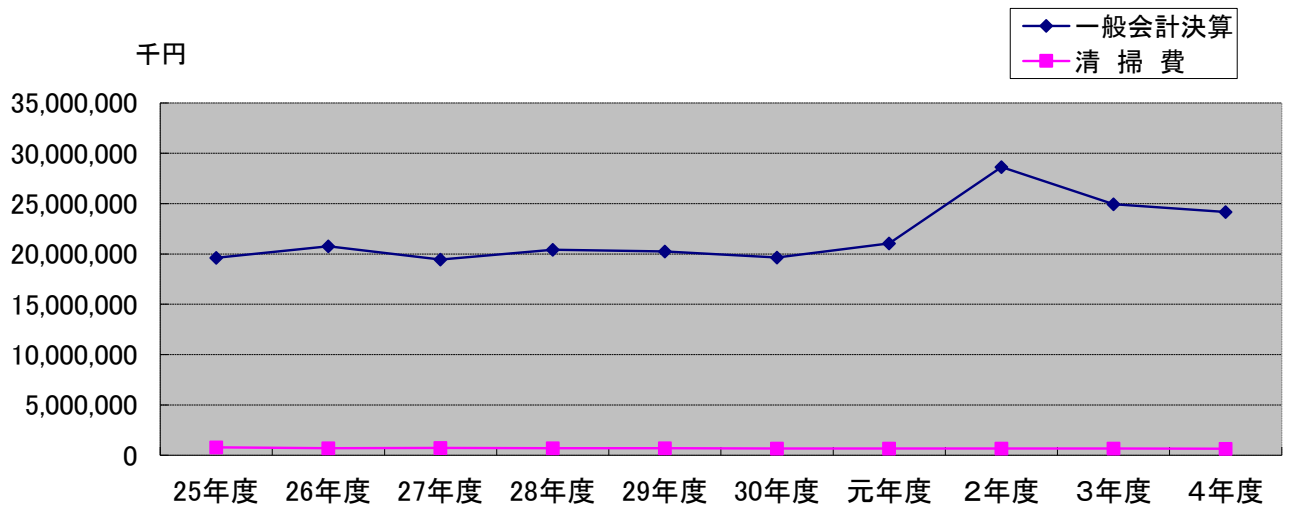
翌年度 4月1日現在	平成 25年度	26年度	27年度	28年度	29年度	30年度	令和 元年度	2年度	3年度	4年度
人口計	64,920	64,243	63,901	63,469	62,902	62,490	62,024	61,415	60,759	60,335
男(人口)	31,847	31,570	31,484	31,330	31,024	30,867	30,627	30,284	29,981	29,731
女(人口)	33,073	32,673	32,417	32,139	31,878	31,623	31,397	31,131	30,778	30,604
世帯数	25,567	25,609	25,772	25,907	26,070	26,331	26,553	26,728	26,853	27,127
1世帯当り 人数	2.54	2.51	2.48	2.45	2.41	2.37	2.34	2.30	2.26	2.22



## 清掃事業費の推移

(単位:千円)

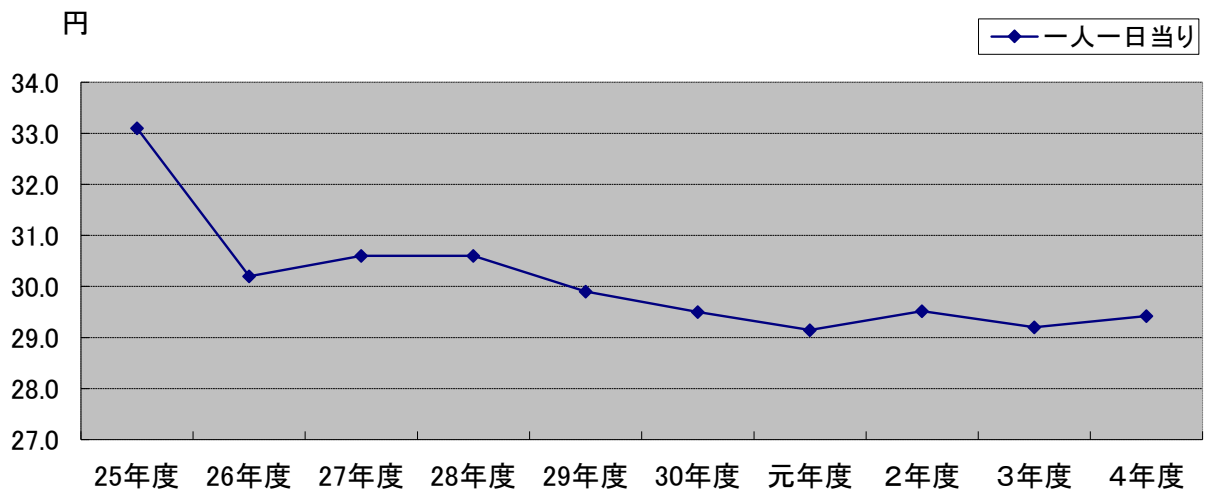
年 度	平成 25年度	26年度	27年度	28年度	29年度	30年度	令和 元年度	2年度	3年度	4年度
一般会計決算	19,611,727	20,767,977	19,445,300	20,419,754	20,247,744	19,642,097	21,051,162	28,637,695	24,941,169	24,180,191
清 掃 費	784,935	708,486	718,248	710,581	687,532	672,553	664,888	661,665	679,409	647,940
構成比 %	4.0	3.4	3.7	3.5	3.4	3.4	3.2	2.3	2.7	2.7



## 一人一日当りに要する清掃費

(単位:円)

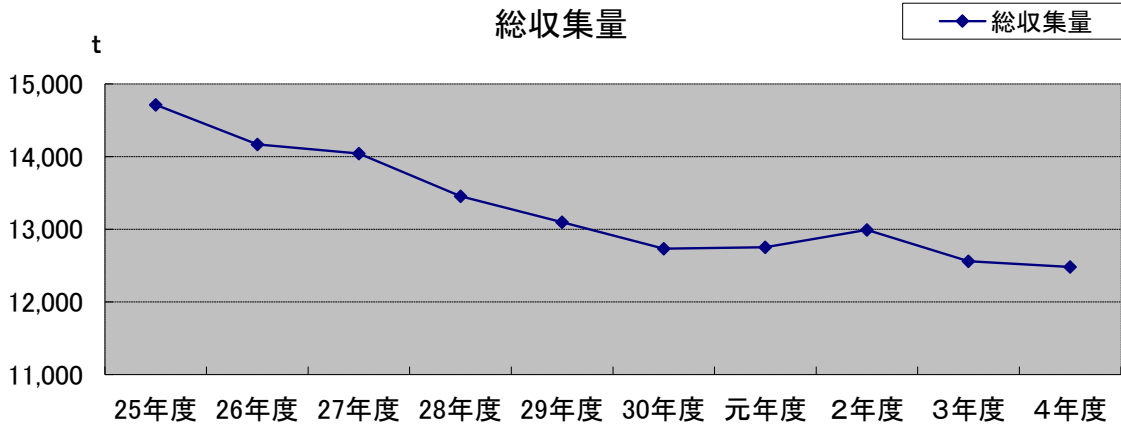
年 度	平成 25年度	26年度	27年度	28年度	29年度	30年度	令和 元年度	2年度	3年度	4年度
一人一日当り	33.1	30.2	30.6	30.6	29.9	29.5	29.1	29.5	29.2	29.4



## 年度別廃棄物収集量

(単位:t)

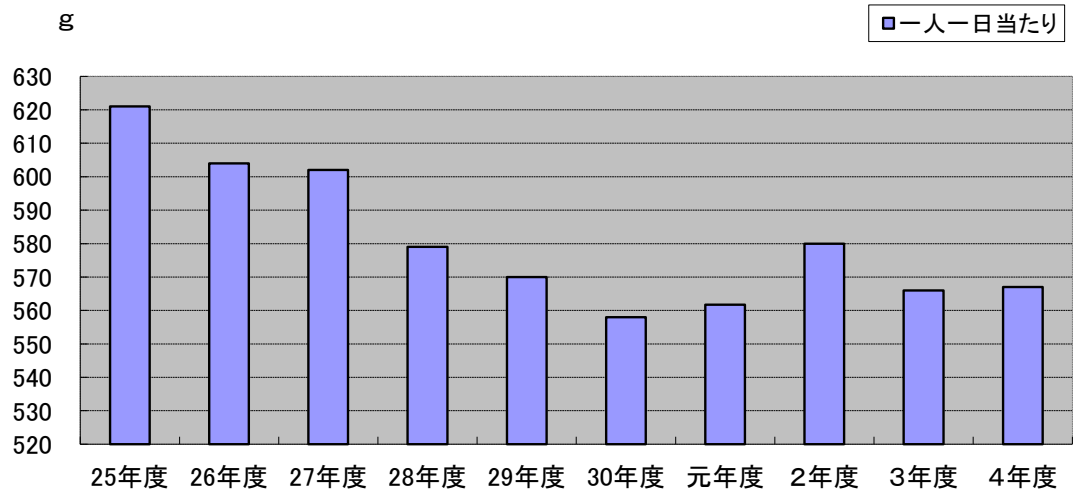
年 度	平成 25年度	26年度	27年度	28年度	29年度	30年度	令和 元年度	2年度	3年度	4年度
総収集量	14,713	14,169	14,042	13,455	13,097	12,732	12,752	12,990	12,561	12,481
前年比	98.4%	96.3%	99.1%	95.8%	97.3%	97.2%	100.2%	101.9%	96.7%	99.4%



## 一人一日当たりの収集量

(単位:g)

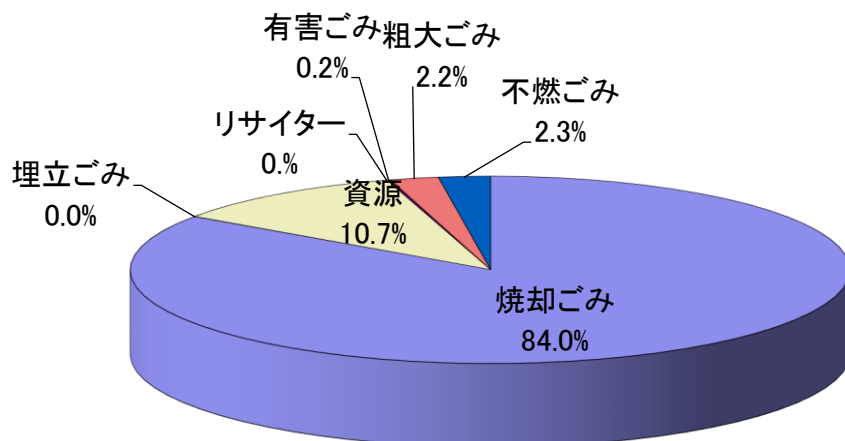
年 度	平成 25年度	26年度	27年度	28年度	29年度	30年度	令和 元年度	2年度	3年度	4年度
一人一日当たり	621	604	602	579	570	558	562	580	566	567
前年比	99.2%	97.3%	99.7%	96.2%	98.4%	97.9%	100.7%	103.3%	97.6%	100.2%



## 令和4年度廃棄物収集量（内訳）

（単位：t）

焼却ごみ	埋立ごみ	資源	リサイター	有害ごみ	粗大ごみ	不燃ごみ	合計
10,558	5	1,337	-	20	270	290	12,480



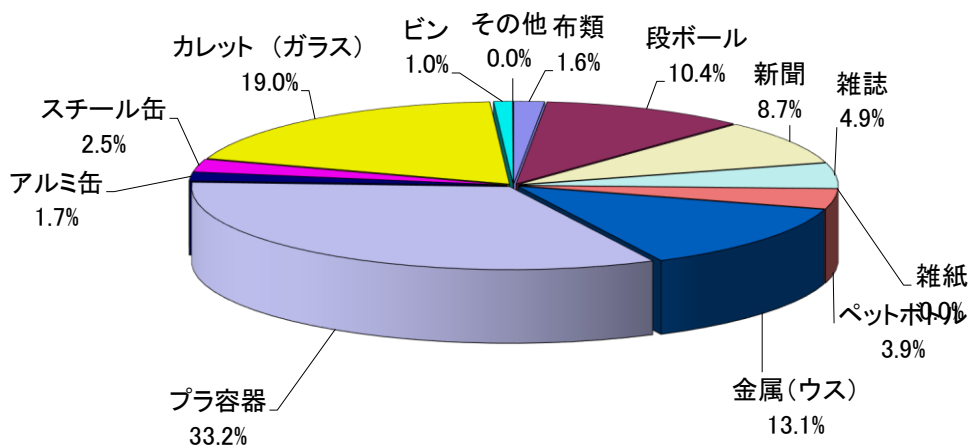
## 令和4年度資源収集量（内訳）

（単位：kg）

布類	段ボール	新聞	雑誌	雑紙	ペットボトル	金属(ウス)	プラ容器	アルミ缶	スチール缶	カレット(ガラス)	ビン	その他	合計
20,820	139,320	116,370	66,130	0	52,220	175,017	444,380	22,950	33,080	253,820	12,840	425	1,337,372

※ 金属(ウス) 内訳（不燃ウス 134,127      スプレー缶 10,310      缶類ウス 35,910）

※ その他 内訳（小型家電 425      廃食油 0）



## 年度別 種類別ごみ収集量

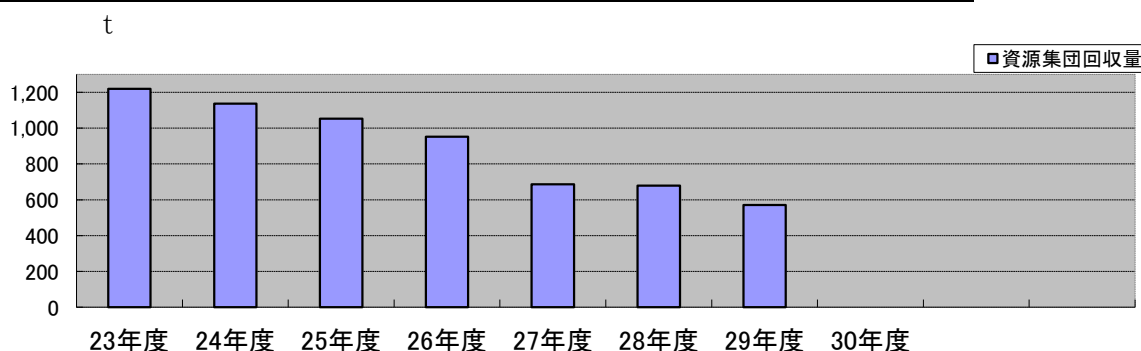
(単位:t)

年 度	25年度	26年度	27年度	28年度	29年度	30年度	元年度	2年度	3年度	4年度
可燃ごみ	11,815	11,701	11,631	11,220	10,938	10,693	10,817	10,871	10,561	10,558
不燃ごみ	252	226	276	275	304	337	351	403	341	290
可燃性粗大	159	124	224	140	179	136	173	217	198	247
不燃性粗大	44	43	26	8	4	1	3	18	28	23
資源となるもの	2,393	2,048	1,861	1,789	1,649	1,540	1,386	1,456	1,411	1,337
合成樹脂類	—	—	—	—	—	—	—	—	—	—
リサイター	—	—	—	—	—	—	—	—	—	—
埋立ごみ	27	4	2	2	2	2	2	2	1	5
有害ごみ	23	23	22	21	21	23	20	23	21	20
合 計	14,953	14,713	14,169	14,042	13,455	13,097	12,732	12,752	12,561	12,480
前 年 比	99.3%	98.4%	96.3%	99.1%	95.8%	97.3%	97.2%	100.2%	98.5%	99.4%

## 年度別 資源集団回収量 (※平成30年度より集団回収廃止)

(単位:t)

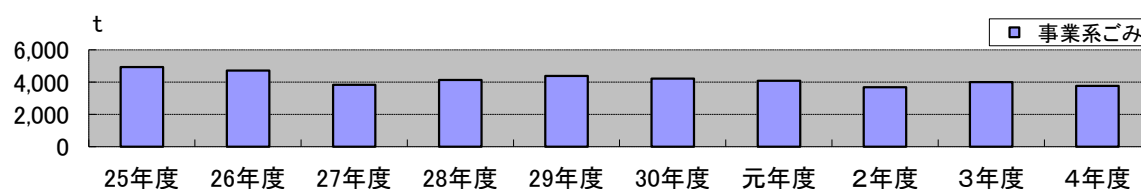
年 度	23年度	24年度	25年度	26年度	27年度	28年度	29年度	30年度
資源集団回収量	1,220	1,136	1,053	952	686	679	571	廃止
前 年 比	100.0%	93.1%	92.7%	90.4%	72.1%	99.0%	84.1%	



## 年度別 事業系ごみ直接搬入量

(単位:t)

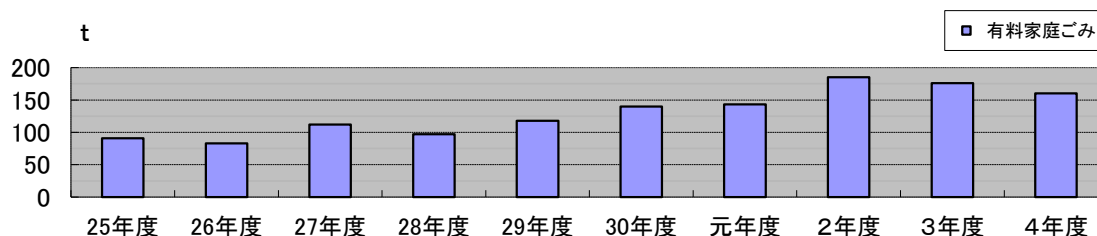
年 度	25年度	26年度	27年度	28年度	29年度	30年度	元年度	2年度	3年度	4年度
事業系ごみ	4,931	4,718	3,839	4,127	4,375	4,208	4,084	3,678	4,005	3,765
前 年 比	99.4%	95.7%	81.4%	107.5%	106.0%	96.2%	97.1%	90.1%	108.9%	94.0%



## 年度別 有料家庭ごみ自己搬入量

(単位:t)

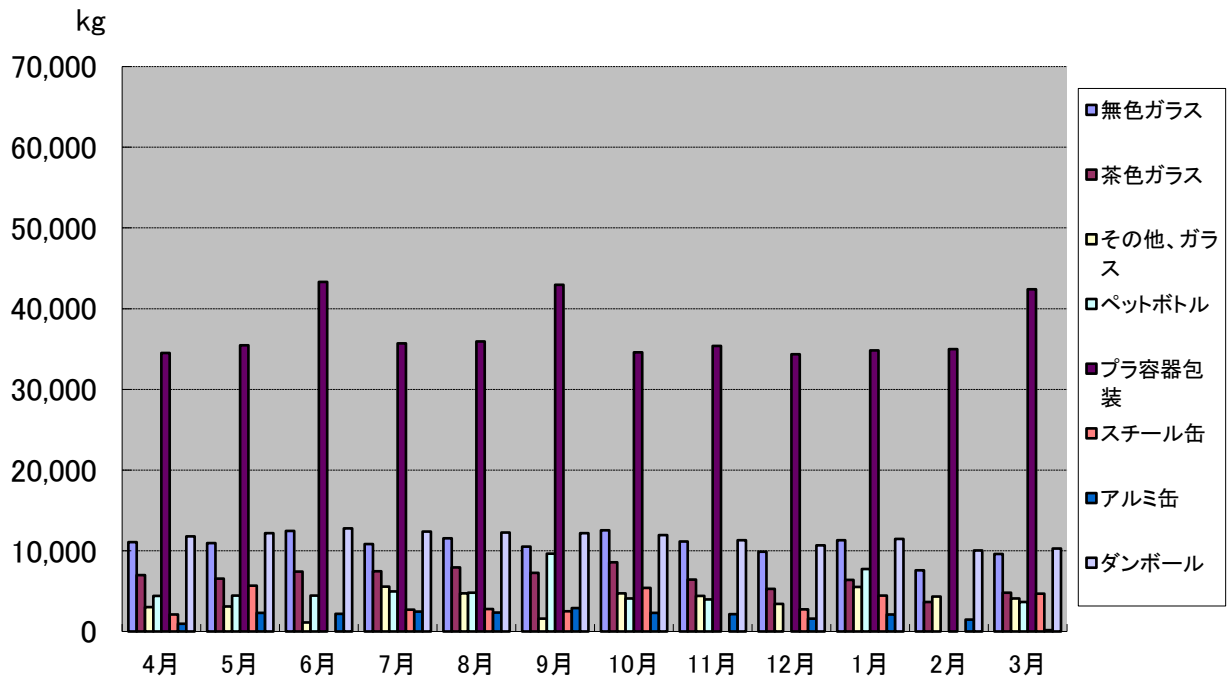
年 度	25年度	26年度	27年度	28年度	29年度	30年度	元年度	2年度	3年度	4年度
有料家庭ごみ	91	83	112	97	118	140	143	185	176	160
前 年 比	116.7%	91.2%	134.9%	86.6%	121.6%	118.6%	102.1%	129.4%	95.1%	90.9%



## 令和4年度 容器包装廃棄物収集実績表

(単位:kg)

	無色ガラス	茶色ガラス	その他、ガラス	ペットボトル	プラ容器包装	スチール缶	アルミ缶	ダンボール
4月	11,090	6,980	3,010	4,420	34,520	2,090	950	11,780
5月	10,940	6,570	3,090	4,430	35,450	5,680	2,310	12,180
6月	12,470	7,440	1,110	4,460	43,300	0	2,190	12,770
7月	10,820	7,480	5,550	4,980	35,690	2,710	2,480	12,390
8月	11,550	7,940	4,710	4,800	35,940	2,800	2,350	12,270
9月	10,520	7,280	1,590	9,630	42,940	2,520	2,890	12,170
10月	12,540	8,560	4,730	4,100	34,610	5,410	2,290	11,960
11月	11,150	6,430	4,390	3,970	35,380	0	2,140	11,310
12月	9,870	5,300	3,420	0	34,350	2,750	1,580	10,690
1月	11,310	6,410	5,510	7,760	34,810	4,440	2,110	11,470
2月	7,570	3,640	4,350	0	34,970	0	1,490	10,050
3月	9,600	4,820	4,080	3,670	42,420	4,680	170	10,280
4年度計	129,430	78,850	45,540	52,220	444,380	33,080	22,950	139,320
3年度計	140,850	82,060	53,980	56,790	458,120	35,880	25,190	140,550
年度比較	91. 9%	96. 1%	84. 4%	92. 0%	97. 0%	92. 2%	91. 1%	99. 1%



## 年度別資源収集量

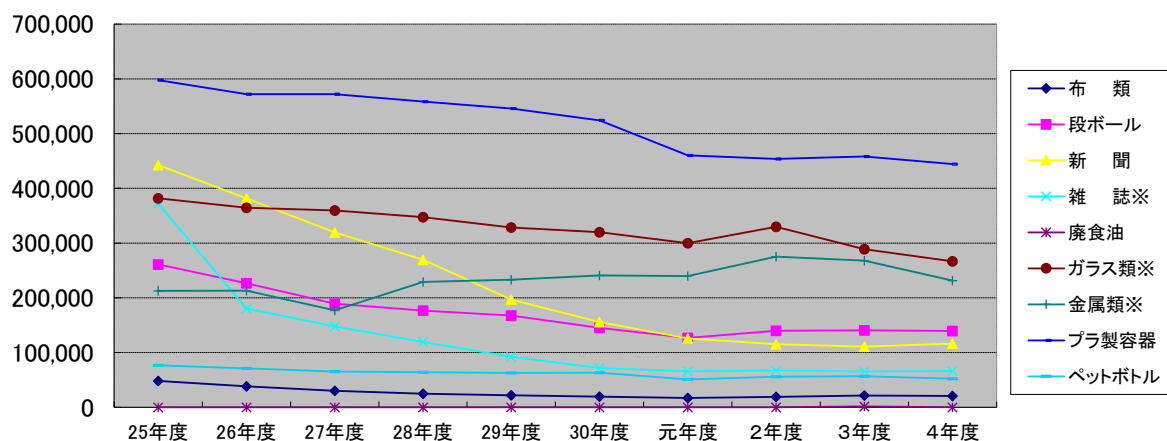
(単位:kg)

年 度	平成 25年度	26年度	27年度	28年度	29年度	30年度	令和 元年度	2年度	3年度	4年度
布 類	48,130	38,170	29,910	24,750	21,950	19,310	17,040	18,860	21,310	20,820
段ボール	261,110	226,690	189,450	176,440	167,560	145,040	126,740	139,710	140,550	139,320
新 聞	442,490	381,680	319,630	269,570	196,890	155,890	125,900	115,260	110,750	116,370
雑 誌※	372,360	180,200	147,400	119,390	92,440	71,520	65,640	67,390	65,490	66,130
ガラス類※	381,849	364,574	359,776	347,238	328,433	320,087	299,758	329,634	288,604	266,660
金属類※	212,720	213,217	177,144	229,160	232,965	240,821	239,691	275,263	267,974	231,472
プラ製容器	597,710	571,940	572,180	558,470	545,880	524,060	460,110	453,830	458,120	444,380
ペットボトル	76,630	71,110	65,150	63,890	62,930	63,170	50,880	55,970	56,790	52,220
廃食油	0	0	0	0	0	0	0	0	1,546	0
合 計	2,392,999	2,047,581	1,860,640	1,788,908	1,649,048	1,539,898	1,385,759	1,455,917	1,411,134	1,337,372
前年比	98.2%	85.6%	90.9%	96.1%	92.2%	93.4%	90.0%	105.1%	96.9%	94.8%

※雑誌 雑紙含む。

※ガラス類内訳 カレット ビン 合計  
数量kg 253,820 12,840 266,660

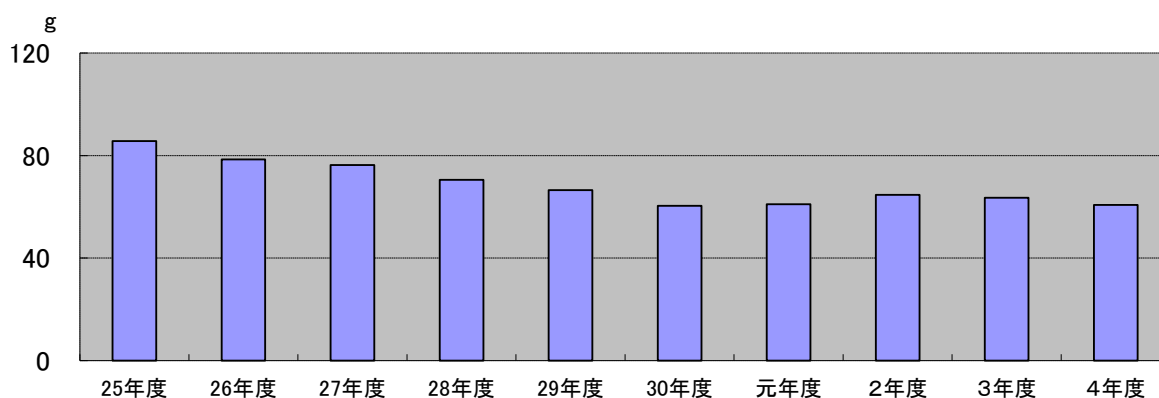
※金属類内訳 ウス スチール缶 アルミ缶 スプレー缶 缶類ウス 小型家電 合計  
数量kg 134,127 33,080 22,950 10,310 30,580 425 231,472



## 一人一日当りの資源収集量

(単位:g)

年 度	平成 25年度	26年度	27年度	28年度	29年度	30年度	令和 元年度	2年度	3年度	4年度
一人一日当り	86	79	76	71	66	60	61	65	64	61



# ごみ処理フローシート

