

p.4

津島おでかけタクシー

1月10日(火)から運行開始

■1月の市民課・保険年金課・税務課・収納課窓口延長日は4、11、18、25日です。午後7時まで利用できます。

■神島田連絡所(☎31-0773)では、土・日曜日(祝日・振替休日を除く)に住民票の写しと印鑑登録証明書の交付(印鑑登録証が必要)を行っています。

■イベント等の開催の可否や詳細等は、市ホームページをご覧ください。各問い合わせ先へご確認ください。

新

春

を



津島市長
日比 一昭

新年あけましておめでとうございます。

市民の皆様におかれましては、輝かしい新春をお迎えのこととお喜び申し上げます。

昨年は、市民の皆様からご信任を賜り、3期目の職務に就かせていただきました。津島市の「価値」を高めるため、「つしま成長戦略 第3弾」を確実に進め、津島市の更なる発展のため全力を尽くして取り組んでおります。

新型コロナウイルス感染症対策としては、小中学校、保育所、認定こども園、幼稚園の給食費無償化をはじめ、これまで第1弾から第15弾までの171事業、総額約124億円の事業に取り組んでまいりました。

また、18歳までの「子ども医療費完全無料化」の実施のほか、AI機能を持った人型ロボットとプログラミング可能なブロックを、全国初の規模として導入いたしました。日本一のプログラミング教育を目指し、「楽しくて役に立つ教育」により、子どもたちの学びに対する関心・意欲を高める教育を実践しています。

本年は、市内全ての小中学校体育館にスポットエアコ

ンの導入や、全ての小中学校の照明をLED化するグリーン(脱炭素)事業のほか、体育館等の学校施設の改修を進めてまいります。児童生徒の皆さんが、快適な環境で安心・安全に学校生活を送れるよう、教育環境の充実と、津島市の未来を担う大切な「宝」である、子どもの健やかな育成を図ってまいります。

今月から、高齢者の方や、障がいのある方、妊産婦の方を対象とした「津島おでかけタクシー事業」がスタートしました。また、子育て支援施策として、「つしま出産応援金」「つしま出産祝い金」を創設いたしました。安心して出産・子育てができる環境づくりを進め、子どもたちが津島で夢がかなえられるまちづくりを目指してまいります。

さらに、将来に向けたまちづくり戦略として、津島市の玄関構想の実現に向けた「津島Next Move!」事業のスタートとして、津島駅東側駅前広場整備事業が始まります。

天王川公園Park-PFI事業のほか、民間企業よりいただきましたご寄附を活用し、天王川公園の更なる魅力づくりに向けた「公園整備事業」により、今年、天王川公園が新たに生まれ変わります。皆様、ご期待ください。

「住んでみたい」「住んでよかった」と思っただけ、わくわくする津島市を目指して取り組んでまいります。

本年が、市民の皆様にとりまして、健康で幸せな一年となりますことを心よりお祈り申し上げます。



愛知県知事
大村 秀章

あけましておめでとうございます。

昨年は、愛知県政150周年を迎える中、スタジオジブリの作品群を凝縮した「ジブリパーク」が開園した記念すべき年となりました。

さらに、国際芸術祭「あいち2022」の成功、愛知国際アリーナやSTATION Aiの工事着手など、これまでに積み上げてきた愛知の力を礎に、更なる飛躍に繋がるビッグプロジェクトを着実に前進させ、愛知が「躍進」する1年となりました。

世界は、グローバル化やデジタル化の加速度的な進展、カーボンニュートラルを目指す潮流などにより、大きく変化をしています。愛知県が日本の成長エンジンとして、活力を生み出していくためには、こうした時代の波を乗りこなし、イノベーション創出に挑戦していかなければなりません。

今年も、海外の有力スタートアップ支援機関等との連携強化を図りながら、愛知のモノづくり産業と融合した愛知独自のスタートアップ・エコシステムの形成を促進し、イノベーションを次々と生み出す「国際イノベーション都市」を目指してまいります。

新型コロナウイルス感染症の拡大防止と社会経済活動の両立、社会インフラ整備、農林水産業の振興、教育、女性の活躍、医療・福祉、環境、雇用、多文化共生、防災・交通安全、東三河地域の振興など、県民の皆様の生活と社会福祉の向上に力を注いでまいります。

来年度、ジブリパークでは、「もののけの里」と「魔女の谷」が開園します。「ジブリパークのある愛知」の魅力国内外に向けて発信してまいります。

「日本一元気な愛知」の実現に全力で取り組んでまいりますので、県民の皆様の一層のご理解とご支援をお願い申し上げます。

迎

え

て



津島市議会議長
安井 貴仁

新年あけましておめでとうございます。

市民の皆様におかれましては、健やかに新年をお迎えのこととお慶び申し上げます。また、旧年中は、市政並びに市議会の活動に対しまして、皆様の温かいご理解とご支援を賜り、円滑な議事運営ができましたことに、心より感謝し、厚くお礼申し上げます。

昨年を振り返りますと、引き続き、新型コロナウイルス感染症の対策に取り組みながらも、経済活動・日常生活との両立をより強く目指した1年となりました。市でも、縮小開催ではありますが、尾張津島天王祭、尾張津島秋まつりを開催することができ、久方ぶりのお祭りのにぎやかさに、心が躍る思いがした方も多くいらっしゃったと思います。

さて、コロナを機として、新たな局面を迎えたものが多くあります。現在、市議会では、議会のICT化を進めてお

り、昨年は、津島市議会委員会条例を改正し、議員がオンラインで委員会に出席することが可能となりました。これにより、例えば、重大な感染症のまん延により、市役所に来ることができない議員もオンラインで委員会に出席でき、議会機能の停滞を防ぐという効果が生まれました。さらに、ICT化の次の段階は、議会のペーパーレス化を目指しています。現在使用している膨大な紙資料を電子化することで、議会・議員活動の効率化と、環境負荷の軽減に取り組みます。

コロナ以外にも、自治体の課題は、人口減少、物価の高騰、安心安全のまちづくり、子育て支援と、山積しています。こうした中、市議会は、多様な市民の皆様の声を聴き、市に届けることで、課題の1つひとつに真摯に取り組んでまいります。

わたしたちの任期は4カ月を残すのみとなりましたが、全議員が一丸となり、津島市のさらなる発展のため尽くしてまいりますので、一層のご支援、ご協力を賜りますようお願い申し上げます。そして、本年が市民の皆様にとりまして、幸多き良い年となりますよう、心よりお祈り申し上げまして、新年のごあいさつといたします。



愛知県議会議員
中野 治美

新年あけましておめでとうございます。

皆様におかれましては、健やかに新年をお迎えのこととお喜び申し上げます。

昨年7月、愛知県津島警察署の新庁舎が完成し、8月より運用が始まりました。地域の安心安全の要として、また、災害時には被災者の救出・救助等の拠点として、機能が強化された

庁舎です。

また、11月1日には、これまで愛知県が「愛・地球博記念公園」内に整備していましたジブリパーク5エリアの内、「青春の丘」「ジブリの大倉庫」「どんどこ森」の3エリアがオープンしました。残る「もののけの里」は今年秋、「魔女の谷」は来年3月にオープンする予定です。愛知万博を知らない世代の方にも、そのテーマである「自然の叡智」を感じ取りながら楽しんでいただけることを期待しています。

教育は、未来へつなぐ希望です。社会が大きく変化していく中、答えのない社会的な課題にチャレンジし続ける人を育成するため、愛知県立高校への併設型中高一貫教育制度の導入が決まりました。その第一次導入校として、津島高等学校に令和7年4月併設中学校が開校することとなりました。

愛知県では、主要地方道名古屋津島線のバイパス整備を進めています。現在、七宝工区、莪原工区、牛田工区において整備中です。また、地域高規格道路一宮西港道路（東海北陸自動車道の南伸）は、国の直轄事業となり、国が事業化へ向けて概略ルート等の調査に着手しました。いずれの道路も、物流・人流を高めるとともに、災害時には救援・支援活動等の「命の道」でもあります。早期完了、整備されるよう努めてまいります。

新型コロナウイルス感染症への対応、防災・減災対策、医療・福祉の拡充、子育て支援の充実等、取り組むべき課題は山積しています。時代の要請と皆様の声をしっかり受け止め、尽力してまいります。

本年が、皆様にとりまして幸多き明るい一年となりますよう心よりお祈り申し上げます。

津島おでかけタクシー

いよいよ

1月10日(火)から運行開始



対象

市内に住民票があり、
次のいずれかに該当する方

- ・75歳以上の方
- ・身体障害者手帳1～3級、療育手帳A・B判定、
精神障害者保健福祉手帳1・2級をお持ちの方
- ・妊婦の方および出産後1年未満の女性



利用の流れ

1 まずは 利用登録申請を

申請書は、市役所および主な市の施設等にあります。また、市のホームページからダウンロードすることもできます。申請いただくと、タクシーの乗車時に必要な「利用登録証」を後日お送りします。



申請には**顔写真**などが必要になります。ほかに必要なものは、申請書に付いているチラシをご覧ください。

※**顔写真については、あらかじめ現像されたものをご持参いただく必要がありますが、お持ちいただくことが困難な方は、申請時に撮影させていただきます。ご本人様がお越しの上、申請窓口でお申し出ください。**



2 タクシーを予約

利用するには、電話予約が基本です。

予約の際には**必ず「おでかけタクシーで」と伝えてください。**



タクシー 会社一覧	名鉄西部交通 ☎26-2406	日の丸タクシ ☎28-2049
	玉利タクシー ☎25-1240	名古屋近鉄タクシー ☎0570-04-3833

※一覧は11月現在のものであり、今後、タクシー会社が追加されることがあります。上記のタクシー会社に限り、駅などで待機しているタクシーを予約なしで乗車できます。

3 タクシーで おでかけ



- ・利用できる時間は、曜日に関係なく、午前8時30分～午後7時
- ・利用者の負担額は、タクシー運賃とお迎え料金等を合わせた額の2分の1（10円未満切り上げ）
- ・お支払いは現金のみ
- ・利用目的は自由。付き添い者は、車の定員人数まで同乗可能。10分を目安に一時的な立ち寄りが1回程度できます（別途、待ち料金がかかります）。
- ・市内ならどこへでも。ただし、**必ず「自宅から出発して〇〇へ」または「〇〇から自宅で降りる」にしてください。**
- ・市外はJR永和駅とJR蟹江駅のみご利用いただけます。



ご注意ください

- ・その日の車の運行状況によっては、予約時間どおりに迎えに行けずお待たせしてしまう場合や、予約を承ることができない場合があります。
- ・乗車したらすぐに**必ず利用登録証を乗務員に提示してください。**提示がない場合は、おでかけタクシーとしての扱いができません（全額自己負担になります）。
- ・JR永和駅とJR蟹江駅以外の市外の場所をご指定された場合は、おでかけタクシーの対象外となります（全額自己負担になります）。
- ・おでかけタクシーと福祉タクシー料金助成利用券との併用はできません。

問合せ 福祉課福祉G ☎24-1115 FAX24-1138

令和4年度 国民健康保険税の減免

問合 保険年金課国民健康保険G ☎24-1113

特別な事情で保険税を納めることが困難な世帯の方に対し、保険税の減免制度を設けています。

減免を受けるには申請が必要です。

申請期限 2月21日(火)

持ち物 保険証、身元確認書類

区分	減免を受ける理由		減免する額
災害減免	震災、風水害、落雷、火災、その他これらに類する災害により、その居住する家屋が右に掲げる被害を受けたとき	全壊・全焼 または流出	減免の理由が発生した日以後に納期限が到来する納期に係る保険税額の全部
		半壊または半焼	減免の理由が発生した日以後に納期限が到来する納期に係る保険税額の50%に相当する額
低所得者減免	世帯主および国保加入者の令和3年1月から12月まで(以下令和3年中)の総所得金額が43万円+((給与所得者等の数-1)×10万円)以下の所得申告世帯で、令和4年4月1日現在の国保加入世帯		令和4年度に係る保険税額の30%に相当する額
所得激減者減免	世帯主および国保加入者の令和4年1月から12月まで(以下令和4年中)の総所得金額の見込額が、令和3年中の総所得金額に比べ3分の2以下に減少し、令和3年中の総所得金額が500万円以下の世帯	令和3年中の総所得金額が250万円以下	令和4年度に係る所得割額の50%に相当する額。ただし、令和4年中の総所得金額が令和3年中の総所得金額の3分の2を超えた場合には、減免が取り消されます。
		令和3年中の総所得金額が250万円を超え500万円以下	令和4年度に係る所得割額の30%に相当する額。ただし、令和4年中の総所得金額が令和3年中の総所得金額の3分の2を超えた場合には、減免が取り消されます。

新型コロナウイルス感染症の影響による減免

新型コロナウイルス感染症の影響により、国民健康保険税・後期高齢者医療保険料・介護保険料の納付が困難な世帯の方は、右記へご相談ください。

国民健康保険税

保険年金課国民健康保険G ☎24-1113

後期高齢者医療保険料

保険年金課医療・年金G ☎24-1114

介護保険料

高齢介護課介護保険G ☎24-1117

軽自動車の車検は、**軽JNKs**で変わる!

令和5年1月から、**軽自動車税納付確認システム(軽JNKs)**で、**継続検査窓口**での**納税証明書の提示**が**不要**になります!

国土交通省・総務省・軽自動車検査協会・地方税共同機構

乳がん検診が インターネット予約できます

市民病院ホームページ

☎<http://www.tsushimacity-hp.jp/>

トップページのピックアップ「乳がん検診受診予約」からお進みください。

問合 市民病院健康管理センター
☎28-5151 内線3111



令和4年分市・県民税申告書は自分で作成して提出しましょう!



市・県民税等の申告について



感染防止に伴う
混雑緩和等への
ご協力について

例年、2月16日から3月15日まで市で開設する申告受付会場(市役所・神守支所・神島田連絡所)は大変混雑します。そのため、**会場待ち合いの入場制限を行うなど規模を縮小して開催**します。

皆さんの安全確保の観点からも、あらかじめ必要書類の確認を行い、**ご自分での申告の準備、作成(申告書、医療費控除明細書、事業所得(営業等、農業)または不動産所得がある方は収支内訳書)**をしてください。

市・県民税申告書は、会場入口付近に設置する**申告書受付箱**への投函、または郵送による提出が可能ですので、ご理解とご協力をお願いします。

提出先

〒496-8686(住所不要)
津島市役所税務課宛

※市・県民税申告の案内は、昨年申告した方(収入0の申告は除く)を対象に1月末にご自宅へ郵送します。

※市・県民税申告書は、1月末に掲載する市ホームページ「市・県民税申告」から自分で申告書を作成して印刷することもできます。

※市・県民税の申告に限り、申告期間前でも税務課窓口で**随時受付**(開庁日に限る)を行います。

申告相談が
事前予約制になります

昨年までは番号札で受付をしていましたが、今年からインターネットまたは専用ダイヤルによる**事前予約**となります。2月1日(水)から予約を開始しますが、詳細は市政のひろば2月号や、市ホームページ等でお知らせします。

次に該当する方は津島税務署(文化会館申告会場)へ

- ①個人事業主で、青色の確定申告書を提出する方
- ②確定申告をする方で、事業所得(営業等、農業)または不動産所得の収支内訳書が未作成の方
- ③令和4年中に土地や家屋、株式を売却した方
- ④家屋の新築または購入などにより、新たに住宅借入金等特別控除を受けられる方
- ⑤死亡した方の確定申告をする方
- ⑥令和3年分以前の確定申告をする方

※**所得税および贈与税等の確定申告と納付の期限**

- ・所得税および贈与税…3月15日(水)
- ・個人事業者の消費税…3月31日(金)

問合

市・県民税申告 市税務課市民税G ☎55-9263

確定申告 津島税務署 ☎26-2161

所得の申告に必要な
書類を送付します

納付額確認書の発送

所得の申告で社会保険料の控除に必要な国民健康保険税・後期高齢者医療保険料・介護保険料の納付額確認書を1月下旬に送付します。

送付される方

- ・納付書または口座振替で納付している方
- ・遺族年金や障害年金からの天引きで納付している方

送付されない方

- ・既に市役所で交付を受けている方
- ・老齢・退職年金等からの天引きで納付している方(年金保険者から送付される公的年金等の源泉徴収票をご利用ください)

問合

国民健康保険税

保険年金課国民健康保険G ☎24-1113

後期高齢者医療保険料

保険年金課医療・年金G ☎24-1114

介護保険料

高齢介護課介護保険G ☎24-1117



津島税務署からのお知らせ

確定申告には **簡単・便利** な
e-Taxにご協力を!
スマホ・PC等から申告できます!

令和4年分の確定申告は、スマホとマイナンバーカードを利用した「ご自宅からのe-Tax申告」をぜひご利用ください。

国税庁ホームページの「確定申告書等作成コーナー」では、画面の案内に沿って入力・操作することで、申告書や青色申告決算書・収支内訳書の作成・送信が可能です。

なお、スマホのカメラ機能で給与所得の源泉徴収票を撮影することで、金額等が自動で入力されるほか、令和5年1月からは、青色申告決算書や収支内訳書がスマホで作成可能になります。

また、マイナンバーカードを利用してマイナポータルと連携することで、医療費やふるさと納税等のデータが確定申告書に自動で入力されます。マイナポータルを通じて取得可能となるデータについては、今後も順次拡大を予定していますので、ぜひご利用ください。

確定申告会場 について

令和4年分の確定申告会場は、2月16日(木)から3月15日(水)までの間、文化会館で開設します。

確定申告会場への入場には、「**入場整理券**」が必要です。「入場整理券」は、確定申告会場での当日配付、または、LINEアプリを使ったオンラインによる事前発行の2通りで配付しています。

※入場整理券の配付状況に応じ、後日の来場をお願いする場合がありますのでご了承ください。

※確定申告会場では、基本的にご自身のスマホで申告していただきます。その際、次の4つが必要になりますので、事前にご準備ください。

- ①マイナポータルアプリのインストール
- ②源泉徴収票などの申告書作成に必要な書類
- ③スマホおよびマイナンバーカード
- ④マイナンバーカードの発行時に設定した下記のパスワード
・署名用電子証明書(英数字6~16桁)
・利用者証明用電子証明書(数字4桁)

注意しましょう

20歳未満の者の飲酒は法律で禁止されています。令和4年4月に民法の成年年齢は18歳に引き下げられましたが、お酒に関する年齢制限は20歳のまま維持されています。

問合 津島税務署 ☎26-2161

▶▶▶ 障害者控除対象者認定書の発送

所得税および市・県民税の障害者控除を受けるために必要な「障害者控除対象者認定書」を1月下旬に発送します。

対象

特別障がい者 65歳以上で令和4年12月31日現在の要介護認定が「要介護4または5」で、寝たきりまたは重度の認知症の方

障がい者 65歳以上で令和4年12月31日現在の要介護認定が「要介護1以上」の方

※要介護認定の判定において、障害高齢者の日常生活自立度、または認知症高齢者の日常生活自立度が基準以上である方が対象です。障害者手帳とは異なります。

問合 高齢介護課介護保険G ☎24-1117

▶▶▶ 医療費通知の発送

国民健康保険証で医療機関を受診された方に対し、2カ月ごとに発送しています。令和4年11・12月診療分を2月下旬に発送します。

確定申告などで医療費控除を申告する方は、この通知を添付すると医療費控除明細書の記載を省略できます。医療費通知が届く前に申告する方は、領収書をご利用ください。

問合 保険年金課国民健康保険G
☎24-1113

愛知県知事選挙

問合せ 市選挙管理委員会(総務デジタル課庶務G内) ☎55-9606

投票できる方

令和5年1月18日現在の津島市選挙人名簿に登録されている方
年齢 満18歳以上(平成17年2月6日以前の出生)
住所 令和4年10月18日までに転入の届出を行い、引き続き3カ月以上市内に在住し、住民基本台帳に登録されていること

ヨシツヤ津島本店で
期日前投票できるようになったよ!



イッピョウくん

▼投票所

皆さんが安心して投票できるよう

新型コロナウイルス感染症対策にご協力ください



投票所における感染症対策

- 出入口にアルコール消毒液を設置するほか、事務従事者は、マスクを着用し、投票人との間には、ビニールカーテンを設置します。
- 投票では、使い捨てのクリップ鉛筆を使用し、最後に回収します。持参した鉛筆やシャープペンシルも使用できます。
- 投票所内は、適宜換気を行い、記載台や貸出物品については、消毒を徹底します。

皆さんにお願いする感染症対策

- マスク着用、咳エチケット、アルコール消毒液による手指消毒にご協力ください。
- 投票所では、周りの方との距離をとるようお願いいたします。なお、投票所内の混雑の状況によって、入場制限を行う場合があります。
- 期日前投票をぜひご活用ください。市ホームページでは、過去の投票所の混雑状況を掲載しています。



告示日 **1月19日(木)**

投開票日 **2月5日(日)**
投票時間 午前7時～午後8時

期日前投票

仕事や旅行、学業等のほか、感染症への懸念の理由で投票日に投票できない方は、期日前投票ができます。

市役所1階ロビー	
期間	1月20日(金)～2月4日(土)
時間	午前8時30分～午後8時

ヨシツヤ津島本店1階	
期間	1月22日(日)・23日(月)・27日(金)・28日(土)
時間	午前11時～午後7時

不在者投票

不在者投票をするには、事前の手続きが必要です。

不在者投票ができる方	投票できる場所
指定を受けた病院・老人ホーム等に入院・入所している方	入院・入所している病院・施設
投票日に市外に滞在している方	滞在先の市区町村選挙管理委員会
投票日には18歳となるが期日前投票の時点で17歳の方	市役所1階ロビーまたは滞在先の市区町村選挙管理委員会
身体に一定の障がいがあり、郵便等投票証明書を取得した方	自宅等
新型コロナウイルス感染症で宿泊療養・自宅療養等で一定の要件に該当する方	宿泊療養所、自宅等

※詳細は、市ホームページをご覧ください。

東愛宕 [あたごこども園]
東愛宕町2丁目83番地



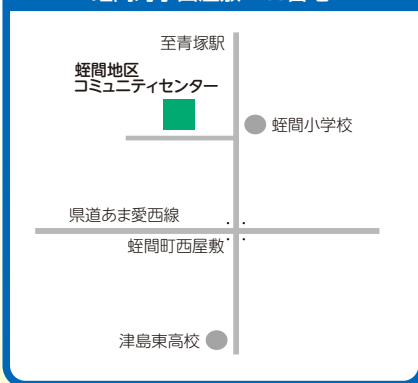
神守小 [神守小学校]
神守町字中町13番地



神守中 [神守中学校]
百島町字観音坊32番地1



蛭間 [蛭間地区コミュニティセンター]
蛭間町字西屋敷1169番地



高台寺 [高台寺小学校]
神尾町字江西61番地



神島田 [神島田小学校]
中一色町東郷80番地



ふれあいバスで期日前投票に行こう!

問合せ 市選挙管理委員会(総務デジタル課庶務G内) ☎55-9606

愛知県知事選挙では、期日前投票所までの移動手段として、ふれあいバスを利用する場合は、往復の乗車について、運賃を無料とします。

投票所・最寄りバス停名	実施日程	時間
津島市役所	1月20日(金)~2月4日(土)	午前8時30分~午後8時
ヨシツヤ本店	1月22日(日)・23日(月)・27日(金)・28日(土)	午前11時~午後7時

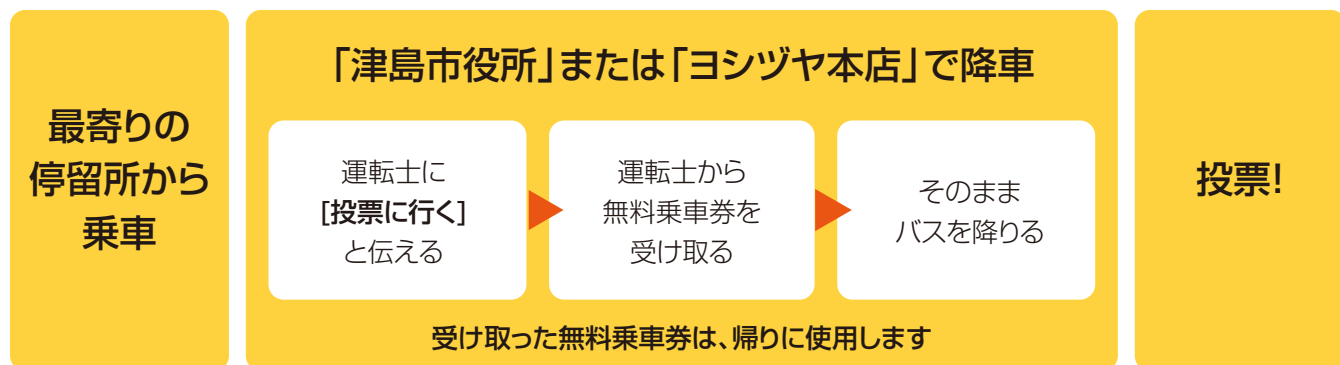
※期日前投票を実施している日に限り、無料となります。

無料となる区間

- 乗車した停留所から期日前投票所までの区間
- 期日前投票所からの帰りに降車する停留所までの区間



利用方法



※津島駅で乗り継ぐときは、津島駅で運転士に「投票に行く」と伝え、無料乗車券と乗継券を受け取り、そのまま降車します。「津島市役所」または「ヨシツヤ本店」で降車するときは、乗継券を使います。

※投票の帰りに津島駅で乗り継ぐときは、津島駅で降車するときに、無料乗車券を使い、運転士に「乗り継ぐ」旨を伝え、乗継券を受け取ります。

無料乗車券の有効期限

- 投票所からの帰りに使わなかった無料乗車券は、別の日に利用できます。
- 今回の選挙で受け取った無料乗車券の有効期限は、令和6年3月末です。

ふれあいバス時刻表

バス停	津島市役所				ヨシツヤ本店							
	Aコース	Bコース	Cコース	Dコース	津島駅方面			保健センター・神島田・神守方面				
					Bコース	Cコース	Dコース	Aコース	Bコース	Cコース	Dコース	
8時		55	43		49	37						
9時	32			57			51	26			16	
10時	27							21	31			
11時		27	48		21	42				11		
12時	52						56	46			21	
13時				02					31	33		
14時	57	27	10		21	04		51				
15時				47			41				06	
16時	20							14	11			
17時					01	32	56			01	21	

令和4年度 明るい選挙啓発ポスター コンクール愛知県入賞

先月号でご紹介した津島市の入選9作品のうち、次の4作品が愛知県の審査により入選に選考されました(敬称略)。

問合 市選挙管理委員会
(総務デジタル課庶務G内)
☎55-9606



かじうらりょうか
梶浦涼花(藤浪中2年)



ひろたこはる
廣田湖春(藤浪中2年)



まえだ さつき
前田咲月(津島高1年)



ひの 白野おと(津島高1年)

年度末までの家庭ごみの収集

問合 清掃事務所 ☎26-4228

各家庭に配布の「家庭ごみ&資源の分け方と出し方」を参考に分別し、下表のとおり間違いのないように出してください。

※1月4日(水)からは通常どおり収集を行います。

区分	～1月3日(火)	1月4日(水)	1月5日(木)	1月9日(月・祝)	2月23日(木・祝)	3月21日(火・祝)
可燃ごみ	収集休み	収集 ありません	該当町内 のみ収集	該当町内 のみ収集	該当町内 のみ収集	該当町内 のみ収集
ペットボトル	収集休み	該当町内 のみ収集	収集 ありません	収集 ありません	収集 ありません	収集 ありません
不燃ごみ	収集休み	該当町内 のみ収集	収集 ありません	収集 ありません	収集 ありません	収集 ありません
プラスチック製 容器包装	収集休み	該当町内 のみ収集	該当町内 のみ収集	該当町内 のみ収集	該当町内 のみ収集	該当町内 のみ収集
古紙・空きびん 空き缶・古着	収集休み	第1月曜日 第1水曜日 の町内を収集	第1火曜日 第1木曜日 の町内を収集	該当町内 のみ収集	該当町内 のみ収集	該当町内 のみ収集
有害ごみ	収集休み	収集 ありません	収集 ありません	収集 ありません	収集 ありません	収集 ありません

留意事項 収集当日は、午前8時30分までに決められた集積場に出してください。

令和4年度 上半期財政状況を公表します

市では、年2回「財政状況」を公表しています。
市の収入や支出の状況、市税の負担状況をお知らせするものです。
今回は、令和4年9月30日現在(令和4年4月～9月)の状況です(1万円未満四捨五入)。

問合せ

一般会計・特別会計

財政課財政G ☎55-9616

企業会計

上下水道部管理課 ☎55-9728

市民病院管理課 ☎28-5151

会計名		予算現額		収入済額 (収入率)		支出済額 (執行率)	
一般会計		248億2,745万円		113億7,847万円 (45.8%)		91億9,199万円 (37.0%)	
特別会計							
国民健康保険		58億724万円		24億3,105万円 (41.9%)		21億7,721万円 (37.5%)	
住宅新築資金等貸付事業		171万円		2,410万円 (1,409.4%)		0万円 (0.0%)	
コミュニティ・プラント事業		3,274万円		1,288万円 (39.3%)		570万円 (17.4%)	
介護保険		56億8,300万円		23億4,396万円 (41.2%)		21億9,215万円 (38.6%)	
後期高齢者医療		18億6,927万円		9億6,053万円 (51.4%)		7億1,662万円 (38.3%)	
企業会計							
上水道事業	収益的	収入	13億5,094万円	6億1,339万円 (45.4%)	4億4,570万円 (34.0%)		
		支出	13億1,105万円				
	資本的	収入	5億3,122万円	1,914万円 (3.6%)	2億3,057万円 (24.4%)		
		支出	9億4,474万円				
下水道事業	収益的	収入	7億6,644万円	4億7,534万円 (62.0%)	1億5,458万円 (20.7%)		
		支出	7億4,613万円				
	資本的	収入	4億7,905万円	1億1,253万円 (23.5%)	2億1,811万円 (28.0%)		
		支出	7億7,889万円				
病院事業	収益的	収入	96億4,190万円	39億4,549万円 (40.9%)	38億1,833万円 (39.6%)		
		支出	96億4,056万円				
	資本的	収入	11億1,472万円	2億6,010万円 (23.3%)	4億9,386万円 (31.4%)		
		支出	15億7,128万円				



令和4年9月30日現在の人口・世帯数(住民基本台帳)

人口	世帯数
60,691人	27,052世帯

一時借入金

一時借入金
0円

市債

会計名	市債残高
一般会計	165億5,103万円
上水道事業	34億4,398万円
下水道事業	70億1,181万円
病院事業	67億3,281万円
計	337億3,963万円

財産の状況

土地	建物	有価証券	債権	基金
756,692㎡	201,902㎡	1億45万円	1億2,862万円	57億1,360万円

みなさんのために使われたお金

1人あたり	1世帯あたり
15万1,456円	33万9,790円

みなさんに負担していただいたお金

項目	収入済額	市民1人あたりの負担額	1世帯あたりの負担額
市税	52億4,215万円	8万6,374円	19万3,781円



令和3年度 決算の状況

会計名	収入済額	支出済額
一般会計	259億6,781万円	249億4,117万円
特別会計		
国民健康保険	59億8,790万円	58億5,551万円
住宅新築資金等貸付事業	2,393万円	36万円
コミュニティ・プラント事業	3,103万円	3,103万円
介護保険	54億8,664万円	52億8,988万円
後期高齢者医療	17億4,686万円	17億3,164万円

会計名	収入済額	支出済額	
企業会計			
上水道事業	収益的	13億3,942万円	12億3,579万円
	資本的	4億4,124万円	7億2,157万円
下水道事業	収益的	7億4,816万円	7億210万円
	資本的	3億9,869万円	6億4,256万円
病院事業	収益的	97億4,181万円	92億3,528万円
	資本的	9億6,012万円	13億2,290万円

令和3年度普通会計決算財務4表

問合 財政課財政G ☎55-9616

表1 貸借対照表は、年度末における市の財産や負債などの状態を表しています。

表2 行政コスト計算書は、1年間の行政サービス(資産形成を除く)を提供するために要した費用と、それに対する受益者負担を表しています。

表3 純資産変動計算書は、貸借対照表の純資産の部に計上されている数値が1年間でどのように変化したかを表しています。

表4 資金収支計算書は、市がどのような活動に資金を必要とし、それをどのように賄ったのかを表しています。

表1 貸借対照表

(単位:百万円)

科目名	金額	科目名	金額
【資産の部】		【負債の部】	
固定資産	70,723	固定負債	18,832
有形固定資産	67,082		
無形固定資産	32	流動負債	2,113
投資その他の資産	3,609		
流動資産	5,490	負債合計	20,945
現金預金	1,320	【純資産の部】	
未収金	109	固定資産等形成分	74,797
短期貸付金	99		
基金	3,975	余剰分(不足分)	△19,529
棚卸資産	-		
その他	-	純資産合計	55,268
徴収不能引当金	△13		
資産合計	76,213	負債および純資産合計	76,213

表4 資金収支計算書

(単位:百万円)

科目名	金額
【業務活動収支】	
業務支出	19,889
業務収入	22,288
臨時支出	-
臨時収入	-
業務活動収支	2,399
【投資活動収支】	
投資活動支出	3,622
投資活動収入	773
投資活動収支	△2,849
【財務活動収支】	
財務活動支出	1,452
財務活動収入	1,823
財務活動収支	371
本年度末資金残高	1,050
本年度末歳計外現金残高	270
本年度末現金預金残高	1,320

表2 行政コスト計算書

(単位:百万円)

科目名	金額
経常費用	22,760
経常収益	730
臨時損失	194
臨時利益	1
純行政コスト	22,223

表3 純資産変動計算書

(単位:百万円)

科目名	合計
前年度末純資産残高	55,499
純行政コスト(△)	△22,223
財源	21,930
固定資産等の変動(内部変動)	
資産評価差額	-
無償所管換等	62
その他	-
本年度末純資産残高	55,268

市民1人あたり

資産額	125万4,344円
負債額	34万4,722円
純行政コスト	36万5,752円

※令和4年3月31日現在の住民基本台帳人口(60,759人)を基に算出。

1 月 市 民 相 談

※相談員の都合により相談を休むことがありますので、当日、電話でご確認ください。翌月7日分まで掲載。
※予約制の相談は、受付件数が限られていますので、ご希望の日時に相談できない場合があります。

相 談 名	日 時	場 所	問 合
行政相談	6日、2月3日 午前10時～正午	市役所1階相談室	人事秘書課秘書G ☎24-1123
内職相談	5、12、19、26日、2月2日 午前10時～正午、午後1時～3時	総合保健福祉センター 2階市民相談室	相談日のみ ☎24-3456
弁護士相談(要予約)	17日、2月7日 午後1時～3時	総合保健福祉センター 2階市民相談室	社会福祉協議会 ☎25-8411
司法書士相談(要予約)	24日 午後1時～3時	総合保健福祉センター 2階市民相談室	社会福祉協議会 ☎25-8411
心配ごと相談	13日 午前9時～正午 受付は午前11時30分まで	総合保健福祉センター 2階市民相談室	社会福祉協議会 ☎25-8411
みんなの人権110番	月曜日～金曜日(祝日は除く) 午前8時30分～午後5時15分	法務局・地方法務局および その支局の窓口	☎0570-003-110
高齢者の健康相談	24、31日、2月7日 午後1時～3時	老人福祉センター	☎28-7561
高齢者の健康相談	4、11、18、25日、2月1日 午後1時～3時	神島田祖父母の家	☎32-2151
認知症相談	月曜日～金曜日(1月1日～5日、 10日は除く)午前10時～午後4時	— (電話相談)	公益社団法人認知症の人と 家族の会・愛知県支部 ☎0562-31-1911
家庭児童相談	月曜日～金曜日(祝日は除く) 午前8時30分～午後5時15分	総合保健福祉センター 3階家庭児童相談室	☎24-0350
年金相談(要予約)	19日 午前10時～午後3時	市役所1階相談室	保険年金課医療・年金G ☎24-1114
法律相談(要予約)	10日 午後1時～4時	市役所1階相談室	総務デジタル課庶務G ☎55-9606
消費生活相談	月曜日～金曜日(祝日は除く) 午前9時～午後4時30分	海部総合庁舎1階	海部地域消費生活センター ☎23-0150
相続・登記相談(要予約) ※ただし、相続税は除く	4日、2月1日 午後1時～3時	津島商工会議所相談室	津島商工会議所 ☎28-2800
創業・経営 個別無料相談会 (要予約)	12、18日、2月3日 午前9時～午後5時	津島商工会議所相談室	津島商工会議所 ☎28-2800
労働者特別相談・ 勤労者金融相談	月曜日～金曜日(祝日は除く) 午前10時～正午、午後1時～4時	— (電話相談)	勤労者安心ネットワークセンター ☎0120-81-1505
ファミリー・サポート・ センター移動事務所	19日 午前11時～正午	西地区子育て 支援センター	ファミリー・サポート・センター ☎55-7708
手話通訳者設置日	4、5、11、12、18、19、25、26日、2月1、2日 午前9時～正午、午後1時～4時	市役所福祉課	福祉課福祉G FAX24-1138 ☎24-1115

津島データファイル

人口と 世帯 (外国人を含む)	総 数 …………… 60,671人(-14)
	男 …………… 29,917人(-16)
	女 …………… 30,754人(+2)
	世帯数 27,097世帯(+32)
	12月1日現在、()内は前月比
市内の 交通事故・ 犯罪 【10月】	事故発生件数 ……16件(128件)
	うち死亡者 …… 1人(2人)
	犯罪発生件数 …… 32件(266件)
()内は令和4年中の累計	
市内の 火災	10月 …………… 1件(9件)
	()内は令和4年中の累計
救急車の 出動回数	10月 …………… 299件(2,003件)
	()内は令和4年中の累計

今月の市税や料金など 納期限 令和5年1月31日(火)

市民税・県民税…第4期 国民健康保険税…第9期 介護保険料…第10期
市営・改良住宅家賃、住宅新築資金等償還金、保育所等利用者負担金…1月分
後期高齢者医療保険料…第7期

市税の今後の納期

	2月	3月	4月
市民税・県民税	—	—	—
固定資産税・都市計画税	第4期	—	第1期
国民健康保険税	第10期	—	—

税や料金の納付には便利な口座振替をご利用ください

水道料金をはじめ、市に対するお支払いの多くにご利用いただけます。

取扱金融機関の窓口にてお申し込みください。

取扱金融機関

いちい信用金庫、三菱UFJ銀行、大垣共立銀行、十六銀行、三十三銀行、愛知銀行、名古屋銀行、中京銀行、東海労働金庫、海部東農業協同組合、あいち海部農業協同組合、ゆうちょ銀行(郵便局)

市政のひろば 主な内容

令和4年度国民健康保険税の減免	5
市・県民税等の申告について	6
愛知県知事選挙	8~10
年度末までの家庭ごみの収集	11

春休みに子どもの居場所を提供します	21
市制施行75周年記念事業 第58回津島市民総合体育大会(秋季大会)結果	24
市制施行75周年記念事業 スポーツ講演会	25
地域包括ケアシステム特集③	26
子どもの目	30

行政 & 暮らしの情報



電話 ファックス ホームページ Eメール
(各担当課のGはグループの略です)

市外局番は(0567)です



お知らせ

電力・ガス・食料品等価格 高騰緊急支援給付金の申請

世帯全員の令和4年度住民税均等割が非課税世帯に、5万円の給付金を支給しています。

市から発送した給付金の確認書が届いた世帯のほか、次に該当する世帯の申請を1月31日(火)まで受け付けています。

- ①住民税均等割が非課税世帯で、
 - ・未申告の方がいる世帯
 - ・令和4年1月2日以降に津島市へ転入した方がいる世帯
- ②令和4年中に予期せず収入が減少し世帯全員が住民税非課税相当となった世帯

問合せ 福祉課福祉G
給付金窓口・コールセンター
☎22-5520、☎22-5521



◀詳細は市
ホームページでも
確認できます

法定調書の提出は1月31日まで

一定の金額を超える給料、報酬、料金などを支払った方は、支払先の住所、氏名、支払金額などを記載した書類(法定調書)を、1年間の支払分に取りまとめ、提出していただくことになっています。

なお、令和3年1月提出分から、法定調書の種類ごとに、前々年に提出すべきであった当該法定調書の枚数が100枚以上の場合、光ディスク等またはe-Taxiによる提出が義務化されています。

問合せ 津島税務署 ☎26-2161

給与支払報告書の提出は 1月31日まで

給与の支払いをする方で、給与所得から所得税を源泉徴収する義務のある方は、給与支払報告書を提出することになっています。

給与支払報告書には、令和4年中の給与所得の金額、その他必要な事項を記入し、総括表を添えて、給与を受ける方が1月1日現在住んでいる市町村へ提出してください。年の途中で退職された方の給与支払報告書も提出する必要があります。

問合せ 税務課市民税G ☎55-9263

優良運転者表彰の自己申告

津島警察署管内の優良運転者表彰の自己申告受付が始まります。

資格 次の条件を全て満たす方

- ・市内在住、在勤の方
- ・同種の優良運転者の表彰を受けたことがない方

・①~④いずれかの期間に無事故・無違反の方

- ①10年以上
(平成25年1月1日以降)
- ②20年以上
(平成15年1月1日以降)
- ③30年以上
(平成5年1月1日以降)
- ④40年以上
(昭和58年1月1日以降)

持ち物 運転免許証、印鑑

申込 1月4日(水)~3月31日(金)に直接下記へ。

問合せ 交通安全協会津島支部事務局(津島警察署内) ☎24-4771
市民協働課市民協働G ☎55-9298



今年金婚式を迎えられる方へ

津島市制76周年記念式典(金婚式の部)において、結婚50周年を迎えられるご夫婦の長寿をお祝いします。

日時 3月1日(水) 午前10時

場所 文化会館

対象 令和5年に金婚式を迎えられる(昭和48年にご結婚された)夫婦で、令和5年1月1日現在市内在住の方

受付期間 1月4日(水)~31日(火)

申出書配布および受付場所

人事秘書課(市役所3階)・神守支所・神島田連絡所

問合せ 人事秘書課秘書G
☎24-1123

住民票の写し等の第三者交付に係る本人通知制度について

この制度は、代理人や第三者による請求に基づいて住民票の写しなどを交付したとき、本人に交付事実を通知するものです。

制度の利用を希望する方は、申請者本人の確認書類(運転免許証・旅券・マイナンバーカードなど、代理人は委任状と委任者の本人確認ができる書類、法定代理人の場合は資格を証明する書類)を持参の上、下記へ申請してください。

問合せ 市民課市民・戸籍G
☎24-1112

生産緑地地区の新規指定の受付を開始します

農業と調和した良好な都市環境の形成を図るため、生産緑地地区の新規指定の受付を開始します。

生産緑地の指定には次の要件の全てに該当する必要があります。

- ①市街化区域内の農地等として適正に管理されている農地である
- ②道路に2メートル以上接している
- ③一筆で100平方メートル以上の農地等である
- ④小作人等の農地等利害関係人の同意が書面により得られている
- ⑤農業等に従事する方の年齢が45歳以上の場合は、45歳未満の後継者がいる

⑥農業等に従事する方が所有する農地等において、適正に管理されていない土地がない

※既に生産緑地または特定生産緑地に指定されている土地については申請する必要はありません。

※生産緑地を解除した土地については受付ができません。

受付期間 1月4日(水)～3月31日(金)

問合せ 都市計画課都市計画G
☎55-9627

住宅に関する統計調査の準備調査を行います

総務省統計局では、令和5年2月1日現在で住宅・土地統計調査単位区設定事務を実施します。

この単位区設定事務は、令和5年度実施の住宅・土地統計調査にあたり、調査の円滑な実施と結果精度の向上を図るために統計指導員が無作為に選ばれた市内132調査区の状況を調査するものです。

1月中旬から、指導員が各地域や住宅の様子を調査に伺いますのでご理解・ご協力をお願いします。

問合せ 企画政策課まちづくり戦略G
☎55-9465



令和4年12月8日に市ホームページをリニューアル!

- ・写真や画像を多用することで、明るく、メリハリの付いた構成に変更
- ・利用者の多いスマホ閲覧用にレイアウトを変更
- ・トップページにて常時画面の左下にAIチャットボットを表示
- ・各ページにIDを発行し、ページ検索を簡素化

問合せ シティプロモーション課広報・プロモーションG ☎55-9584

愛知県特定最低賃金の改定

特定最低賃金は、都道府県ごとに特定の産業について設定されています。愛知県では、令和4年12月16日から以下の2業種の特定最低賃金額が改定されました。

特定最低賃金名	時間額
製鉄業、製鋼・製鋼圧延業、鋼材製造業	1,018円
輸送用機械器具製造業	997円

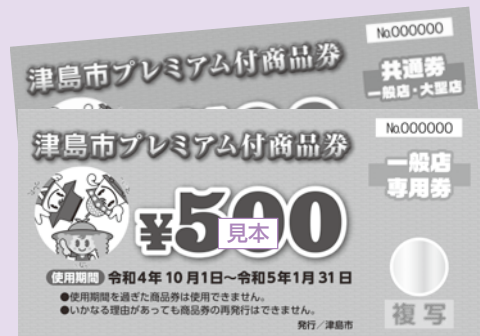
なお、産業や職種にかかわらず、愛知県内の事業所で働くすべての労働者に適用される愛知県最低賃金は、令和4年10月1日から時間額986円に改定されています。

問合せ 津島労働基準監督署
☎26-4155

津島市プレミアム付商品券の使用をお忘れなく!

津島市プレミアム付商品券の使用期間は、1月31日(火)までです。商品券は、津島市内の取扱店のみでの使用となります。商品券をお持ちの方は、使用期間内にお忘れのないようご利用ください。

※津島市プレミアム付商品券の詳細については、市ホームページなどをご覧ください。



問合せ 津島市プレミアム付商品券事務局
(津島商工会議所内) ☎28-2801
産業振興課商工G ☎55-9663



募集

津島市農業委員会の委員・
農地利用最適化推進委員

農業委員会の委員(主に農地の権利移動等の申請の許可・決定等審査のため、委員会の会議に出席して審議する)と、農地利用最適化推進委員(主に遊休農地の発生防止・解消の推進や担い手への農地集積の推進を行う)を公募します。

いずれも、地域農業者や農業団体等からの候補者推薦および公募により選考します。

詳しくは、募集要領をご覧ください。

人数 農業委員14人

農地利用最適化推進委員9人

期間 2月1日(水)～3月1日(水)

募集要領 農業委員会事務局(産業振興課農政観光G)、神守支所、神島田連絡所、市ホームページからご覧いただけます。

受付・問合 市農業委員会事務局
☎55-9653

農地の貸付および借受希望者

公益財団法人愛知県農業振興基金では、農地中間管理事業を実施しています。

この事業は、経営規模を縮小する農家から農地を借入れ、希望者に貸付けることで、農地の集約化や農家

の規模拡大などを図るものです。

農地の貸付け、借受けを希望する方は下記へ。

なお、農地の貸付けには諸々の条件があり、ご希望に沿えない場合もあります。

募集期間 随時

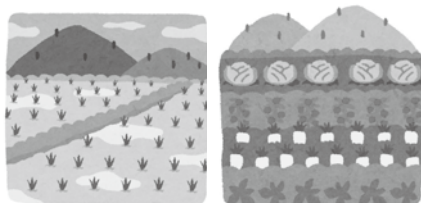
申込方法 JAあいち海部・JA海部東へ。

問合 産業振興課農政観光G

☎55-9653

愛知県農地中間管理機構

☎052-951-3288



県営住宅入居者

募集住宅

愛宕住宅(2DK)一般世帯枠2戸

愛宕南住宅(2DK)一般世帯枠1戸

申込用紙配布場所 名古屋尾張住宅管理事務所海部駐在(海部総合庁舎5階)、都市計画課(市役所4階)

申込 1月4日(水)～13日(金)に郵送で愛知県住宅供給公社へ(13日(金)の消印有効)。

※単身者の申し込みはできません。

問合 名古屋尾張住宅管理事務所海部駐在 ☎24-7330



催し

消防出初式

日時 1月8日(日)
午前9時～10時

場所 天王川公園丸池北側

内容 一斉放水、表彰伝達など

問合 消防本部総務課消防団G
☎23-0417

文化財消防訓練

日時 1月26日(木)
午前9時30分～10時

場所 津島神社

内容 神職による初期消火訓練、消防職団員による放水訓練
※訓練時間帯は、消防車両が会場周辺道路を通行します。市民の皆様にはご理解をお願いします。

問合 消防本部総務課消防団G
☎23-0417



お任せください!

半日型
リハビリ専門

ヒザ・腰痛を改善し元気を取り戻しましょう
津島柔整リハビリデイサービスセンター

送迎あり・体験できます

ヒザの痛み
何とかならない
かしら...



ニーズに
あった
個別指導

週1～2回の
体操で
健康づくり!

外出サポート
“お助け隊”で
お出かけも安心

ご自宅でのリハビリなら
ながた訪問鍼灸マッサージ
健康保険が使えます(※医師の同意書が必要)

寝たきりや
歩行が
困難な方に

ご自宅で
機能訓練が
できます

☎0567-23-3339 (夜間はこちら ☎0567-26-7711)

〒496-0833 津島市常盤町4-33-7 ※南小学校南門前の緑の建物です



財源確保のため有料広告を掲載しています。広告については市が推奨するものではありません。内容については直接広告主にお問い合わせください。

つしまおやこワクワク 体験活動フェスティバル!

日時 2月18日(土)

午前11時～午後3時

場所 文化会館大ホール

内容 子どもたちの自然・社会体験を支援している活動団体の事例発表や体験活動の情報提供、工作、クイズなど

入場料・参加費 無料(材料費が必要なコーナーもあります)

問合せ 社会教育課生涯学習・文化振興G ☎55-9421



チャレンジド・フェスティバル

障がいのある方に働く場などの情報発信や支援が必要な方への理解を広めるためのイベントです。

障がい福祉サービス事業所が個々のブースを設け、事業内容の紹介や事業所のPRを行います。また、事業所に通う子どもたちが作った作品の展示もあります。

日時 1月21日(土)・22日(日)

午前10時～午後3時

場所 生涯学習センター

問合せ 津島市障がい者総合支援協議会事務局 津島市社会福祉協議会 ☎23-4556

市制施行75周年記念事業 第16回津島てら・まち御縁結び

週末に市内のお寺巡りを楽しめる参加無料のイベントです。お寺巡りを通して地域の歴史や魅力に触れてみませんか。今回のテーマ「開扉祭」をモチーフにした絵付御朱印の授与も行います。

日時 2月4日(土)

午前10時～午後4時

場所 市内の寺社(計15寺社を予定)

内容 御朱印授与など

※詳細は、市ホームページおよびチラシをご覧ください。

申込 不要

主なチラシ配布箇所 市役所、津島駅、観光交流センター等

問合せ シティプロモーション課広報・プロモーションG ☎55-9589



第15回 信長の台所歴史 検定「津島の達人」

実施期間 2月13日(月)～3月12日(日)
(WEB試験のみ)

種目 「津島の達人」初級、上級

申込・受験方法 信長の台所歴史検定ホームページから登録していた

だき、実施期間中に受験してください。パソコン、スマートフォンから受験可能です。

受験料 1,000円(税込)

※1月16日(月)～2月28日(火)に、津島商工会議所指定口座へ振り込むか、直接持参。入金確認後、実施期間中に受験が可能となります。

主催 信長の台所歴史検定「津島の達人」実行委員会

後援 市、市教育委員会ほか

問合せ 津島商工会議所 ☎28-2800



津島市認知症介護家族交流会

日程・テーマ

1月17日(火) 市役所4階大会議室

「医師にいろいろ聞いてみよう!!」

講師 洪 英在氏(東員病院・認知症疾患医療センター医師)

2月21日(火) 市役所別棟2階入札室

※通常の交流会

3月14日(火) 市役所別棟2階入札室

「看護師さんに聞いてみよう!!」

講師 鈴木眞枝氏(看護師)

時間 午後1時30分～3時30分

対象 認知症の方を介護しているご家族

参加費 100円(お茶・お菓子代)

申込 電話または直接下記へ。

問合せ 高齢介護課地域包括ケアG ☎55-9471

文化会館 催しガイド

(12月1日現在)
※掲載している催し物の
名称などは予定です。

名称	日時	ホール	料金	問合せ
2023愛知県 ダンススポーツ競技会	1月29日(日) 午前10時	大	無料	愛知県ダンス スポーツ連盟 ☎052-731-6881



教室・講座

津島市防災講演会

南海トラフ巨大地震に備える

防災のスペシャリストが防災・減災についてお話しします。

日時 2月11日(土・祝)
午前10時～正午

場所 生涯学習センター小ホール
講師 平山修久氏(名古屋大学減災
連携研究センター准教授)

受付定員 60人(先着)

入場料 無料

申込 1月10日(火)～31日(火)の平日午
前8時30分～午後5時15分に直接
窓口または電話で下記へ。

問合せ 危機管理課危機防災G
☎55-9594

押し花教室

日時 2月20日(月)
午前9時30分～11時30分

場所 南文化センター
内容 押し花で干支(ウサギ)作り
対象 市内在住の高齢者等
定員 16人(抽選)

受講料 無料

教材費 700円(教室当日徴収)

申込 1月23日(月)・24日(火)の午前9時
～午後5時に南文化センターで直
接所定の申込用紙に必要事項を
記入の上、お申し込みください。

問合せ 南文化センター ☎24-6161



第62回市民くらしの講座

食品表示じっくり見たことありますか?

日時 1月21日(土) 午前10時～正午
場所 文化会館2階視聴覚室
講師 江端 貴氏(株式会社愛農流
通センター代表取締役)

定員 70人

参加費・申込 不要

問合せ 産業振興課商工G
☎55-9663

わくわく工作教室

日時 2月4日(土) 午後1時30分
(1時間程度)

場所 児童科学館
内容 「バレンタイン・ハートペア
キーホルダー」を作ろう!

対象 未就学児・小学生(保護者同伴)

定員 10人(先着)

参加費 無料

申込 1月20日(金)～2月3日(金)の午前
9時～午後5時(月曜日は除く)に電
話または直接下記へ。

問合せ 児童科学館 ☎24-8743



冬の星空教室

日時 2月4日(土) 午後6時30分
(1時間程度)

場所 児童科学館
内容 冬の星座や惑星を望遠鏡で
観察します(曇天雨天時中止)。

対象 小学生以上(小学生は保護者
同伴)

定員 15人(先着)

参加費 無料

申込 1月20日(金)～2月3日(金)の午前
9時～午後5時(月曜日は除く)に電
話または直接下記へ。

問合せ 児童科学館 ☎24-8743



子育て・健康

低所得の子育て世帯に対する 子育て世帯生活支援特別給付金

新型コロナウイルス感染症の影響を受けた低所得の子育て世帯に対し、生活を支援するため、給付金を支給しています。

支給要件をご確認の上、対象となる方でまだ申請されていない方は期限までに申請してください。

支給要件等詳細については市ホームページまたは下記へ。

受付期限 2月28日(火)まで

問合せ 子育て支援課子育て支援G
☎24-1121

愛知県子育て世帯臨時特別 給付金

愛知県では、新型コロナウイルス感染症が長期化する中で、食費等の物価高騰の影響を受ける子育て世帯を支援するため、給付金を支給しています。

令和4年9月分の児童手当(特例給付を除く)を市から支給されている方は、12月下旬に児童手当の口座に振り込みましたので、ご確認ください。

※児童手当現況届の未提出等で児童手当の支給がされていない方は、この給付金は支給されません。現況届等の提出をお願いします。

対象 令和4年8月31日時点で愛知県内に在住する令和4年9月分児童手当(本則給付)の受給者の方

給付額 児童1人につき1万円

申請 公務員の方は申請が必要です。お済みでない方は、職場での受給証明(支払通知書等)を添付の上、申請書を1月31日(火)までに下記へ提出してください。申請書は市ホームページからダウンロードできます。

問合せ 子育て支援課子育て支援G
☎24-1121



春休みに子どもの居場所を提供します



保護者が仕事等で家庭におらず、学童保育も利用していない小学生に安心・安全な居場所を提供します。また、指導員(大学生も可)を募集しています。子どもの面倒をみるのが好きで、指導員に興味がある方は下記へ。

実施日 3月27日(月)～4月4日(火)(土・日曜日は除く)

場所・定員・開所時間・利用料金

右表のとおり

対象 食事、身の回りのことが自分でできる小学生(新1年生・現6年生は除く)

持ち物 お弁当、水筒等

申込 1月5日(木)～23日(月)に子育て支援課にある利用申請書・就労証明書を記入し、提出してください。郵送申込の場合は1月23日(月)の消印まで受付。

利用申請書等は市ホームページからもダウンロードできます。

※詳細は、市ホームページまたは直接下記へ。

問合せ 子育て支援課 子育て支援G

☎24-1121

場所	定員	開所時間	利用料金
中央児童館	60人	午前8時～午後4時30分	1,000円
東小学校	62人	午前8時40分～午後4時30分	
西小学校	35人		
蛭間小学校	40人		
高台寺小学校	40人		

※定員を超えた場合、低学年優先の選考となり第2希望以降の利用場所または利用できない場合があります(兄弟揃っての利用ができない場合があります)。

中央児童館で遊ぼう!						中央児童館 ☎26-3540		
イベント	日付	時間	対象	受付期間	定員	内容	参加費	持ち物
なかよし広場	1月6日(金)	午前10時30分～11時15分	満1歳ごろから未就学児とその保護者	当日受付	なし	お正月遊びをしましょう	無料	タオル・上靴 水筒
	1月18日(火)					ボールであそびましょう		
スポーツ遊び	1月8日(日)	午後2時～3時	中学生・高校生	当日受付	なし	スポーツを楽しみましょう(卓球)	無料	タオル・上靴 水筒
ベビーマッサージ	1月23日(月)	午前10時30分～11時30分	0歳児とその保護者 ※1	1月10日(火)～	5組	お母さんのリラックス法ふれあい遊び	オイル代・資料代500円	バスタオル 水分補給できるもの
ハイハイ広場	1月24日(火)	午前10時30分～11時15分	0歳児とその保護者 ※2	当日受付	なし	栄養士さんとお話しましょう	無料	タオル・上靴 水筒
パパ半端ないって・そだねえ～会 コラボ	1月28日(土)	午後1時～3時	小学生とその父 中学生・高校生	当日受付	なし	卓球選手と卓球を楽しもう	無料	タオル・上靴 水筒
なかよし広場	2月3日(金)	午前10時30分～11時15分	満1歳ごろから未就学児とその保護者	当日受付	なし	手形、足形アートを 楽しみましょう	無料	タオル・上靴 水筒

○新型コロナウイルス感染拡大防止のため急きょイベントを中止させていただくことがあります。ご了承ください。

○開館時間:午前9時30分～午後5時(水曜日午後・木曜日・祝日の休館日を除く) 児童館に貴重品は持ってこないようにしましょう。携帯電話のご利用はお控えください。

○初回に来館の際に登録書の記載をお願いします。登録書に記載のある方は、電話での受付が可能です。

○定員のあるイベントの受付は、電話または直接児童館まで(定員になり次第受付終了) ※1 生後1カ月健診後～満1歳ごろ ※2 生後4カ月ごろ～満1歳ごろ

個別相談

子育てやお子さんの発達で心配なこと、困っている事はありませんか。専門職が子育てや発達、ことばに関する相談を受け、アドバイスや必要に応じた支援を無料で行います。

子育てや発達全般に関する相談	
1月	5日(木)、26日(木)
2月	22日(水)、24日(金)
3月	2日(木)、24日(金)
(水)	午前9時30分～11時30分
(木)	午後2時～4時
(金)	午前9時30分～11時30分

ことばの相談	
1月	10日、17日、24日
2月	7日、14日、21日、28日
3月	7日、14日、28日
すべて火曜日	午後2時～3時
○印	午後4時～5時

※相談員の都合で変更になることがあります。

場所 東地区子育て支援センター
(生涯学習センター内)

相談員 臨床心理士・言語聴覚士

対象 市内在住、0～18歳のお子さん
の保護者

定員 子育てや発達全般に関する相談1日2人、言葉の相談1日1人
(1人約1時間予約制)

申込 電話または直接下記へ。

問合 東地区子育て支援センター
☎24-1201

第6回親子遊び講座

日時 1月18日(水)
Aグループ…午前10時～11時
Bグループ…午前11時～正午

場所 生涯学習センター

内容 親子英語

対象 Aグループ…1歳以上2歳未満
の未就園児とその保護者10組
Bグループ…2歳以上の未就園児
とその保護者10組

申込 1月4日(水)午前9時から電話または直接下記へ。

問合 西地区子育て支援センター
☎24-0005

第5回親子交流教室

集団遊び、スタッフと一緒に遊びます。その中でお子さんに合った育児方法や接し方をアドバイスします。

日時 1月26日～3月23日
(毎週木曜日・全8回)
午前10時～11時15分

場所 東地区子育て支援センター
(生涯学習センター内)

講師 臨床心理士、作業療法士、保健師、保育士

対象 市内在住のお子さん(1歳6か月から就園前まで)と保護者

定員 5組(先着)

申込 1月12日(木)午前8時30分から電話で下記へ。

問合 東地区子育て支援センター
☎24-1201

糖尿病教室

日時・テーマ 下表のとおり

場所 市民病院2階講義室

内容 糖尿病の病態・合併症治療について

対象 どなたでも(当院に通院していない方も参加可能)

開催日	スケジュール		
	午後2時～3時		
1月13日(金)		動脈硬化の検査 (担当:臨床検査技師)	血圧測定について (担当:看護師)
2月10日(金)	糖尿病の基本 (担当:内分泌内科医師)	食事の話 (担当:管理栄養士)	運動しよう! (担当:理学療法士)
3月10日(金)		薬のはなし (担当:薬剤師)	血液検査・尿検査 (担当:臨床検査技師)

※内容は前後する場合があります。ご了承ください。

※車でお越しの場合は、駐車券を会場までお持ちください。

申込・参加費 不要(初回のみテキスト代500円が必要)

その他 参加者には当日、感染対策として、新型コロナウイルス感染症に関する問診票を記載していただきます。

問合 市民病院地域医療センター
☎28-5151 内線2113

つしま健活くらぶinヨシヅヤ

日時 1月24日(火) 午後2時～2時45分
(午後1時45分受付開始)

場所 ヨシヅヤ津島本店センターコート

内容 糖尿病○×クイズ&食べ物の仲間分け

講師 糖尿病予防し隊、食生活改善推進員

対象 65歳以上の方とその同伴者

定員 20人(先着)

参加費 無料

申込 不要(当日受付)

問合 市社会福祉協議会
☎23-5295、☎080-4730-6854





スポーツ

ウォーキング講座

～初心者向け、はじめての一步～

日時 2月3日、10日、24日、3月10日
(全4回、全て金曜日)

午前10時～11時45分

場所 総合保健福祉センター

※3月10日は天王川公園

対象 市内在住でおおむね64歳以下の方

内容 正しいウォーキングの方法やウォーキング前後運動などの運動実習

講師 健康運動実践指導者、健康づくり推進員

※3月10日は健康づくり推進員のみ

定員 15人(定員を超えた場合は初回参加者を優先後、抽選)

受講料 無料

申込 1月20日(金)までに下記へ。

問合せ 保健センター ☎23-1551

第15回愛知県市町村対抗駅伝競走大会チーム編成

1月14日(土)に開催されるこの大会に出場する津島市代表チームは下記のとおりです。

チーム編成 (敬称略・五十音順)

監督 平井章博(津島高校・稲沢高校教諭陸上部顧問)

コーチ 市井佑治(愛西市立佐屋西小学校教諭)

選手 第1区 江島楓葉(名古屋大学教育学部附属中)、渡邊希依(天王中)、第2区 角田健太(藤浪中)、横地良将(神守中)、第3区 大山周平(北小)、新田陽丸(東小)、第4区 伊藤瑠香(津島高)、新田沙良(津島高)、第5区 谷口くらら(西小)、藤松ゆず(南小)、第6区 小川楓、山田小雪、第7区 尾頭哲英、水野嘉久、第8区 田中晴基(津島高)、鳥羽恭平(愛知高)、第9区 尾頭樹音、佐藤雅成

日時 1月14日(土)(雨天決行)
午後0時30分

場所 愛・地球博記念公園内

その他 大会の様子はテレビ中継される予定です。

問合せ 社会教育課スポーツ振興G
☎55-9428



成績発表

市制施行75周年記念事業 第42回秋季市民バドミントン大会

11月6日(日) 西小学校体育館

(優勝者、敬称略)

参加30組

- ◇男子1部 浦上文顕、戸田慧人 組
- ◇男子2部 秋田信一郎、吉田 学 組
- ◇女子1部 原 歩、桑野美和 組
- ◇女子2部 三浦真知子、水野有未 組

市制施行75周年記念事業 第45回津島地区少年剣道大会

11月23日(水・祝) 錬成館 剣道場

(市内在学の優勝者のみ、敬称略)

参加者数119人

- ◇中学男子1年の部
入江十司郎(藤浪中)



栄 誉

紺綬褒章

坂井 裕氏、坂井 昌子氏(越津町)
歴史・文化のまちづくり事業推進のため、多額の私財を寄附された功績に対し、授与されたものです。

愛知県知事賞

伊藤美也子氏(藤里町)

多年にわたり、津島市の各種統計調査に尽力された功績に対し、統計功労者として授与されたものです。

第74回愛知県表彰

宇藤久子氏(現愛知県綱引連盟会長)

多年にわたり、体育団体の要職にあって、綱引競技の普及と競技力の向上に尽力し、体育の振興に貢献された功績に対し、授与されたものです。

あさいひこじ

浅井彦治氏(橘町)

多年にわたり、公立学校薬剤師として学校環境衛生の維持改善に尽力するとともに、関係団体の要職にあって、学校保健の向上に貢献された功績に対し、授与されたものです。



寄 附

ご厚意ありがとうございました

市内小中学校へ

海部東農業協同組合様

…かぶとまい「あいちのかおり」350kg

社会福祉基金へ

株式会社東興様……………現金

愛知県小商業協同組合

海部津島支部様……………現金

市への遺贈寄附の相談ができます

遺言書によって、ご自身が亡くなられた後に財産の全部または一部を寄附することを遺贈寄附といいます。

市への遺贈寄附を希望される方に対して、遺言書作成等の相談先としてご案内ができるよう、株式会社名古屋銀行と協定を締結しています。

お気軽にお問い合わせください。

問合せ 総務デジタル課庶務G

☎55-9606

成績発表

市制施行75周年記念事業

第58回津島市民総合体育大会

10/22
(土)

10/23
(日)

10/30
(日)

(秋季大会)結果

11/6
(日)

11/20
(日)

11/27
(日)

(優勝者、敬称略)

総参加者数 456人

軟式野球(参加4チーム、
参加者数76人)

◇一般の部

モリス

グラウンド・ゴルフ(参加者
30人)

◇男子の部

大橋謙次

◇女子の部

上田きみ代

バレーボール(参加5チー
ム、参加者53人)

◇一般女子の部

津島市民病院

テニス(参加者46人)

◇男子ダブルス

尾形昌彦・野田貴仁

◇女子ダブルス

幅 真由美・伊藤智帆

空手道(参加者42人)

■形競技

◇小学生初心の部

井戸田和久(神島田小)

◇小学生8・9級の部

村瀬梨音(南小)

◇小学生6・7級の部

栗木ひな(西川端小)

◇小学生4・5級の部

吉川玄人(基目寺小)

◇小学生1～3級の部

山田姫良来(佐屋小)

◇中学生有級の部

小森 翼(平和中)

◇中学生有段の部

桑原ひなた(藤浪中)

◇高校・一般有段の部

望月悠寿(清林館高)

■組手競技

◇小学生1・2年の部

石橋響太(永和小)

◇小学生3・4年男子の部

大河内詩喜(永和小)

◇小学生3・4年女子の部

山川咲月(立田南部小)

◇中学生男子の部

近藤寛斗(佐屋中)

バスケットボール(参加4
チーム、参加者43人)

◇一般男子の部

塩男

ゲートボール(参加4チー
ム、参加者23人)

◇混合の部

いきいきチーム

ボウリング(参加者34人)

◇中学生以下の部

塚本悠太(藤浪中)

◇一般男子の部

真野義照

◇一般女子の部

藤川和子

サッカー(参加5チーム、参
加者80人)

◇一般の部

ティーチャーズ

弓道(参加者29人)

◇中学生男子の部

三宅 蓮(暁中)

◇中学生女子の部

加藤陽彩(藤浪中)

◇一般男子の部

関 敏訓

◇一般女子の部

今見治代



市制施行75周年記念事業
スポーツ講演会

奥村流!
個々の能力の引き出し方
～イチローに学ぶ～

NPO法人ベースボールスピリッツ理事長の奥村幸治氏をお迎えし、講演会を開催します。奥村氏は、日本プロ野球オリックスブルーウェーブに入団後、元メジャーリーガーイチロー選手の専属打撃投手を務め、「イチローの恋人」としてマスコミに紹介され、話題の人となりました。イチロー選手のエピソードを交えながら、個々の能力の引き出し方を伝授します。



講師 奥村幸治氏
(NPO法人ベースボールスピリッツ理事長)

日時 2月4日(土) 午後2時～3時30分

場所 文化会館小ホール

参加費 無料

主催 市、市教育委員会、市スポーツ協会

申込・問合せ

1月5日(木)午前10時から下記で入場整理券を配布。※1人2枚まで(先着)
社会教育課スポーツ振興G(月～金曜日の午前8時30分～午後5時15分) ☎55-9428
市スポーツ協会事務局(生涯学習センター2階。水～日曜日の午前9時30分～午後3時30分)
☎58-5667



津島警察署からの
お知らせ 第57回

津島警察署 ☎24-0110

車の中には荷物を置かない!

昨年に比べ、駐車中の車内からバッグが盗まれる被害が増加しています。被害に遭った車の約40%が車のカギをかけていませんでした。車の助手席に見える状態でバッグ等が置いたままにされ被害に遭うケースが多くなっています。車内に荷物を置かないようにしましょう!



自転車安全利用五則が変わりました!

みなさん、自転車安全利用五則を知っていますか?全ての自転車利用者に対する乗車用ヘルメット着用の努力義務化を内容とする道路交通法の改正が行われました。これを機会に、自転車の安全利用を促進するため自転車安全利用五則が変わりました。

- 1 車道が原則、左側を通行
歩道は例外、歩行者を優先
- 2 交差点では信号と一時停止を守って、安全確認
- 3 夜間はライトを点灯
- 4 飲酒運転は禁止
- 5 ヘルメットを着用



自転車利用時は全ての方がヘルメットを着用しましょう。自転車の交通ルールを遵守し、交通事故に遭わないように気をつけましょう。

地域包括ケア システム特集③



高齢者を 支援する窓口を紹介します

問合 高齢介護課地域包括ケアG
☎55-9471

高齢者のみなさんが住み慣れたまちで自分らしい暮らしを送れるよう「医療」「介護」「予防」「住まい」「生活支援」を一体的に提供される体制を地域包括ケアシステムといいます。
今回は、地域包括ケアシステムの根幹である“地域包括支援センター”と「生活支援」の軸として活動する“生活支援コーディネーター”をご紹介します。

高齢者の総合相談窓口 地域包括支援センター

地域包括支援センターは、介護・福祉・保健・医療など、さまざまな面から高齢者の皆さんを支援しています。主な役割として、総合相談窓口として介護予防や介護保険サービス、認知症に関すること等の相談を受け付けています。お悩みの際はお気軽にご相談ください！地域の高齢者等に関する相談であれば、どなたでも無料で相談できます。



津島市北地域 包括支援センター 古川町2-56 ☎22-4771	日時	月～土曜 午前9時～午後5時(祝休日、年末年始除く)	
	担当区域	東小学校区(1)	東小学校区(2)以外
		北小学校区	全域
		西小学校区(1)	天王通り1・2丁目、高屋敷町、上之町、中之町、本町1丁目、馬場町、寿町、上河原町、池須町
	蛭間小学校区	全域	
津島市中地域 包括支援センター 南新開町1-98 ☎23-3463	日時	月～金曜 午前9時～午後5時(年末年始除く)	
	担当区域	東小学校区(2)	埋田町、深坪町、大字津島、新開町、南新開町、大字日光、中一色町字上山・北山
		西小学校区(2)	西小学校区(1)以外
		南小学校区(1)	南小学校区(2)以外
津島市南地域 包括支援センター 唐臼町半池72-6 ☎32-3066	日時	月～土曜 午前8時30分～午後5時30分(祝休日、年末年始除く)	
	担当区域	南小学校区(2)	東愛宕町、杵前町、元寺町、愛宕町5～9丁目
		神守小学校区	全域
		高台寺小学校区	全域
神島田小学校区		全域	

詳細は右記
二次元コードから
ご覧いただけます



住民と地域の繋がりを創る 生活支援コーディネーター

生活支援コーディネーターは、地域において、生活支援・介護予防サービスの体制を整えていくための調整役です。市では、オレンジ色の服を目印として、社会福祉協議会の職員が活動しています。

どんな活動をしているの？

地域の話し合いの場に伺い、地域でお互いに支え合う仕組みづくりのお手伝いをしたり、関係者と話し合い地域全体の課題解決に向けた取り組みを行っています。



身近な社会資源を募集中！

暮らしやすい生活基盤のために、生活支援サービスの把握に努めています。場所や活動に関する、あなたの知っている耳寄りな情報を教えてください。自ら活動しているものも大歓迎です！

問合 市社会福祉協議会
生活支援コーディネーター ☎23-5295 ☎080-4730-6854

在宅医療のことなら

海部医療圏 在宅医療・介護連携支援センター (あまさぽ)

☎58-5989



医療や介護が必要になっても、可能な限り人生の最期まで、住み慣れた地域で安心して生活できるよう、限られた医療、介護資源を広域的かつ効率的に活用するために、海部医療圏7市町村(津島市、愛西市、弥富市、あま市、大治町、蟹江町、飛島村)が共同で運営しています。

業務内容 住民の方へ在宅医療を身近なものとして考えることができるよう、チラシの作成や講演会等の普及啓発、在宅医療に関する相談対応を行っています。

場所 神守支所1階会議室

開設時間 午前8時30分～午後5時15分(土・日曜日、祝日は除く)

『つしま短時間家事サポーター』養成講座

養成講座を受講し地域で高齢者を支えるサポーターとして活動しませんか。

この講座は、通常の『つしま家事サポーター養成講座』とは異なり、短時間で受講が修了する代わりに、活動内容がゴミ出しの短時間生活援助に限定されます。日中の活動が難しく、ゴミ出しの活動のみを行いたい方にはこちらの受講がおすすめです。

日時 下記日程のうちいずれか

- ・2月16日(木) 午後2時～3時30分
- ・2月17日(金) 午前9時30分～11時
- ・2月20日(月) 午後2時～3時30分
- ・2月21日(火) 午前9時30分～11時

場所 総合保健福祉センター
2階 福祉活動室

対象 ・満18歳以上の方

- ・活動先(市内高齢者宅)から近くのゴミ集積所まで、ゴミ出しの代行ができる方
- ・健康でささえあいの気持ちのある方

受講料 無料

申込 各日程の1週間前までに下記へ。

- その他** 受講後、サポーターとして活動すると、手当をお支払いします。
- ・ゴミ出しの短時間生活援助(10分程度) 100円

問合せ 市社会福祉協議会 生活支援コーディネーター ☎23-5295 ☎080-4730-6854

今月のバランス献立

鶏手羽元と根菜のポトフ
トマトのチーズ焼き



1人分 473kcal 塩分2.5g

鶏手羽元と根菜のポトフ 材料(2人分)

鶏手羽元240g(6本)、大根100g、にんじん120g(小1本)、
かぶ100g(小半分)、冷凍ブロッコリー90g(6房)、
A【ローリエ1枚、水700ml、塩2g(小さじ1/2弱)、
コンソメ1/2個】

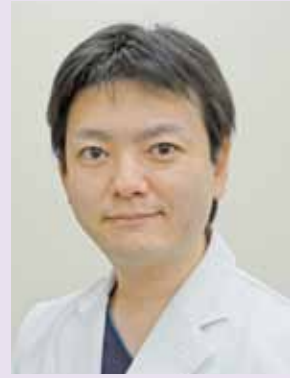
作り方

- ①鶏手羽元は骨に沿って切り込みを入れる。
大根、にんじん、かぶは乱切りにする。
- ②鍋に①とAを入れて中火にかけ、煮立ったら蓋をして弱火で30分煮る。
- ③冷凍ブロッコリーを入れてひと煮立ちさせる。

※市役所1階市民情報サロン・保健センター2階・ヨシツヤ情報コーナーにレシピがあります。
また市ホームページにも掲載しています。

動画でも公開中





透析シャントPTA <Percutaneous Transluminal Angioplasty>

血液透析

血液透析については「なんとなく知っている」という方が多いのではないのでしょうか。腎臓が悪くなってしまった方に広く行われている治療法です。針を2本腕に刺して血液を体外に取り出し、機械を通して血液を綺麗にして体に戻す治療法であり、日本全国で35万人弱の方が受けています。週3回、1回4時間ほどかかる治療法であるため通院負担はあるものの最近では透析の質も向上し日本は世界で最も良い治療成績をキープし続けています。

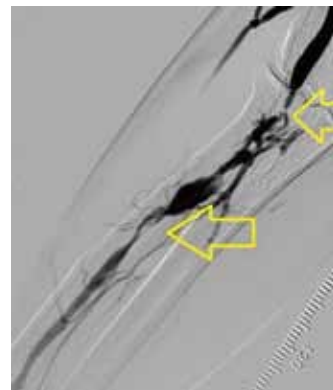
シャント

さて、血液透析を行うには通常の腕の血管では不可能です。シャントという太い血管が必要で、これは手首付近の動脈と静脈を繋ぎ合わせるという手術により作成します。局所麻酔で1時間程度の時間がかかり当院では3泊4日入院でできる比較的小さい手術です。通常の腕の血管は30ml/分程度の血流しかありませんが、シャントは800ml/分前後の非常に多い血流を確保でき、そこから200ml/分程度の血液を採り機械を通して綺麗にすることで十分な透析治療が可能となります。

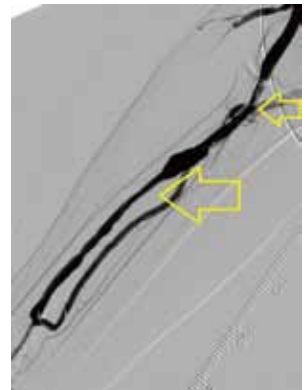
透析シャントPTA

シャントは定期的なメンテナンスが必要な場合があります。週3回針を刺すためシャントは直接傷がつくこともありますし、血流が非常に多いために血管壁にゴミが蓄積したり、流れて微小な傷がついたりして徐々にシャントが細くなってくることがあります。その際にはPTA(経皮的血管拡張術)によって治療が可能な場合があります。まずシャントに血管内治療器具を挿入し、造影剤を流して狭い部分を見つけます。ワイヤーを進めてその後バルーン(風船状の治療器具)で血管の中から広げることによって病変部位の治療を行います。最後にしっかりと広がっていることを確認して終了となります。文章で書くと簡単なことではありますが、血管は非常に多くの枝があり狙っている血管にしっかりとバルーンを進めることは大変な時もあり技術を要します。

治療前
(矢印が狭窄部位)



治療後
(矢印が元の狭窄部位)



当院では循環器内科医師とも協力し、特殊な金属が入ったバルーンや、狭窄が再度生じにくいように薬剤を塗布したバルーンなど病変に応じて様々な道具を駆使してPTAを行うことも可能です。

最後に

腎臓内科医というといわゆる内科的な、椅子に座ってデータを読んで薬を投与して……というイメージかもしれませんが、もしくはあまり馴染みがなく普通の人がかからない珍しい疾患を診ているのかな?という印象かもしれません。実際にそれはある意味は正しく、腎臓内科医が最も複雑な患者さんを診察し、最も多くの薬剤を使用することが論文で示されています(Marcello Tonelli, et al. JAMA Network Open. 2018;1(7):e184852. doi:10.1001/jamanetworkopen.2018.4852)。その一方で手術やPTA、腎生検などの様々な手技を行い日常診療に当たっています。透析治療はもちろんしないで済むのであればそれが一番ですが、透析が必要になった際には内服薬の変更やシャントのメンテナンス、透析の設定の調整など様々な手段を講じて治療を行い、トラブルなく皆さんが快適に日々を過ごしていけるように粉骨砕身していく所存です。

2月の母子健康診査、教室のお知らせ

会場・予約先・問い合わせは保健センター

※新型コロナウイルス感染拡大防止のため、開催中止や内容の変更をさせていただく場合があります。

種別	日	受付時間(開催時間)	対象	定員	持ち物
HAPPY マタニティ (妊娠編)	19(日)	午前9時45分～10時 (午前10時～11時40分)	妊娠中の方とその家族 内容:妊娠中の食事や過ごし方についての講話	30人 予約制	母子健康手帳
離乳食教室	8(水)	午前9時45分～10時 (午前10時～11時30分)	1歳未満のお子さんをもつ保護者	25人 予約制	母子健康手帳
4カ月児 健康診査	15(水)	午後1時～2時 ※指定された時間	生後4カ月を過ぎたお子さん ※対象者に個別通知をします (1歳未満まで受診可)	—	母子健康手帳 問診票 バスタオル
1歳6カ月児 健康診査	2(木) 16(木)	午後1時10分 ～2時10分 ※指定された時間	※対象者に個別通知をします (2歳未満まで受診可)	—	母子健康手帳 問診票 バスタオル
2歳児歯科 健康診査	9(木)	午後1時～2時 ※指定された時間	2歳以上3歳未満のお子さん ※対象者に個別通知をします	—	母子健康手帳 問診票 タオル
3歳児 健康診査	17(金)	午後1時～2時10分 ※指定された時間	※対象者に個別通知をします (4歳未満まで受診可)	—	母子健康手帳 問診票 視力・聴力アンケート

☆乳幼児健康診査はすべて1～2時間程度かかります。乳幼児健康診査を受けていない方は、保健センターの保健師がご家庭を訪問します。

☆3歳児健康診査では当日会場にて尿検査を実施します。

☆麻疹(はしか)、風しん(三日ばしか)、水痘(水ぼうそう)、流行性耳下腺炎(おたふくかぜ)、インフルエンザ、とびひ等にかかっている方は、医師の許可が出てからお越しください。

☆予約制の場合は、定員になり次第締め切らせていただきます。

☆暴風警報等が、愛知県西部地方に発令された場合は実施できないことがありますので、保健センターにお問い合わせください。

★あなたの健康づくりを応援します 保健師・管理栄養士・歯科衛生士が担当します。

事業名	内容	開催日時・場所
健康ホットライン ☎27-1021(相談専用)	ご自身や家族の健康について、また、育児に関する ことを専用電話で保健師が相談をお受けします。	月～金(祝日を除く) 午前9時30分～11時
健康相談	生活習慣病など健康に関すること。 血圧・体脂肪・喫煙度・HbA1c簡易測定もできます。	月～金(祝日を除く) 午前9時～午後4時 ※要予約 ※電話相談可
こころの健康相談	こころの不調への早期対応、予防に関すること、 ひきこもりに関すること。	
お口の健康相談	歯みがきの方法等、歯科に関すること。	1月20日(金)、2月17日(金)※要予約 ※上記以外の日程でも相談可能
家庭訪問	ご家庭に訪問して相談をお受けします。	
栄養相談	食生活に関する相談を管理栄養士がお受けします。	

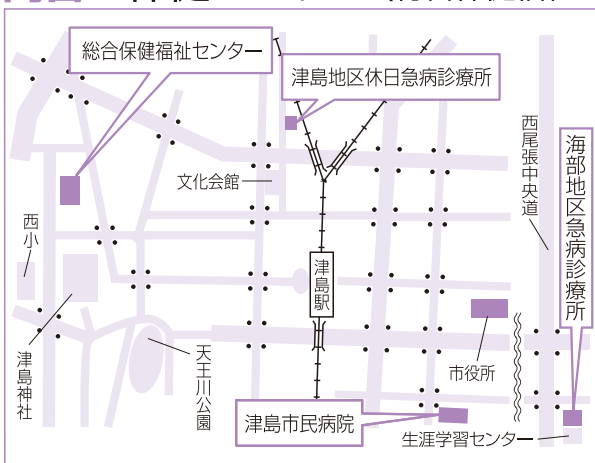
くすり安心電話

津島海部薬剤師会
会員が、緊急時の薬
の相談に応じます。

午後9時～午前0時

☎090-2136-3858

問合 保健センター(総合保健福祉センター内) 所在地 上之町1-60 ☎23-1551



津島地区休日急病診療所 内科・小児科 日曜日・祝日 午前8時30分～11時30分 午後1時～4時30分 所在地 藤浪町4-14 ☎24-3611	海部地区急病診療所 内科・小児科 平日 当面の間、休診 土曜日 午前9時～11時30分 午後1時～4時30分 日・祝日 午前9時～11時30分 午後2時～4時30分 所在地 荻原町字郷西37 ☎25-5210
津島市民病院 所在地 橋町3-73 http://www.tsushimacity-hp.jp/ ☎28-5151	診療可能な病院を案内します 消防本部 ☎23-0119 救急医療情報センター ☎26-1133

上記医療機関を受診される場合は、それぞれの時間外窓口事前に電話確認のうえ受診してください。

全国大会出場

公益財団法人日本バドミントン協会
創立75周年記念事業
第31回全国小学生バドミントン
選手権大会(石川県金沢市)

の だ ちあき
野田千瑛さん(西小学校5年生・大縄町)
出場経緯 第34回東海小学生バドミントン選手権大会5年生以下男子ダブルス種目において優勝し、出場資格を得たため



第77回天皇賜杯・皇后賜杯全日本ソフトテニス選手権大会
(香川県高松市)

つる み かずお
鶴見和生さん(中一色町)
出場経緯 全日本選手権大会愛知県予選会において第3位となり、出場資格を得たため

☺ 子どもの目

やりきった スタンツ

7月1日・2日に野外活動に出かけました。ぼくが一番印象に残っているのは、スタンツです。活動班でスタンツを決める時からなかなか決まらずてこずっていました。準備や練習も思うように進まず、ぼくは他の班と比べて遅れているように感じました。みんなで考える時間が少ない中、ぼくがルール説明を書きました。書いていた時は「何かしら反対をされるのではないだろうか」と思い、いろいろ不安でいっぱいでした。当日のキャンプファイヤーまではみんなも不安そうな顔を

していました。

「こんばんは、どなたです?」「4班で一す」「では、どうぞ」4班の出番が来ました。その時、ぼくの心はドキドキしていました。ルール説明が終わりスタンツが始まりました。やっているとき、みんなの笑顔が見えました。「3、2、1、0」ゲームが終わり、気づくと自分も笑顔になっていました。みんなから「楽しかった」という声が聞こえ4班全員が笑顔になりました。大変だった練習も何もむだではなかったと思えて、すごくうれしい気持ちになりました。



高台寺小学校 5年
かわくち けいせい
川口晴生さん

📖 ほんのひととき

皆さんと本との出会いを求めて、新着の図書をご紹介します。

児童書



『もしも深海でくらしたら』
山本省三 作
長根浩義 監修
WAVE出版

今より少し先の未来。もしかしたら私たちは、深海で生活したり、気軽に深海へ旅行に行ったりすることができるようになるかもしれません。

もしも深海で暮らすことになったら、どんな生活が待っているのでしょうか。食べ物? 電気? 地上での生活とちがうところ・同じところ、比べてみるのももしろいかもかもしれません。

まだまだ私たちの知らないことも多い深海の生き物や様子を、深海工レベーターに乗って見に行ってみましょう。

『マスク越しのおはよう』
山本悦子 著 田中海帆 絵 講談社

『モモンガのはいたつやさん もりのいたずらっこ』
ふくざわゆみこ 著 文溪堂

一般書



『絶版本』
柏書房編集部 編
柏書房

絶版本。それはもう新品で入手することが叶わない本。

新版が出たことで旧版が絶版になることもあれば、長らく品切れ状態が続く、気付けば絶版とされているもの、絶版宣言はされていないけれど、品切れ・重版未定のまま事実上の絶版状態であるものもあるでしょう。

この本は、「いまこそ語りたい『絶版本』はなんですか?」をテーマに、様々な方が絶版本(事実上の絶版含む)の思い出や思い入れを語った読書エッセイ集です。

『濱地健三郎の呪える事件簿』
有栖川有栖 著 KADOKAWA

『絵本のことば詩のことば』
内田麟太郎 著 皓星社

[1月の休館日]

1日(日・祝)~3日(火)(年始)
24日(火)

※毎月第4火曜日は、館内整理のため、分室(生涯学習センター、神島田公民館)もお休みします。ご自宅から図書館ホームページで蔵書検索ができますので、ご利用ください。津島駅構内(切符売場前)に「図書返却ポスト」を設置していますので、ご利用ください。



わたしのおもちゃ できたよ!

22・11・5(土)
東公園 はなのき広場

学童9クラブが、子どもたちに手作りの楽しさや忘れかけている伝承遊びを教える「生かそうみんなの手を」。今年は青空の下で開催されました。

子どもたちは、紙コップやビー玉を使ったおもちゃ、キラキラのプレスレット、保冷剤とアロマオイルで作る芳香剤などから好きなものを選択。色やデコレーションにこだわった手作りおもちゃが完成すると、「見て!見て!」と嬉しそうに遊ぶ様子が見られました。



地域のくらしを守る 技術を磨いています

22・11・6(日)
ヨシヅヤ津島本店
映画館南側

「第21回津島市消防団消防技術発表会」を開催し、全8分団が建物火災を想定したコースに臨みました。発表したのは、ホース延長して火点に見立てた標的を放水により射抜く技術。

3階の高さの火点に対しては、ホース延長方法が自由のため、ホースを持って階段を上ったり、下から引き上げたり、上から下ろしたりと、各分団で工夫を凝らした火災戦術を披露しました。



自分たちのまち 自分たちできれいに

22・11・12(土)
市内全域

この日、自治会やボランティア団体を中心とした、市民総ぐるみの地域美化運動「ごみゼロ運動」を実施しました。運動には80団体2,266人が参加し、可燃ごみ3,670kg、不燃ごみ680kg合わせて4,350kgのごみを回収しました。

地域の道路や公園等はきれいであることが当たり前ではありません。これを機会にきれいなまちを継続できるよう1人ひとりが美化意識を持ちましょう。



ゴール目指して 全力疾走

22・12・4(日)
天王川公園

「第47回津島天王川マラソン大会」が開催されました。大会には子どもから大人まで509人が参加し、冬の寒さに冷え込む天王川公園を熱く盛り上げました。

小学2年生以下の児童とその保護者が参加する親子の部では、様々な親子の姿が見られました。懸命にお父さんの背中を追いかけるお子さん、お母さんを引き離さんとばかりに疾走するお子さん…。走る様子は親子の数あれど、ゴールした後はどの親子も一緒に完走を喜び、笑顔を見せました。

発行

津島市市長公室シティプロモーション課 〒496-8686 愛知県津島市立込町2-21

☎24-1111(代表)

ホームページから施設の所在地・電話番号が確認できます。

☎55-9584(ダイヤルイン)

🌐 <https://www.city.tsushima.lg.jp>

「市政のひろば」にご自身の写真が載っている場合、お申し出いただければ差し上げます。

広告

募集

掲載料には広告デザイン料・制作費は含みません。

令和5年度 広報紙・ホームページ

市では財源確保のため、有料広告を募集しています。広告は市の発行物等にふさわしいものに限り、掲載にあたっては審査があります。

募集内容 下表のとおり

申込 1月20日(金)までに所定の申込用紙に記入の上、下記へ。

※期日までに申し込みのあった広告については、同日以後に掲載の可否を決定します。

※詳細については、市ホームページまたは下記へ。

申込・問合せ先 シティプロモーション課広報・プロモーションG ☎55-9584

広告代理店 (株)中日総合サービス ☎25-6465

募集発行物等	媒体概要	掲載月	広告数・規格	掲載料(税込)
広報紙 「市政のひろば」	毎月1回発行 約26,400部作成 全世帯配布	令和5年5月号～ 令和6年4月号	裏一面広告(最終ページ) 毎号(月)1枠 4色刷 縦27cm×横18cm	1枠:104,760円 2回目以降:94,280円
			中面最下段広告 毎号(月)最大4枠 2色刷 縦6cm×横18cm	1枠:15,710円 2回目以降:14,660円
市ホームページ	年間アクセス数 933,743件 (令和3年度実績)	令和5年4月分～ 令和6年3月分	バナー広告(毎月10枠をトップ ページに掲載) 1枠あたり 縦35ピクセル×横200ピクセル 7KB以内 ファイル形式 GIF(アニメ含む)・JPEG形式	1カ月:5,230円 6カ月連続:26,150円

津島市巡回バス

ふれあいバス(津島市巡回バス)の車体および車内に掲載する広告を募集しています。

「ふれあいバス」は、毎日(日曜日、年末年始を除く)市内を4コース17便運行し、令和3年度は、延べ4万6千人を超える方々にご利用いただきました。

募集内容 下表のとおり

※広告の掲載状況により希望の場所に掲載できない場合があります。

申込 所定の様式に記入の上、各申込期限までに下記へ。

広告募集の詳細および申込様式は、市ホームページからご覧いただけます。

申込・問合せ先 企画政策課まちづくり戦略G ☎55-9465



掲載場所	規格	掲載料月額(税込)	枠数	申込期限
車内広告(窓上枠)	日本産業規格B3 (縦364mm×横515mm)	2,200円	10	掲載30日前
車内広告(運転席後部枠)		3,300円	2	
車両後面ラッピング	縦350mm×横1,360mm	6,050円	2	掲載60日前
車両左面ラッピング	縦950mm×横1,350mm	18,150円	2	
車両右面ラッピング	縦950mm×横2,300mm	30,800円	2	
車両全面ラッピング	前面・屋根およびガラス部分を除く 車両側面および後面	55,000円	2	