

2018
8

NO.1494
2018.AUGUST

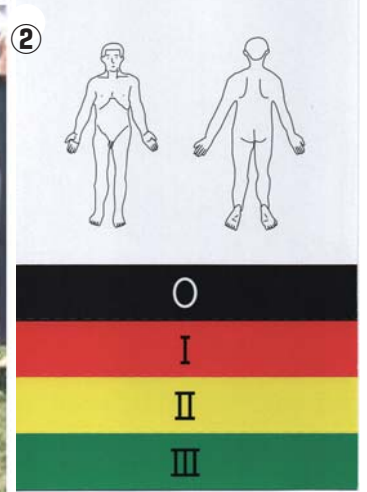
市政のひろば

つしま



「津島祭礼図屏風」高精細複製品が
寄贈されました

- 8月の市民課・保険年金課・税務課・収納課窓口延長日は1、8、15、22、29日です。午後7時まで利用できます。
- 神島田連絡所(☎31-0773)では、土・日曜日(祝日・振替休日を除く)に住民票の写しと印鑑登録証明書の交付(印鑑登録証が必要)を行っています。



災害に備える 市民病院



①国営木曾三川公園で開催された「海部地方総合防災訓練」の様子 ②トリアージタグ
③④市民病院のDMAT隊員

DMATとは災害派遣医療チームとも呼ばれ、災害時に活動できるように訓練された医師、看護師、業務調整員で構成された医療チームです。津島市民病院でも訓練を受けたDMAT隊員が11名在籍しているという時にはチームとして活動することが可能です。

災害拠点病院とは災害時の救急医療を担うため、耐震構造であること、自家発電や受水槽等で生活基盤が維持できること、ヘリコプターが離発着できることなどの機能を備えた病院です。愛知県内には現在35の災害拠点病院があり、津島海部地域では津島市民病院と弥富市の海南病院の2病院が災害拠点病院に指定されています。

「災害拠点病院」や「DMAT」をご存知ですか。テレビドラマで題材に取り上げられていたこともあり、聞いたことがある方もいるのではないのでしょうか。
地震・台風などの災害や飛行機・列車事故などが起きた場合は多くの傷病者が発生します。こうしたときに対応するのが災害拠点病院やDMATです。

「災害拠点病院」と
ディー・マット
「DMAT」

訓練

市民病院ではいざというときのために、日ごろから訓練を実施しています。

6月には看護師が中心となりトリアージ・災害初期診療訓練を実施しました。災害発生時、誰を最優先に治療するか、誰を待機させることができるかなどを短時間でトリアージし、トリアージした患者をどう初期診療していくかを訓練しました。

秋には全職員を対象とした院内災害訓練を予定しています。普段から災害に備えて、いざというときに地域の皆さんの命を守ることも市民病院の役割であると考えています。



▲市民病院内で行った「トリアージ・災害初期診療訓練」の様子

また、関係機関との連携をした訓練も実施しています。6月には国営木曾三川公園で開催された海部地方総合防災訓練に参加しました。津島市医師会や海部医師会の医師が被災した患者の重症度と緊急度から治療や搬送の優先度を決めるトリアージを行い、津島市民病院DMATが応急処置およびトリアージされた傷病者をヘリポートへ搬送し、自衛隊に引き渡す訓練を実施しました。

今月26日に実施される愛知県・津島市総合防災訓練に参加します。医療救護活動訓練、ライフラインの応急送電・送力訓練、ヘリコプターによる搬送訓練等を行います。

連携

※トリアージとは

災害・事故現場などで一時に大勢の負傷者が発生したときに、患者の重症度に基づいて、治療の優先度を決定して治療の順番を決めること

この「トリアージタグ」を患者さんに付けます



実際の災害医療は、市民病院だけでなく何とかなるものではありません。地域の医師会や薬剤師会との連携も必要です。津島市では、災害時には被災した軽症者を治療するための救護所を東小学校と神守小学校に設置することになっています。救護所では地域の診療所などの医師が治療を行い、重症者は市民病院に搬送するというようなお互いの役割分担を進めています。もし、何かあったとき、命の危険が少ない軽症であれば、近くに設営される救護所へ行って応急処置を受けていただきたいと思います。

情報共有

災害時に重要なのは他の医療機関との情報共有であり、特に地震など広域災害では全国的な情報共有が不可欠です。

市民病院では、地震、災害などの緊急時に安定した通信手段を確保できるよう衛星電話を所有しています。また、インターネットを使って全国の災害拠点病院間の情報が共有できるE-MIS（広域災害救急医療情報システム）を活用し、災害時に被災した都道府県を越えて広域的に情報を集約・提供できるように備えています。いつでも誰でも対応できるように、様々な職種の職員によるE-MIS入力訓練も年4回実施しています。

災害医療の目的は、一人でも多くの命を救うことです。そのために、市民病院では多くの準備をしています。しかし、すべての被災者には対応できないのも現実です。自分の身は自分で守ることも災害時には必要です。「備えあれば憂いなし」と言うように、けがをしないよう棚を固定したり、常備薬をすぐ持ち出せるよう置き場所を決めたり、皆さんも自分自身でできることを実践してみてください。

市民病院は、これからも災害時に命を守る拠点としての役割を果たすよう励んでいきます。

9月1日(土)は「防災の日」

8月30日(木)～9月5日(水)は「防災週間」

問合せ 危機管理課危機防災G ☎55-9594

「防災の日」は、大正12年に関東大震災の起きた日です。「防災週間」は、台風、地震などの災害についての知識を身につけ、備えをしてもらうために定められました。また市では、第3日曜日を「家庭防災の日」としています。ご家庭において毎月定期的に防災・減災について話し合い、災害に備えましょう。

身近な対策の例

- ・ 保存のきく食品や水等の家庭用備蓄品を備えておきましょう。
- ・ 防災訓練などに積極的に参加し、いざというときに備えましょう。

避難所・避難場所

- ・ 避難所は8小学校を先行して開設します。
 - ・ 自主的に避難される場合は、食料・飲料水・防寒具等を各自で持参してください。
 - ・ ハザードマップは、いつでも目につく場所に保管しましょう。
- ※避難所・避難場所一覧、非常持ち出し品チェックリスト、家具転倒防止の方法など、市ホームページ(安全・安心→防災)をご覧ください。

○防災ほっとメール登録方法○

市では、「避難準備・高齢者等避難開始」、「避難勧告」や「避難指示(緊急)」を発令した場合に携帯電話でのメール機能を使って、確実に情報を受け取ることができる「防災ほっとメール」を運用しています。携帯電話で、下記URL「防災ほっとメール」にアクセスをして、登録をお願いします。

<http://www.anshin-bousai.net/tsushima/>

- 迷惑メール防止対策をされている方は、受信できるドメインとして「anshin-bousai.net」を許可してください。
- URL付きメールの受信を許可してください。
- メールアドレスの登録は無料ですが、ニュースメールが発行され着信すると、各携帯電話会社の通常のポケット料金がかかる場合があります(1メールあたり0～2円程度)。



洪水情報を緊急速報メールで発信!

国が管理する木曾川で氾濫の危険が高まった時、緊急速報メールが自動で発信されます。メールが届いたら、雨の降り方や木曾川の今の水位を「川の防災情報」で確認しましょう。

問合せ 国土交通省木曾川下流河川事務所
☎0594-24-5715

パソコンから
<http://www.river.go.jp/>
スマートフォンから
<http://www.river.go.jp/s/>



平成30年度愛知県・津島市総合防災訓練

「県民総ぐるみ防災訓練」の一つとして、愛知県、津島市、各防災関係機関、地域住民等の参加協力のもとに、総合防災訓練を実施します。

この訓練は、大規模災害発生時における迅速かつ的確な応急活動のための協力体制の確立や、地域の連携を活かした防災力の強化を図るとともに、防災意識の高揚を図ることを目的としています。

倒壊家屋からの救出救助訓練やヘリコプターからの吊り上げ訓練等を行い、展示エリアでは、地震体験車(なます号)や煙体験ハウスをはじめとする様々な啓発ブースが出展します。

日時 8月26日(日) 午前9時

場所 東公園(南新開町)

※気象警報発令などにより中止となる場合があります。



サイレン吹鳴のお知らせ

市では、防災の日に、防災訓練の一つとして県が行う「あいちシェイクアウト訓練」に連携して、サイレン吹鳴を次のとおり実施します。

日時 9月1日(土) 正午

吹鳴場所 市消防本部
市消防団(各分団車庫)

吹鳴方法 サイレン(1回)45秒

重度な要介護状態となっても住み慣れた地域で自分らしい暮らしを続けるための仕組み『地域包括ケアシステム』。津島市地域包括ケアビジョンでは、その仕組みを構築するための取組の重点項目を6つ掲げました。その重点項目について、今月号から毎月1項目ずつ紹介します（ビジョンは、市ホームページまたは市の施設でご覧になれます）。

第2回 取組の重点項目① 住み慣れた地域・自宅で受けられる『医療と介護』

こんな疑問や不安はありませんか？

『介護状態が重度となり、通院もできなくなったら、入院・入所しかないのかな？』

そんなことは、ありません。

本人の希望と周囲の理解があれば、在宅医療と介護サービスを使いながら自宅やグループホームなど住み慣れた場所で暮らすことが可能です。



『在宅医療ってなあに？』

通院が困難となった方の自宅や施設などを、医師などの医療者が訪問し、必要な医療を行うものです。

具合が悪くなったときに診察する「往診」と、寝たきりの方や慢性の病気で在宅療養をしている方などを定期的に訪問して計画的な医療を行う「訪問診療」があります。



『在宅だと、急変した時が不安で・・・』

急変時には、在宅医療担当医と連携し、在宅療養後方支援病院（市民病院など）が24時間入院を受け入れる体制が整っています。



『わたしも利用できるかな？ 費用の目安は？ 詳しく相談したい・・・』

在宅医療を受けるには一定の要件があります。また、すべての医療機関が行っているわけではありません。今後の医療をどのように受けられるか、まずは、かかりつけ医に相談してみましょう。

住み慣れた場所で暮らし続けるための支援は、医療のほかにも、介護サービスなどさまざまなものがあります。在宅生活全般について、市内3カ所の地域包括支援センターに相談できます。お住まいの地域によって担当のセンターが異なります。詳しくは、市政のひろば4月号11ページまたは市ホームページをご覧ください。



できる限り住み慣れた場所で暮らすための仕組みを地域に根付かせるため次の取り組みを進めます。



多職種連携

医師だけでなく、訪問看護師・歯科医師・薬剤師・ケアマネジャー・ヘルパーなど、多くの人たちが訪問してケアします。皆さんの希望、病状やケアの進め方を共有して適切な支援ができるよう、連携体制を構築します。



さらなる在宅医療の推進

医師の負担軽減を図るなど、多くの医師が在宅医療に取り組める環境を整備します。



海部医療圏全体での取り組み

海部地区の他市町村のサービス利用も多いことから、海部医療圏全体で医療・介護連携に取り組めます。

※次回は、取組の重点項目② 誰もが自分の将来に関心をもって取り組む『健康づくりと介護予防』を紹介します。

国民健康保険からのお知らせ

被保険者証の更新について

国民健康保険被保険者証は、2年ごとに更新されますが、現在お使いの保険証の有効期限は8月31日です。新しい保険証は簡易書留郵便で今月中に届くように発送します(ただし、短期証の方は保険年金課の窓口で交付となります)。

保険証が届いたら、住所・氏名など確認してください。記載事項に変更があれば早急に手続きをしてください。

高額療養費について

高額療養費は、同じ月内に、医療機関窓口で支払った自己負担金のうち、自己負担限度額を超えた額が支給される制度です。該当する方には、個別に通知します。通知を受け取られた方は、窓口で申請手続きをしてください。

持ち物 保険証、印鑑、領収書、世帯主の口座が分かるもの、個人番号が分かるもの、身分証明書

限度額適用認定証・標準負担額減額認定証について

70歳未満の方、または70歳以上で住民税非課税世帯の国民健康保険加入者が「限度額適用認定証」の交付を受け、医療機関に提示すると、医療費の窓口負担が自己負担限度額までの支払いで済みます。

なお、国民健康保険税を滞納している世帯の方は、交付できない場合があります。

持ち物 保険証、印鑑、個人番号が分かるもの、身分証明書

窓口一部負担金減免制度について

失業等により収入が著しく減少し、資産や融資の活用をしたにもかかわらず、一時的に医療機関などへの一部負担金(医療費)の支払いが困難なときに、減免(減額、免除および支払猶予)する制度を設けています。

申請には、収入や資産に関する証明書や申告書類の他、医師の意見書等が必要になります。

申請期限 減免の対象となる事由の発生した日から6カ月以内

適用期間 申請日から6カ月を経過した月の末日まで

出産育児一時金について

国民健康保険の加入者が出産したとき、出産育児一時金として出生児1人につき42万円が支給されます。

※「産科医療補償制度」に加入している医療機関で、妊娠22週以降の出産(流産または死産も可)の場合です。産科医療補償制度に加入していない医療機関での出産、または妊娠12週～22週未満での出産の場合は、40万4,000円となります。

出産育児一時金直接支払制度とは

医療機関にて出産育児一時金直接支払制度の手続きをしていただくことにより、市から出産育児一時金を直接医療機関などに支払います。

これにより医療機関などでの支払いは、出産費用から出産育児一時金を差し引いた金額となります。

なお、この制度を利用しなかった場合や、出産費用が出産育児一時金の額を下回った場合は、出産後に窓口で請求手続きをしてください。

持ち物 保険証、印鑑、領収書、母子手帳、直接支払制度合意文書

交通事故にあった場合

交通事故をはじめ、第三者(他人)の加害行為によって傷病(病気やケガ)を受けた場合でも、国民健康保険で治療を受けることができます。

なお、加害者と示談する前に必ず市役所に連絡をしてから、届け出るようにしてください。

持ち物 保険証、印鑑、個人番号が分かるもの、事故証明書

問合 保険年金課
国民健康保険G
☎24-1113



介護保険料の納付について

問合せ 高齢介護課介護保険G ☎24-1117

介護保険料は前年の所得を基に算定しています。
このたび、平成30年度の保険料額が確定したため、該当の方に8月1日付けで「納入通知書(介護保険料額決定通知書)」をお送りします。

納付方法は、次のとおりです。

年間を通して普通徴収の方

8月から、今回確定した保険料での納付が始まります。

対象

- ・年金額が年額18万円未満の方や受給年金が老齢福祉年金の方
- ・年度途中(平成30年4月2日以降)に65歳になった方や転入した方

年間を通して特別徴収の方

10月から、今回確定した保険料での年金天引きが始まります。

対象 既に年金から保険料を天引きされている方

現在普通徴収で、8月から特別徴収となる方

8月は仮の保険料で、10月からは今回確定した保険料での年金天引きが始まります。

対象 平成29年12月2日から平成30年2月1日までに65歳になった方、または、同期間に転入し資格を取得した方で、年額18万円以上の年金を受給している方

現在普通徴収で、10月から特別徴収となる方

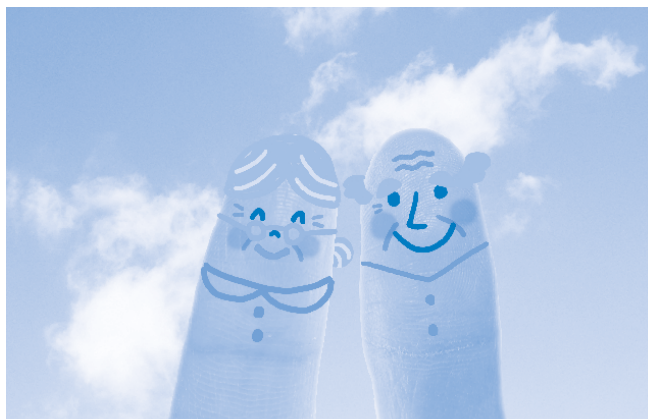
8月・9月は今回確定した保険料を普通徴収で納付、10月からは年金天引きが始まります。

対象 平成30年4月1日現在で、年金受給額が年額18万円以上の65歳以上の方で、8月までに年金天引きが始まっていない方

普通徴収…納付書または口座振替での納付方法

特別徴収…年金天引きによる納付方法

※天引き対象年金は、老齢(退職)年金、遺族年金、障害年金です。



口座振替のご利用を

普通徴収の方は、口座振替を利用すると便利です。

持ち物

- ・市指定金融機関で手続きする場合
介護保険料の納付書、通帳、通帳印
- ・市役所で手続きする場合
介護保険料の納付書、通帳、通帳印、キャッシュカード

介護保険料を納めないと…

介護保険料は、介護保険サービスに必要な費用をまかなう重要な財源です。介護保険料を納めないでいると、サービスを利用する際に、制約を受けたり、利用者負担が重くなる場合があります。

◆保険料を1年以上滞納した場合

介護保険の給付が償還払い(利用料の全額をいったん本人が支払い、後から払い戻しを受ける方法)に変わります。

◆保険料を1年6カ月以上滞納した場合

滞納している介護保険料が納付されるまで、保険給付の全額または一部を一時差し止めます。差し止められている保険給付額から滞納保険料を控除します。

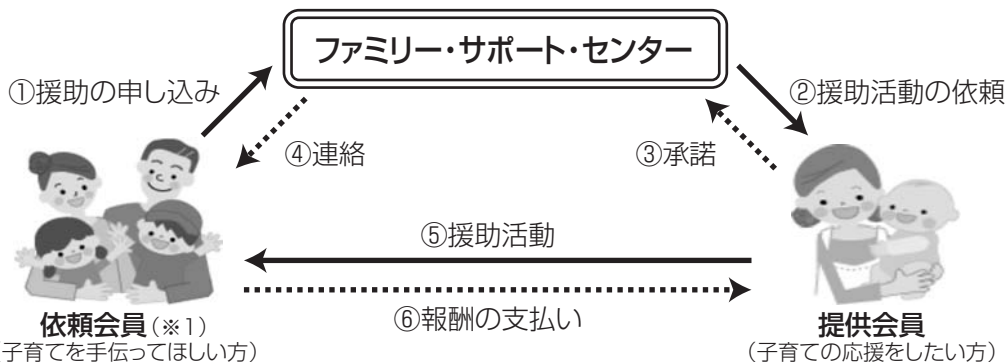
◆保険料を2年以上滞納した場合

滞納期間に応じて、給付割合が引き下げられます。高額介護サービス費等の支給が受けられなくなります。

誰もが安心してサービスを受けられるよう、保険料の納付にご理解ください。

もしもの時のために
まずは登録を！

～ファミリー・サポート・センターのしくみ～
(地域みんなで子育てを応援する相互援助活動です)



(※1) 0歳児～小学6年生までの保護者、妊娠8カ月～産後2カ月までの方

登録方法

- ・ 移動事務所
- ・ センターに来所
- ・ 郵送

登録料や会費は無料!
利用予定のない方も安心のため
に事前に登録を!
あらかじめ登録してあれば
緊急時もスムーズにサポートが
受けられます。

急な残業!

『お迎えが間に合わない…』
園や学校、児童クラブ等へのお
迎えと、仕事から帰ってくるま
での預かりもできます。

急な用事!

『子どもをみてほしい…』
急用や冠婚葬祭、保護者の病気、
リフレッシュでも利用できます。

こんなとき
利用できます!!

もうすぐ出産!

『頼れる人が近くにいない…』
産前産後の家事支援や、赤ちゃ
んのお世話などのお手伝いを
します。

子どもが病気!

『でも仕事が休めない…』
病気・回復期のお子さんを預
かることができます。

提供会員、大募集中!!

年齢・性別・経験不問

有償ボランティアとして地域の
ために活動してみませんか?

**ファミサポの
安心ポイント**

- ・ 預かりをしてくれる提供
会員は、子どもの発達や
急変時の対応など、様々
なことを養成講座で学ん
でいます。
- ・ 事前打合せは、依頼会員、
提供会員、コーディネータ
ーの3者で行います。
- ・ 医療アドバイザーや保育
園、保健センターなど関
係機関とも連携していま
す。

問合せ

ファミリー・サポート・セ
ンター
愛西市北河田町郷西34
3-1
(NPO法人 れんこん村
のわくわくネットワーク内)
☎ 55-7708
受付時間 月～金曜日
午前8時30分～午後5時
15分

※提供会員の登録には養成
講座の受講が必要です。
講座日程は今後の市政のひ
ろばに掲載していきますので
ご覧ください。
小児科医や保育士など、専
門家による充実した講座で
す!子育て中の方もぜひ学
びの場に。

利用料(子ども1人につき1時間あたり)

		月～金	土・日・祝
健康児	7時～20時	700円	800円
	20時～1時	1,200円	
病児・病後児	9時～17時	1,200円	
産前産後の 家事支援	9時～18時	700円	800円

※健康児のみ、兄弟姉妹の同時預かり可能。
その場合、2人目は半額。

農業用屋外貯蔵タンクの届け出をしてください

農業用ビニールハウス等に使用する屋外貯蔵タンクは、灯油、軽油および重油の貯蔵量や取扱量によって消防法や津島市火災予防条例で規制されています。

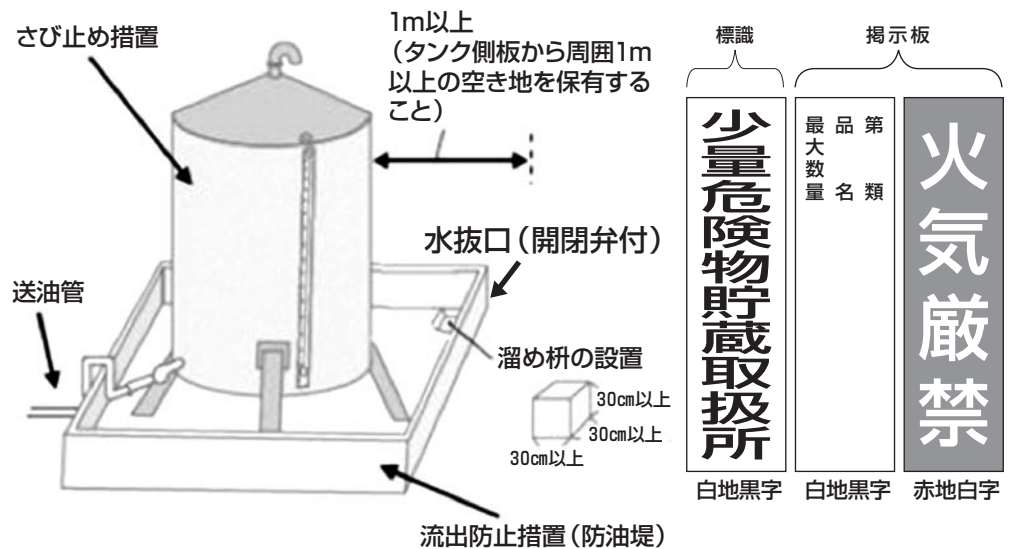
	津島市火災予防条例の規定により消防署への届出が必要(変更や廃止する場合も同様)	消防法の規定により津島市長の許可が必要(変更する場合も同様)
灯油・軽油	200リットル以上、1,000リットル未満	1,000リットル以上
重油	400リットル以上、2,000リットル未満	2,000リットル以上

届出に必要な書類

- ①少量危険物(指定可燃物)貯蔵・取扱い届出書
- ②構造設備明細
- ③付近見取図
- ④配置図(防油堤、消火器、標識および掲示板等図示)
- ⑤タンク図面
- ⑥タンク検査済証の写し

問合 消防本部予防課
危険物G
☎23-0419

屋外タンクを設置するにあたり、次のような措置を講じなければなりません。



下水道工事のお知らせ

立込町、橘町・愛宕町および西愛宕町地内の箇所において下水管新設工事を実施します。また一部の箇所において、上水道の移設工事も同時に実施します。

工事期間中は事故防止を図るため、道路の片側交互通行等の交通規制を行います。なお、規制期間については、現地案内看板等でお知らせします。ご迷惑をおかけしますが、ご理解とご協力をお願いします。

工事箇所 立込町地内(図1)、橘町・愛宕町・西愛宕町地内(図2)

工事期間 平成31年2月末まで

問合 工務課工務G ☎55-9748



市政のひろば 主な内容

災害に備える市民病院……………2,3
 9月1日は「防災の日」……………4
 地域包括ケアシステム 第2回……………5
 特別障害者手当等の現況届を忘れずに……………10
 尾張津島秋まつり山車スタッフ募集……………13
 児童扶養手当等、現況届を忘れずに……………17

第13回愛知県市町村対抗駅伝競走大会津島市
 代表候補選手選考会……………19
 院長コラム……………22
 私のカルテ……………23
 子どもの目……………24
 アンケート……………28～30
 街角散歩……………31

行政 & 暮らしの情報



電話 ファックス ホームページ Eメール
 (各担当課のGはグループの略です)

 **お知らせ**

「障がい者計画等」の録音テープの貸し出し

平成30年3月に策定した「津島市障がい者計画・障がい福祉計画・障がい児福祉計画」の内容を録音したカセットテープの貸し出しを行っています。

このテープは「朗読ポッドキャストのたより」の協力で、視覚に障がいのある方などのために作成したものです。テープの貸し出しを希望される方は、左記までお問い合わせください。

問合 福祉課福祉G
 ☎ 24-11115
 ✉ 24-11388

特別障害者手当等の現況届を忘れずに

特別障害者手当・障害児福祉手当・経過的福祉手当を受けている方は「現況届」を、愛知県在宅重度障害者手当を受けている方は「所得状況届」を、毎年提出してください。

この届けは、手当受給者本人、扶養義務者などの平成29年中の所得の状況を確認し、今後引き続き手当を受給するために必要です。

届出用紙は8月上旬に、対象となる方に郵送します。

この届けを提出しないと、手当の支給が停止されますので、必ず期間内に手続きをしてください。

なお、介護保険施設等に入所もしくは医療機関に3カ月以上継続して入院している方は受給できません（障害児福祉手当は、入院中の方も受給できます）。該当の方は速やかに手当喪失届を提出してください。届けが遅れると、手当を返還していただくこととなります。現在、支給停止中の方も届けが必要です。

受付期間

- ①特別障害者手当・障害児福祉手当：経過的福祉手当
8月10日(金)～9月11日(火)
- ②愛知県在宅重度障害者手当
8月1日(水)～31日(金)

受付・問合

福祉課福祉G
 ☎ 24-11115

「ヘルプマーク」の配布が始まりました

愛知県障害者差別解消推進条例に基づく取り組みの一環として、援助や配慮を必要としていることが外見からはわかりにくい方が、周囲に配慮を必要としていることを知らせるための「ヘルプマーク」を配布しています。

対象

義足や人工関節を使用している方、内部障がいや難病の方、妊娠初期の方など、援助や配慮を必要とする方（障がい種別、等級、疾病、障害者手帳の有無等は問いません）

配布場所

福祉課
 ※配布は1人1個までです。

ヘルプマークを身に着けた方への配慮について

ヘルプマークを身に着けた方を見かけた場合は、電車やバスで座席を譲ったり、困っているようであれば進んで声をかけるなど、「思いやりのある行動」をしていただようお願いいたします。

問合

福祉課福祉G ☎ 24-11115
 ✉ 24-11388





夏の安全なまちづくり県民運動
8月1日(水)～10日(金)

- ・スローガン(3N運動)
犯罪にあわない 犯罪を起こさせない 犯罪を見逃さない
- ・住宅を対象とした侵入盗の防止
 - ・短時間の外出でも、在宅中でも必ずカギをかけましょう。さらに、窓やドアはツーロックにしましょう。
 - ・センサーライトや補助錠、防犯カメラ等の防犯設備を活用しましょう。
 - ・不審者を寄せ付けないよう地域ぐるみで「あいさつ、声かけ」運動を広げましょう。
- ・子どもと女性の犯罪被害防止
 - ・子どもを一人で遊ばせないようにしましょう。また、子どもが出かけるときは、行き先を告げさせるようにしましょう。
 - ・なるべく人通りが多く明るい道を通り、防犯ブザーや笛を携帯していつでも使える状態にしましょう。

振り込め詐欺の被害防止

- ・言葉巧みな犯人と会話をしないで済むように、在宅でも留守番電話に設定しておきましょう。
- ・お金の要求に対しては、「すぐに振り込まない」「ひとりで振り込まない」「呼び出しに応じない」「知らない人に手渡さない」を徹底しましょう。
- ・「電話番号が変わった」などと連絡があつたら、必ず変更前の番号にかけて確認しましょう。
- ・電話の近くに連絡表(相談する家族の連絡先・警察署電話番号)を貼っておきましょう。

自動車盗の防止

- ・車両から離れるときはカギをしっかりかけ、車両の中に財布や貴重品、カバンを置かないようにしましょう。
- ・照明や防犯カメラなど防犯対策が取られた駐車場を選び、イモビライザーや警報機などの盗難防止装置を取り付けましょう。

問合せ 市民協働課地域コミュニティG
☎55-9308



「子どもの人権110番」強化週間

8月29日(水)～9月4日(火)

強化週間中は、相談時間を延長し、全国一斉に電話相談を実施します。

相談時間

- 平日 午前8時30分～午後7時
- 土・日曜日 午前10時～午後5時
- ※強化週間外は平日の午前8時30分～午後5時15分

内容 いじめ・虐待など、子どもの人権



同和問題
について

同和問題は、「同和地区」や「被差別部落」などと呼ばれる地域に生まれ、そこに住んでいるだけで差別されることがあるという重大な社会問題をいいます。歴史的過程で形づくられた身分制度に由来すると言われるています。

津島市では、初めて平成16年に「津島市人権施策推進プラン」を策定し、同和問題を人権課題の重要な柱として位置づけ、その解決に向けた取り組みを積極的に行っています。

にかかわる悩みごと、心配ごとなどの相談
※相談内容の秘密は固く守られます。ひとりで悩まず、気軽に相談してください。

相談専用電話

☎0120-0007-110
(フリーダイヤル)

問合せ 名古屋法務局人権擁護部

☎052-952-8111
内線14803

しかしながら、平成26年度に実施した市民意識調査の結果を見ると、結婚について「差別はあると思う」と回答した人が約6割を占めており、結婚についての差別の実情がうかがえます。また、同和問題の解決に対する考え方については「基本的な人権にかかわる問題だから、自分も市民の一人として、この問題の解決に努力すべきだ」と思う」と回答した人が約3割であり、市民一人ひとりの意識改革が重要です。

同和問題の正しい理解により意識改革が図れるよう、講座や講演会の開催、市政のひろばや市ホームページへの掲載などにより、人権教育・啓発活動を継続して取り組んでいきます。

個人事業税第1期分の納期限は8月31日(金)です

個人事業税は、個人で事業を営む方にかかる税金です。
8月中旬に県から納税通知書をお送りします。

最寄りの銀行、農協、ゆうちょ銀行(代理店の郵便局を含む)などの金融機関もしくはコンビニエンスストア(納付金額が30万円以下のものに限る)または県税事務所で納付してください。

今年度から、第1期分と第2期分の納付書を同封して送付しますので、納付にあたっては、納付書をお間違えのないようご注意ください。

詳しくは、ホームページをご覧ください。
<http://www.pref.aichi.jp/soshiki/zeimu/>
問合 西尾張県税事務所
☎05869-4533-699

お知らせください

固定資産税は、毎年1月1日を賦課期日として課税します。

そのため、賦課期日までに家屋の取壊しや新増築、用途変更、未登記家屋の名義変更、土地の利用状況の変更などをされた場合ご連絡ください。

※平成30年1月2日以降に新増築された家屋について、固定資産税評価額を算出するため、税務課家屋担当調査員による家屋調査を随時実施していますので、ご協力をお願いします。

問合 税務課固定資産税G

☎55-92664

浄化槽の法定検査を受検しましょう

浄化槽は、その機能を維持するため、定期的な清掃・保守点検に加え、指定検査機関による法定検査が必要です。生活排水による水質汚濁を防止するため、必ず受検してください。

設置後等の水質検査(1年目)

浄化槽の使用開始後3カ月を経過した日から5カ月以内に、浄化槽が適正に設置され、生活排水が浄化されていることを確認します。

定期検査(2年目以降毎年1回)

浄化槽の機能が発揮され、所定の放流水質が維持されていることを確認します。

指定検査機関(申込先)

(一社)愛知県浄化槽協会(名古屋市中村区)

☎052-481-7160

台風や豪雨に備えて浄化槽設備の自己点検をしましょう

台風や豪雨などによる冠水時に、浄化槽の蓋が外れ、汚物が流出する可能性があります。日ごろから、浄化槽設備の自己点検をしてください。

問合 生活環境課環境保全G

☎55-93338

第60回水道週間アンケート実施結果

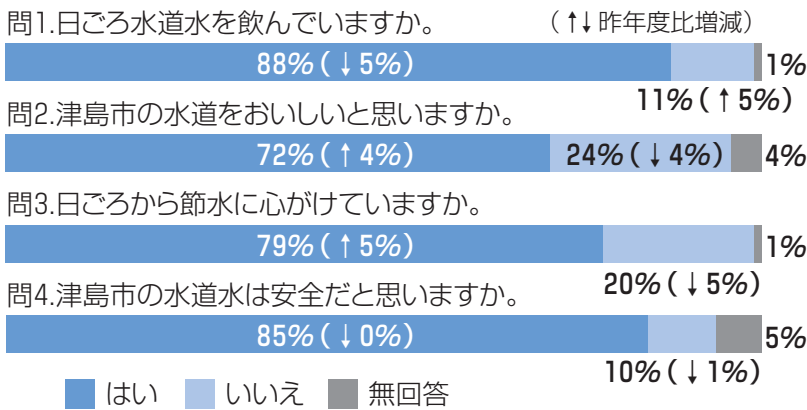
6月1日～7日の1週間、水道水に関するアンケートを実施しました。341人の方から回答をいただき、ありがとうございました。その結果は次のとおりです。

これからも安全でおいしい水道水の供給に努めます。

問合 上下水道部管理課管理G

☎55-9728

第60回 水道週間アンケート結果



家庭での節水のポイント

家庭では、次のようなことを心がけていただくと水の節約となり、家計にも優しくなります。

- ・歯磨きやシャワーなどは、水を出しっ放しにせず、こまめに蛇口を開け閉めする。
- ・食器は、油污れなどを新聞紙や布で落としてから水洗いをする。
- ・お風呂の残り湯を洗濯、ふき掃除、植木の水やり、まき水などに再利用する。
- ・水洗トイレの洗浄レバーは、大小を使い分ける。



尾張津島秋まつり山車スタッフ

10月6日(土)と7日(日)に開催される「尾張津島秋まつり」の梶方(山車を曳くスタッフ)を募集しています。

応募資格 20～40歳の健康な男性(外国人の方も可)

その他

- ・詳細は、8月31日(金)までに下記へ。
- ・半纏や傷害保険等は用意します。
- ・その他については、各山車の指示があります。

問合せ 津島山車保存会事務局(荻野)

☎080-2623-2011



募集

市立看護専門学校 社会人特別入学生

平成31年度(3年課程全日制)の社会人特別入学生を募集します。

募集人員 若干名

出願資格

①～④のすべてに該当する方

① 次のいずれかに該当し、入学時(4月1日)に社会人経験を3年以上有する方

・高等学校または中等教育学校を卒業した方

・通常の課程による12年の学校教育を修了した方

・高等学校を卒業した者と同等以上の学力があると認められた方

・本校における個別の入学資格審査に合格した方で18歳以上の方

② 看護専門職に強い志望動機を持ち、将来は海部津島地区に看護師として働くことを強く決意している方

③ 合格した場合は、必ず本校に入学できる方

④ 看護専門職となるための学習が継続できる能力を有している方

試験日 9月15日(土)

出願期間 8月20日(月)～31日(金)
(郵送の場合、締切日当日消印有効)

受験料 1万円

試験科目 小論文・面接(詳細は入学案内募集要項に記載)

案内募集要項に記載)

その他

入学案内募集要項は問い合わせ先へご請求ください(郵送の場合、返信用切手250円要)。

市ホームページからも入学案内募集要項をダウンロードできます。

なお、平成31年度推薦・一般入学試験の募集案内は、市政のひろば10月号に掲載します。

問合せ 津島市立看護専門学校事務局

〒496-0038

津島市橘町6-34

☎26-4101 FAX26-4610

http://www.city.tsushima.lg.jp



市民病院診療情報管理士

採用予定人員 1人程度

採用予定日 平成31年4月1日

応募資格 左記の要件をすべて満たす方

① 昭和53年4月2日以降に生まれた方

② 診療情報管理士の資格所有の方

③ 平成30年6月30日時点において、100床以上の医療機関で診療情報管理業務に3年以上従事した方

試験日 9月2日(日)

提出書類

・履歴書(当院指定用紙で、市民病院ホームページからダウンロードできます)

・診療情報管理士認定証の写し

・最高学歴の卒業証明書および成績証明書

提出期限 8月17日(金)

申込方法 提出書類を持参(平日の午前8時30分～午後5時)または郵送(期限日当日消印有効)

申込・問合せ先 津島市民病院管理課

〒496-0853

津島市橘町3-73

☎28-5151 内線2201

催し

歌舞伎「太刀盗人」～歌舞伎の世界をより身近に～

日時 8月29日(水)

開場 午後1時30分

開演 午後2時

場所 文化会館大ホール

内容 歌舞伎の芸術性と様式美を体験する立ち廻りワークショップと歌舞伎の名作「太刀盗人」の鑑賞

出演者 帆之丞、五條珠太郎、若月仙之助、藤田隆之ほか

入場料 無料(ただし整理券が必要)

整理券配布日 8月1日(水)午前10時から文化会館で配布します。

問合せ 文化会館 ☎24-1122

催し

「おいましんシネマ」フィルム上映会

今年も図書館でアニメーション作品
を上映します。

日程・内容 左表のとおり
※各日ともに、開場は午後1時30分、
上映は午後2時

日程	上映時間	上映作品(すべてアニメーション作品)
8月13日(月)	約65分	ウォルトディズニー作品 「3匹の子ぶた」ほか7話
8月14日(火)	計約45分	①トムとジェリー「楽しいボーリング」ほか2話 ②いわたくんちのおばあちゃん ～ぼく、戦争せんけえね～
8月15日(水)	約75分	対馬丸 -さようなら沖縄-

(注意)上映作品は変更となる場合があります。

場所 市立図書館2階大集会室
定員 60人(先着順・自由席)
入場料 無料
申込 不要
問合せ 社会教育課生涯学習G

☎559421

津島フレンドシップメンバー 帰国報告会

日時 8月26日(日) 午後3時～5時

場所 津島商工会議所3階研修室

内容 姉妹都市であるカリフォルニア
州ハーキュリーズ市に派遣されたフ
レンドシップメンバーの帰国報告会を
行います。中高生8人のメンバーが肌
で感じたアメリカのフレッシュな体験
を、アメリカのお菓子と共に楽しみ
ください。

対象 市内在住の方(小中学生歓迎)

定員 50人(定員になり次第締切)

参加費 無料

申込 8月20日(月)までに直接左記へ。

問合せ 津島市国際交流協会事務局(尾
張津島観光センター内)

土・日曜日定休日

☎582270

☎582270

✉info@tsushima-tia.org



平和祈念の黙とうを

原爆死没者と戦没者のご冥福と非戦、核兵器廃
絶を願い、あわせて世界恒久平和の実現を祈念す
るため、全国で次の日時に1分間の黙とうが捧げら
れます。

皆さんも職場や家庭などで、黙とうを捧げましょ
う。

黙とう日時(1分間)

8月6日(月) 午前8時15分

9日(休) 午前11時2分

15日(水) 正午

問合せ 企画政策課行政経営G ☎55-9465

平和の集い

今日の平和と繁栄は、戦争での尊い犠牲の上に
成り立っています。世代が替わり薄れつつある戦
争の記憶を継承し、平和の尊さについて考えましょ
う。

日時 8月9日(木) 午後1時30分～3時

場所 文化会館小ホール

内容 平和祈念式典、暁中学校吹奏楽部による演
奏、平和を祈念する小中学校作品展、平和パネ
ル展示、参列者による献花等

問合せ 平和祈念事業実行委員会(福祉課福祉G内)
☎24-1115





10周年記念納涼まつり

〜踊って広げよう津島の輪〜

日時 8月20日(月)

午後1時30分〜4時

場所 文化会館大ホール

内容 踊りやバザー(手作りパン、コーヒー等)、遊び(ボウリング等)を楽しむながら、高齢者や幼児、障がいのある人たちと世代を超えて地域の輪を広げます。

後援 市教育委員会、市社会福祉協議会

協賛 西尾張シーエーティーヴィ(株)

主催・問合 10周年記念納涼まつり実行委員会

☎24-2540

縁結び交流会

参加者全員が異性の方とお話ができる自己紹介タイム、立食パーティを通じて、素敵な出会いをしませんか。

日時 9月9日(日) 午後4時〜8時

(受付は午後3時30分から)

場所 世界淡水魚園水族館アクア・トトギス(岐阜県各務原市)

※当日津島商工会議所からバスを運行

対象

・津島および江南市内在住または在勤の25〜45歳ぐらいの独身男性

・25〜45歳ぐらいの独身女性

定員 男女各30人(応募者多数の場合は抽選)

参加費

男性6000円
女性3000円

申込 8月10日(金)までに左記へ。

問合 津島商工会議所

☎28-2800

全国親子クッキングコンテスト (津島・愛西大会)

わが家の自慢メニューをぜひご応募ください。書類選考により、津島・愛西大会(実技選考会)の出場者が選ばれます。

参加資格 小学生とその保護者(2人1組)

申込 応募用紙に記入の上、9月30日(日)までに下記へ。

※応募用紙や詳細については市ホームページ

ページでもご覧いただけます。

後援 市、市教育委員会

問合 津島ガス(株)

☎28-13331

http://www.tsushimagas.co.jp/



教室・講座

ゲートキーパー養成講座

悩んでいる人に気づき、声をかけ、話を聞いて必要な支援につなげ、見守るのことに「ゲートキーパー」と呼びます。あなたも「ゲートキーパー」になりますか？

日時 9月10日(月)

午後1時30分〜3時

場所 総合保健福祉センター

内容 大切な命を守るため、悩んでいる方への声かけや傾聴のポイントについてのお話

講師 古井由美子氏(愛知医科大学病院 ところのケアセンター 臨床心理士)

対象 市内在住・在勤の方

定員 70人(定員になり次第締切)

受講料 無料

申込 9月5日(水)までに左記へ。

問合 保健センター ☎23-1551

中高年パソコン&スマホ講座

日時

月・木コース 9月3日〜10月15日
火・金コース 9月4日〜10月5日
いずれも午前10時〜正午(全20回)

場所 わざ・語り・伝承の館

内容 文字の入力、スマホやパソコンの基本操作、アプリの使い方やインストール方法

対象 市内在住・在勤の方

定員 各コース10人(定員を超えた場合は抽選)

受講料 1000円(教材費含む)

※講習の初日に徴収します。

申込 8月2日(休)〜24日(金)(ただし、月・金曜日の午前9時〜正午)に電話または、直接左記へ。

問合 わざ・語り・伝承の館

☎28-15331



中央公民館ヨガ教室

日時 9月7日～28日の毎週金曜日

(全4回)午前10時～11時30分

対象 市内在住・在勤で20歳以上の方

定員 15人(定員になり次第締切)

参加費 無料

申込 8月18日(土)午前9時に直接中央

公民館へ。

問合せ 中央公民館 ☎26-28828



長寿体操

日時・場所・定員等 下表のとおり

対象 市内在住の65歳以上の方

受講料 無料

申込 8月1日(水)～13日(月)に電話、ま

たは直接左記へ(応募者多数の場合は、初回の方、要介護認定等をお持ちでない方優先の後、抽選)。

※お一人一教室のみ申し込みできます。

問合せ 高齢介護課長寿福祉G ☎24-1118



教室名	開催日	開催時間	場所	講師	回数	定員
つしまたいそう教室【初級】	9月14日～11月16日 (毎週金曜日)	午後1時30分～2時30分	錬成館	津島市健康づくりリーダー	10回	15人
ヨガ教室【初級】	9月11日～10月30日 (毎週火曜日)	午後1時30分～3時	錬成館	特定非営利活動法人ママ・ぶらす	8回	35人
転倒予防教室【中級】	9月11日～11月13日 (毎週火曜日)	午後1時30分～3時	神島田公民館	公益社団法人愛知県柔道整復師会 津島市介護予防事業会	10回	20人
	9月13日～11月22日 (毎週木曜日) ※ただし、10月11日は休み		生涯学習センター			50人

あなたも『つしま家事サポーター』になりませんか？

介護予防・日常生活支援総合事業(総合事業)は、高齢者等が住み慣れた地域で自分らしく安心して生活が送れるための事業です。

養成講座を受講して、地域で高齢者を支えるサポーターとして活動しませんか？



講座対象者は？

- ・満18歳以上の方
- ・活動先(津島市内高齢者宅)へ通える方
- ・本事業に協力いただける方
- ・健康でささえあいの気持ちのある方

講座はいつやるの？

日時 10月16日～11月6日の毎週火曜日
(全4回)午後2時～4時
場所 市役所4階大会議室

活動できるか迷っています。

受講だけでもいいの？

大歓迎です。講座の中で活動内容の説明があります。講座修了までに、活動できるかお考えください。

お金はかかるの？

受講料は無料です。

活動したらお金がもらえるの？

活動料をお支払いします。
1時間…600円
ゴミ出し(短時間)…100円

講座内容は？

- ・高齢者を支えるサービス
- ・つしま家事サポーターの活動
- ・コミュニケーション方法を学ぶ など

問合せ・申込

津島市社会福祉協議会
生活支援コーディネーター
☎23-5295、☎080-4730-6854
(月～金曜日、午前8時30分～午後5時15分)

普通救命講習Ⅰ

日時 9月9日(日) 午前9時～正午
場所 消防本部3階大会議室
内容 心肺蘇生法・止血法・AEDの使用法
対象 市内在住・在勤・在学の方(中学生以上)
定員 24人(定員になり次第締切)
申込 8月8日(水)～21日(火)に申請用紙に記入の上、左記へ。FAX、市ホームページ「普通救命講習のご案内」からも申請できます。なお、申請用紙は消防本部にも準備してあります。
問合せ 消防本部救急G
 ☎23-0119 内線110
 ☎28-33341



就業支援講習会

ひとり親家庭の父・母と寡婦の方を対象に技能・資格を習得する就業支援講習会参加者を募集します。
コース・会場等
パソコン講習中級(託児あり)
 ヒューマンアカデミー(名古屋駅前)
 10月20日(土)～平成31年2月9日(土)(全15回)
 教材費 3434円

調剤薬局事務講習

国際医療管理専門学校 名古屋校
 10月3日(水)～11月14日(水)(全7回)
 教材費 5500円
経理事務講習
 ヒューマンアカデミー(名古屋駅前)
 10月20日(土)～平成31年2月9日(土)(全15回)
 教材費 1890円
介護職員初任者研修Cコース
 未来ケアカレッジ 名古屋駅前校
 10月3日(水)～平成31年1月23日(水)(全16回)(自宅学習要件有)
 教材費 6480円
登録販売者講習(託児あり)
 国際医療管理専門学校 名古屋校
 9月30日(日)～平成31年3月3日(日)(全20回)
 教材費 9800円
定員 各20人(登録販売者講習のみ40人)ただし、応募多数の場合、抽選
受講料 無料(教材費ほか自己負担)
募集期間 8月6日(月)～27日(月)

あまつしま創業スクール

創業に向けた心構えや基礎知識・プランの作成等創業のイロハを学びます。夢をカタチにするための具体的なヒントが盛りだくさんです。
日時 ①10月6日、②13日、③20日、④27日、⑤11月3日、⑥10日(土曜日開催、全6回、延べ28時間)
①⑥ 午前9時～午後4時
②③④⑤ 午前9時～午後1時
場所 津島商工会議所
対象 地域の創業予定者・創業に興味のある方・創業間もない方
定員 30人
受講料 5400円(税込)
申込 9月28日(金)までに津島商工会議所へ。
 ※カリキュラム等の詳細は津島商工会議所ホームページをご覧ください。
問合せ 津島商工会議所
 ☎28-28800



子育て・健康

児童扶養手当等、現況届を忘れずに

児童扶養手当、遺児手当(県・市)、特別児童扶養手当の認定を受けている方は、現況届を提出してください。
 現在、支給停止中の方も届けが必要
 です。また、児童扶養手当受給開始後5年経過された方は、個別に通知している二部支給停止適用除外事由届出書「の提出もお願いします。」
 詳細は発送済みの個別通知をご確認ください。

受付期間

①児童扶養手当・県遺児手当・市遺児手当を受けている方
 8月1日(水)～31日(金)
 ②特別児童扶養手当を受けている方
 8月10日(金)～9月11日(火)
問合せ 子育て支援課子育て支援G
 ☎24-11121



第2回親子交流教室

日時 8月23日～9月27日の毎週木曜日(全6回)
午前10時～11時15分
場所 東地区子育て支援センター(生涯学習センター内)
内容 集団遊び・個別支援(小集団の中で親子のかかわりを深めます)
講師 臨床心理士・作業療法士・保健師・保育士
対象 市内在住のお子さん(1歳6カ月から就園前まで)と保護者
定員 6組(定員になり次第締切)
申込 8月9日(木)午前8時30分から直接(左記へ)。
問合せ 東地区子育て支援センター
 ☎24-11201

聞こえの心配な乳幼児を
お育ての保護者の方へ

「音に反応しない」「名前を呼んでも振り向かない」
このようなお子さんの子育てに悩んでいる保護者の方は、ご相談ください。
相談、聴力測定、指導料は無料です。

教育相談 悩みや子育てへのアドバイス、聞こえに関する簡単な検査

乳幼児教室 聞こえや聞こえによることばに障がいのあるお子さんと保護者を対象にした個別支援

進路相談 難聴のお子さんの進路相談

申込 電話で左記へ。

問合せ 愛知県立一宮聾学校
☎0586-4516000

糖尿病予防料理教室

日時 9月12日(水)
午前10時～午後1時

場所 総合保健福祉センター

内容 「糖尿病の食事法」のお話と調理実習

講師 管理栄養士、健康づくり食生活改善推進員

対象 市内在住の方

定員 30人(定員を超えた場合は抽選し、8月下旬に通知します)

受講料 無料

申込 8月17日(金)までに左記へ。

問合せ 保健センター ☎23-1551

アルコール専門相談

アルコールに関するお悩みを抱えていませんか？精神科医師と専門の相談員がお話を伺います。

日時 8月22日(水)
午後1時30分～3時30分

場所 津島保健所

対象 アルコールが原因の健康問題にお悩みのご本人やご家族

定員 2組(定員になり次第締切)

申込 8月17日(金)までに左記へ。

問合せ 津島保健所健康支援課
☎26-4137

神経系難病患者さん、ご家族のための講演会・交流会

日時 8月31日(金)
午後1時30分～3時30分

場所 愛西市佐織総合福祉センター2階会議室

内容 講演「音楽で楽しいひとときを過ごしましょう」
※講演後に交流会を行います。

講師 堀尾礼子氏(音楽療法力キツバ)

対象 音楽療法士)

対象 神経系難病患者さんとそのご家族

定員 30人

申込 8月24日(金)までに電話で左記へ。

問合せ 津島保健所健康支援課
☎26-4137

集団による健康診査・がん検診・歯科検診の
セット検診を実施します



日程 9月2日(日)、3日(月)、9日(日)

場所 総合保健福祉センター

内容 健康診査、がん検診(肺がん、胃がん、大腸がん)、歯科検診

※セット検診のため、どれかを選択して受診することはできません。全ての検診を受診してください。

対象 次のすべてに該当する方

- ・ 検診実施日に、津島市国民健康保険に加入中の昭和54年3月31日以前生まれの方、または後期高齢者医療に加入中の方
- ・ セット検診のうち、今年度に1つも受診していない方

定員 各日30人(最少催行人数15人)
定員になり次第終了

セット検診料金表

年齢	受診料
40～64歳 (下記年齢除く)	3,300円
40,45,50歳	2,300円
65～69歳	2,300円
70歳以上	1,100円

※年齢は平成31年3月31日時点の年齢です。
※市民税非課税世帯等、無料になる場合があります(事前に手続きが必要です)。詳しくは「市政のひろば5月号P22、P32」をご確認ください。

申込 8月8日(水)～17日(金)の午前8時30分～午後5時15分に、電話で下記へ。

問合せ 保険年金課国民健康保険G ☎24-1113

市民病院公開講座

「緑内障について」

目薬しつかりさせていますか？

日時 8月13日(月) 午後2時～3時

場所 市民病院2階講義室

内容 目の病気「緑内障」の原因・症状・治療・目薬の上手なさし方についてお伝えします。

講師 市民病院視能訓練士

喫煙と呼吸器疾患について

日時 9月4日(火) 午後2時～3時

場所 市民病院2階講義室

内容 タバコの害と病気との関係、肺炎予防について日常生活で気を付けることなどをお伝えします。

講師 市民病院呼吸器内科医師、呼吸器病棟看護師

申込・参加費 不要

問合せ 市民病院地域医療センター
☎28-5151 内線2113



スポーツ

総合プールからのお知らせ

左記の日程については、屋外プールの利用ができません。

・8月5日(日)(予備日12日(日))津島市民総合体育大会のため(午前中のみ)

・8月26日(日)愛知県・津島市総合防災訓練のため

問合せ 総合プール ☎28-25506

スポーツ教室(硬式テニス)

日時 9月～10月の土曜日(全9回・雨天順延)午前9時～11時

場所 市宮庭球場

対象 高校生以上

定員 20人(定員になり次第締切)

受講料 4500円

申込 所定の用紙に記入の上、受講料を添えて直接左記へ(土・日曜日、祝日は除く)。

問合せ 社会教育課スポーツ振興G
☎55-9428

第38回親と子のソフトボール大会

日時 9月8日(土) 午前9時(予備日15日(土))

場所 東公園グラウンド

対象 小学生とその保護者(女性)

(市内および海部地区に在住・在勤の方)

チーム編成 親子各5人以上、監督1人の計11人以上で編成したチーム

参加費 1チーム2500円

申込 所定の用紙に記入の上、参加費を添えて8月24日(金)までに問い合わせ先へ。

代表者会議 8月31日(金)午後7時から

練習館で行います。

主催 市教育委員会

主管 市ソフトボール協会

問合せ 社会教育課スポーツ振興G
☎55-9428

第13回愛知県市町村対抗駅伝競走大会津島市代表候補選手選考会

日時 8月25日(土) 雨天決行
午前10時出走(午前9時受付)
予備日9月1日(土)

場所 天王川公園

選考方法 種目ごとのタイムを参考に代表候補選手を選出

参加資格 平成30年9月1日現在、市内在住見込みの方(小・中・高校生は、保護者の居住地から出場するものとする)

※ジュニアは、平成12年4月2日～平成15年4月1日に生まれた方

※一般は、平成12年4月1日以前に生まれた方

※40歳以上は、昭和53年12月1日以前に生まれた方

申込 所定の用紙に必要事項を記入の上、8月17日(金)までに下記へ。

問合せ 社会教育課スポーツ振興G ☎55-9428



部門	距離	募集人数
小学生男子	約1km (丸池周回1.3周)	正選手・控え選手各1名ずつ
小学生女子	約1km (丸池周回1.3周)	
中学生男子	約3km (丸池周回4周)	
中学生女子	約3km (丸池周回4周)	
ジュニア男子	約4km (丸池周回5周)	
ジュニア女子	約4km (丸池周回5周)	
一般男子	約5km (丸池周回6周)	
一般女子	約3km (丸池周回4周)	
40歳以上(男女不問)	約4km (丸池周回5周)	

※丸池周回1周=約0.75km
※参加人数によって変更する場合があります。



成績発表

第39回錬成大会(剣道・柔道・弓道の部)

6月17日(日)錬成館

(優勝者、市内関係者分のみ掲載、敬称略)

剣道の部 参加者338人

- ◇小学3年の部
入江十司郎(北小)
- ◇小学6年の部
長尾彩未(高台寺小)
- ◇中学男子2年の部
吉田颯汰(津島市剣道連盟)
- ◇高校男子の部
大宮魁晟(津島東高1年)
- ◇高校女子の部
村瀬美夏(津島東高2年)
- ◇柔道の部 参加者224人
山田透史(神島田小)



- ◇小学男子4年の部
長尾信吾(神島田小)
- ◇中学男子1年の部
金谷桔龍(暁中)
- ◇弓道の部 参加者236人

- ◇高校男子の部
加藤光汰(津島高2年)
- ◇一般男子の部
坪井聖徳(津島弓道会)
- ◇一般女子の部
今見治代(津島弓道会)



全国大会出場

平成30年度全日本卓球選手権大会
マスターズの部(静岡県袋井市)



岩田 正秀さん(本町)
出場経緯 県予選結果による



寄附

ご厚意ありがとうございました

- 社会福祉基金へ
- 藤まつり観光船 美鶴会様
現金
- さわやか会 石原道男様
現金

- 市へ
- キヤノン株式会社様
- 特定非営利活動法人京都文化協会様
「津島祭礼凶屏風」高精細複製品
- 吉田 淳様
絵画
- 佐藤重人様
絵画131点、書籍168点

津島柔整には
元気の秘訣が
いっぱいです

デイ利用者様限定サービスです
※一部有料オプション

“お助け隊”による外出サポート

お一人での外出が不安な方に朗報!!
付き添いや代行サービスが利用できます

ツライ時にはマッサージ

「よく効く!」「痛みが和らいだ」との声多数
(※総合事業コースは時間外・予約制になります)

ヒザが痛くて
外出がツライ...



週1~2回の体操で
元気回復しませんか?

ヒザ・腰痛の改善に定評があります

半日型
リハビリ専門

津島柔整リハビリデイサービスセンター

☎0567-23-3339
http://www.tjusei-day.com

お助け隊
ボランティア
募集中!

ご自宅でのリハビリなら...

ながた訪問鍼灸マッサージ
健康保険が使えます(※かかりつけ医師の同意書が必要)

☎0567-26-7711
〒496-0833 津島市常盤町4-33-7

こちら消防署 119番
第196回



つけましたか?住宅用火災警報器
消防本部予防課危険物G
☎23-0419

火遊び・花火による火災の防止

子どもたちにとって夏の身近な風物詩「花火」。しかし、子どもの火遊びや火災による子どもの死傷事故が後を絶ちません。

気軽に楽しめる花火は、火薬を使用しています。痛ましい子どもの死傷事故をなくすためには、日常生活で、正しい火の取り扱いや火の恐ろしさについて教えることが大切です。

取り扱いを誤ると火事や火傷などの事故につながりますので、正しく使ってください。

子どもの火遊びによる火災の特徴と対策

大人がいない時や人目につきにくい場所で発生することが多く、このために火災の発見が遅れ、初期消火が困難になるなど火災が大きくなることがあります。もし、火災が発生したら、真っ先に危険にさらされるのは幼い子どもたちです。親や周囲の大人が次の点に注意を払うとともに、日ごろから子どもたちに火の恐ろしさや火災予防の大切さを教え、理解させましょう。

大人が注意すべきこと

- ・マッチやライターなどは子どもの手の届くところに置かない。
- ・子どもだけで火を取り扱わせない。
- ・子どもが火遊びしているのを見かけたら、注意してやめさせる。
- ・子どもだけを残しての外出はやめる。
- ・子どもにも火の恐ろしさ、正しい火の取り扱いについて教える。

花火遊びのルール

- ・風の強い日は避ける。
- ・燃えやすい物が無い場所で遊ぶ。
- ・注意書を必ず読む。
- ・水の入ったバケツなどを用意する。
- ・子どもだけで花火をしない。
- ・途中で消えてものぞき込まない。
- ・花火を分解して遊ばない。
- ・1本ずつ遊ぶ。



- ・大きな音が出るような種類の花火は夜中にしない。
- ・ゴミは必ず持ち帰る。
- ・道路や庭を汚さないよう後片付けを忘れない。

火災や火傷などの事故が起こらないよう十分注意して、楽しい夏の思い出を作りましょう。

中央児童館 ☎26-3540

中央児童館で遊ぼう!

行事名	開催日	時間	対象	受付期間	定員	内容	参加費	持ち物
☆なかよし広場	8月10日(金) 8月27日(月)	午前10時30分～ 11時15分	満1歳ごろから 未就学児と その保護者	当日受付	なし	しゃぼん玉遊び いろ・イロ・色で 遊んじゃおう	無料	タオル 水分補給 できるもの
ベビーマッサージ	8月17日(金)	午前10時30分～ 11時30分	0歳児と その保護者 ※1	8月3日(金)～	10組	お母さんの リラックス法と ふれあい遊び	オイル・ 資料代 500円	バスタオル 水分補給 できるもの
☆パパタイム	8月19日(日)	午前10時30分～ 11時30分	満2歳ごろから 未就学児と その保護者	随時	15組	パパすごい! 何ができるの?	無料	段ボール箱・ 水筒・上靴・ タオル
☆パパ神ってる	8月19日(日)	午後1時～ 2時30分	小学生 とその父	随時	15組	ハコモキッズで 何をつくろう?	材料費 200円	水筒・上靴
☆ハイハイ広場	8月22日(水)	午前10時30分～ 11時15分	0歳児と その保護者 ※2	8月1日(水)～	15組	ジュニアリーダー とコラボ	無料	タオル 水分補給 できるもの
スポーツあそび	9月2日(日)	午後2時～3時	中学生・ 高校生	当日受付	なし	スポーツを 楽しみましょう (卓球)	無料	水筒・上靴
☆なかよし広場	9月4日(火)	午前10時30分～ 11時15分	満1歳ごろから 未就学児と その保護者	当日受付	なし	紙でくちやくちや 何ができるかな?	無料	タオル 水分補給 できるもの
☆ハイハイ広場	9月5日(水)	午前10時30分～ 11時15分	0歳児と その保護者 ※2	当日受付	なし	身長体重測定と 親子ふれあい 遊び	無料	タオル 水分補給 できるもの

○開催時間:午前9時30分～午後5時(8月は11日(土)のみ休み) 児童館に貴重品は持ってこないようにしましょう。

○☆印のイベントは、初回受付時に登録書の記載をお願いします。2回目以降は電話での受付が可能となります。

○定員のあるイベントの受付は、電話または直接児童館まで(定員になり次第受付終了) ※1 生後1カ月健診後～満1才ごろ ※2 生後4カ月ごろ～満1歳ごろ

院長
コラム

一緒に考えましょう
健康のこと
医療のこと

53

高額薬品



市民病院
院長 神谷里明

前回、家に眠っている薬(残薬)の話をしました。今回は高額な薬剤の話をしてしたいと思います。

1990年代から分子標的薬と呼ばれる薬が使われるようになりました。いわゆる抗がん剤とは作用のしくみが異なり、脱毛や、吐き気などの副作用が当初は少ないと言われました。しかし間質性肺炎などの異なる危険な副作用があることもわかってきました。ある特定の性質を持ったがんに対しては大きな効果を発揮します。しかし開発に莫大な費用が必要であり、薬の値段が高く設定されています。

イレッサ®は肺がんに対する薬。グリベック®は白血病、消化管間質腫瘍に対する薬。レンビマ®は甲状腺がん、肝がんに対する薬で効果のある人にとっては非常に有用な薬ですが、1カ月に20〜60万円かかります。またオプジーボ®

は肺がん、腎臓がんなどに用いられ1カ月に100万円かかります。

また抗がん剤だけでなく、ハーブー①などの肝炎治療薬も登場し、完全に治る可能性も高く、有用な治療薬ですが1カ月に160万円かかります。

これらの薬は高価ですが、日本の医療制度では個人負担は非常に少なく済むようになっていきます。国民皆保険であることに加え高額療養費制度があり、治療開始前から申請しておけば毎月支払い額の上限が設定され、それ以上は支払わなくても良いという制度です。1カ月に3万円から8万円の負担で前述の薬は使用できます。しかし医療費としては当然元々の金額が必要となり、医療保険から支払われます。何千人、何万人という人に使用されればこのような薬剤費だけで医療費は無くなってしまいます。肝炎の治療薬は治療が終了し、肝炎ウイルスが消滅すれば以降の治療は必要なくなり、大きな意味があります。抗がん剤に関してはまだ治療まで持っていく効果はみられておらず、治療の継続が必要となります。このような高価な薬をどのような人にどの期間使用するのが良いかまだ決まりはありません。現在は個々の医師、患者に任されています。限られた医療費をどのように使うのが良いかみんなが関心を持って考えていく必要があります。



市民病院を知ろう⑫

排尿ケアチーム編

今回は、排尿ケアチームに関する事について、山本泌尿器科部長、森看護師長(皮膚・排泄ケア認定看護師)、梅山主任看護師、水野看護師(脳卒中リハビリテーション看護認定看護師)を始めとするチームのみなさんにお話を聞きました。

Q. 排尿ケアチームについて教えてください。

A. 平成29年にチームを発足し、医師や高い専門性をもつ認定看護師を始めとする看護師、薬剤師、作業療法士などで活動をしています。多職種のチームができたことで、糖尿病や脳梗塞などの様々な疾患が原因で引き起こされる排尿症状(※)に対して、より一層包括的なケアができるようになりました。

主な活動としては、入院患者さんを対象に週一回の回診を行いながら、患者さんが自分自身で排尿管理ができるようになることを目指し、使用薬のチェックやトイレ誘導動作訓練などを行います。

※…尿が出にくい、尿がもれるなどの症状

Q. 排尿ケアで重要なことは何ですか。

A. 生まれた時から当たり前のようになんか急にできなくなること、誰もが不安や恥ずかしさを抱くものです。生きていく上で必要不可欠でありながらも、デリケートな問題

であるため、排尿ケアは非常に重要かつ難しいものです。

常に患者さんの気持ちを第一に考え、自尊心を傷つけないように心がけています。入院生活の中での不安を最小限にし、退院後も安心して療養生活を送れるように、チーム一丸となつて支援をします。

今回のインタビューでは、排尿ケアは人間の尊厳にも関わる重要なものであることがわかりました。チームによる包括的なケアは、その人らしく生きる意欲にもつながると思います。

問合せ 市民病院管理課管理G

☎28-5151 内線2201



▲排尿ケアチームのみなさん

緑内障について

津島市民病院
眼科医師 福喜多 寛

緑内障とは

視神経が障害され、視野（見える範囲）が狭くなる病気です。視神経の状態に対し、眼圧（眼球の内側に掛かる圧力）が高すぎると病状が悪化します。眼圧は眼の中にある房水によって生じています。

2000～2001年に多治見市で一般市民を対象に緑内障の疫学調査が行われ、その結果40歳以上の人口のうち緑内障の方は5%の割合ということが分かりました。

緑内障の症状

進行すると視野の中に見えにくい場所が出現します。しかし、初期の段階では特に自覚症状はありません。

緑内障の種類

正常眼圧緑内障 眼圧が正常範囲内（10-21mmHg）であっても、緑内障の症状が出ます。緑内障の7割が正常眼圧緑内障です。

原発開放隅角緑内障 房水の出口が徐々に目詰まりを起こし、眼圧が上昇します。ゆっくりと進行していく慢性の病気です。

原発閉塞隅角緑内障 房水の出口が狭くなることで房水の流れが妨げられ、眼圧が上昇します。ゆっくりと病気が進む事もあれば、急性に生じる事もあります。

発達緑内障 生まれつき房水の出口が未発達なため生じます。

続発緑内障 目に強い衝撃を受ける事、角膜の病気、網膜剥離、眼の炎症など、様々な病気や薬剤のために生じる眼圧上昇が原因の緑内障です。

緑内障の検査

眼圧検査 眼圧を測定します。眼の表面に空気、専用の器具などを当て、数値を測定します。緑内障管理に重要な検査です。

眼底検査 視神経の状態をみるために倒像鏡という器具で眼球内にある視神経の形状を検査します。緑内

障の方は視神経の障害により、視神経の陥凹^{へこみ}が大きくなります。その他視神経に出血が見られる場合もあります。緑内障発見のために必須の検査です。

視野検査 視野の欠損（見えない範囲）の有無や、大きさから緑内障の進行の程度を判断します。

OCT 眼底の写真を撮影し、視神経の厚さなどを測定します。緑内障では視神経が薄くなるため、緑内障の発見や進行の程度の判断に有用です。

緑内障の治療

薬物療法 眼圧を下げるために点眼薬を主に使います。房水の産生を抑えたり、流出を促進したりするなど様々な効能の点眼薬があり病気の状態により1～数種類の点眼薬を使用します。また、大きく眼圧を下げる必要があれば、内服薬、点滴薬を使う場合もあります。

手術療法 房水の流れを良くする手術が主です。点眼治療のみでは眼圧を下げる効果が不十分な場合に行います。閉塞隅角緑内障に関しては白内障手術により狭くなった隅角を広げることで房水流出の改善をさせる場合があります。また、レーザーを虹彩（茶目）に当て、一部穴をあける事により房水の流れを改善させることもあります。

最後に

多くの緑内障は慢性に進行します。進行した緑内障は元に戻らない（障害された視神経は治らない）ので、緑内障と診断された場合病状の進行を防ぐために眼科への通院は必ず続けましょう。

また、健康診断、眼科受診などを利用し積極的に眼の検査を受けることをお勧めします。



☺ 子どもの目

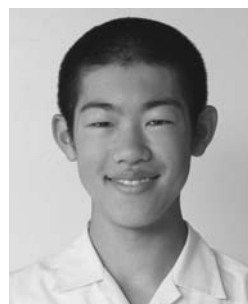
大きな力

陸上の練習は、大会の1か月前に始まり
ました。僕はキャプテンに抜擢され、良い
結果を残そうとがんばっていました。そ
んな矢先、足を痛めてしまいました。思う
ように練習できない中、軽いジョギングな
どの調整をしながら本番を迎えました。

その日も足が痛くて、思うように走れま
せんでした。それでも、一生懸命走ってい
ると、「がんばって」と応援する仲間の大

きな声が聞こえてきました。それが励まし
になり、最後まで走りきることができまし
た。結果は良くなかったけれど、仲間の声援は
本当に嬉しかったです。

僕たちが優勝できたのは、個人の努力も
ありますが、仲間の応援が大きな力になっ
たと思います。最後の大会で、この仲間と
優勝できて本当に嬉しかったです。



神守中学校 3年
市川 和季 君

ほんのひととき

市立図書館
☎ 25-2145

皆さんと本との出会いを求めて、
新着の図書をご紹介します。

児童書



『世界を変えた50人の
女性科学者たち』
レイチェル・イグノトフスキー 著
野中 モモ 訳 創元社

古代から現代まで、自然科学、
工学、数学、医学などの分野で輝
かしい偉業を成し遂げた女性の
科学者たちはたくさんいますが、
歴史の陰に隠れてあまり知られて
きませんでした。女性が専門的に
学ぶことがなかなか許されなかつ
た時代。そうした逆境にもめげず、
驚くべき粘り強さと創意工夫で歴
史に名を刻んだ先駆者たちにス
ポットをあて、彼女たちの研究成
果やバイタリティあふれる人生を
紹介しています。理想をめざして
努力することの大切さを教えてく
れる一冊です。

『四人のヤッコ』 西内 ミナミ 作 はた こうしろう 絵 鈴木出版

『心ってどこにあるのしょう?』 こののひとみ 作 いもとようこ 絵 金の星社

一般書



『東海仏像めぐり』
田中ひろみ 著
ウェッジ

都の仏師の均整のとれた仏像
が数多く残る愛知、十一面観音菩
薩を本地仏とする白山信仰が盛
んな岐阜、伊勢神宮や熊野古道が
あるため神仏習合の仏像が多い
三重。本書では、イラストレータ
ーの著者がおすすめる東海地方
の美しい仏像107体を解説してい
ます。仏像のお顔や衣の着方、指
の形などの細かな部分がイラスト
で描かれ、楽しい鑑賞のポイント
なども紹介されています。津島市
のお寺にある仏像も掲載されて
いますので、ぜひご覧下さい。

『家づくりを楽しむ教科書』 エクスナレッジ

『ペインレス 上・下巻』 天童 荒太 著 新潮社

[8月の休館日]
28日(火)

※毎月第4火曜日は、館内整理のため、分室(生涯学習センター、神島田公民館)もお休みします。
ご自宅から図書館ホームページで蔵書検索ができますので、ご利用ください。
津島駅構内(切符売場前)に「図書返却ポスト」を設置していますので、ご利用ください。

今月のバランス献立

ホットサンドとロールサンド、コンソメスープ、 カルピス寒天ポンチ

1人分 567kcal 塩分2.6g



ホットサンド・ロールサンド

材料(2人分)
食パン(10枚切り)4枚、マヨ
ネーズ大さじ1、A(卵1個、
牛乳小さじ2、油適量)、スラ
イスチーズ1枚、魚肉ソーセ
ージ1/2本、きゅうり1/2本、板
のり1/2枚、レタス2枚、トマ
ト1/2個

作り方

- ①4枚の食パンにマヨネーズを塗る。
- ②Aでスクランブルエッグを作って、スライスチーズと一緒に2枚のパンで挟む。
- ③フライパンに②をのせて、クッキングシートをかぶせ、鍋等で重しをして中火で両面焼き、四等分して盛り付ける。
- ④残り2枚の食パンの耳を落とす。
- ⑤魚肉ソーセージときゅうりを縦に十字に四つ切にして、2本ずつ組み合わせ、横半分に切る。
- ⑥④に板のり1/4枚と⑤をのせて巻き、ラップに包んで落着かせてから半分に切る。
- ⑦皿に③と⑥を盛り、レタスとトマトを添える。

※市役所1階市民情報サロン・保健センター2階・ヨシツツヤ情報コーナーにレシピがあります。また市公式ホームページにも掲載しています。

9月の母子健康診査、BCG予防接種、教室のお知らせ

場所・予約・問い合わせは保健センター

種別	日	受付時間(開催時間)	対象	定員	持ち物
妊産婦歯科健康診査	18(火)	午後1時～3時 ※指定された時間	妊娠中の方、出産後1年以内の方 内容: 歯科健康診査、ブラッシング指導等 ※妊娠中1回(安定期のときに受けてください)、産後1回受けることができます	18人 予約制	母子健康手帳 手鏡、歯ブラシ タオル
離乳食前期	26(水)	午前9時45分～10時 (午前10時～11時30分)	教室開催月に4～7カ月ごろになるお子さんをもつ保護者 内容: 離乳食初期から中期のお話と試食など	25人 予約制	母子健康手帳
BCG予防接種	4(火)	午後1時20分～2時	生後1歳に至るまでのお子さん ※対象者に個別通知をします	—	母子健康手帳 BCG予診票
4カ月児健康診査	5(水) 19(水)	午後1時～2時 ※指定された時間	生後4カ月を過ぎたお子さん ※対象者に個別通知をします (1歳未満まで受診可)	—	母子健康手帳 問診票
1歳6カ月児健康診査	13(木) 27(木)	午後1時～1時45分	平成29年2月生のお子さん ※対象者に個別通知をします (2歳未満まで受診可)	—	母子健康手帳 問診票
2歳児歯科健康診査	6(木)	午後1時～1時45分	平成28年9月生のお子さん (3歳未満まで受診可)	40人 予約制	母子健康手帳、問診票 仕上げ磨き用歯ブラシ タオル
3歳児健康診査	14(金) 28(金)	午後1時～1時45分	平成27年9月生のお子さん ※対象者に個別通知をします (4歳未満まで受診可)	—	母子健康手帳 問診票 視力・聴力アンケート

☆健康診査はすべて1～2時間程度かかります。乳幼児健康診査を受けていない方は、保健センターの保健師がご家庭を訪問します。
 ☆3歳児健康診査では当日会場で尿検査を実施します。
 ☆麻しん(はしか)、風しん(三日ばしか)、水痘(水ぼうそう)、流行性耳下腺炎(おたふくかぜ)、インフルエンザ、とびひ等にかかっている方は、医師の許可が出てからお越しください。
 ☆予約制の場合は、定員になり次第締め切らせていただきます。
 ☆暴風警報等が、愛知県西部地方に発令された場合は実施できないことがありますので、保健センターにお問い合わせください。

★あなたの健康づくりを応援します。★保健師・管理栄養士・歯科衛生士が担当します。

事業名	内容	日時
健康ホットライン ☎27-1021(相談専用)	ご自身や家族の健康について、また、育児に関する ことを専用電話で、保健師が相談をお受けします。	月～金(祝日を除く) 午前9時30分～11時
健康相談	生活習慣病など健康に関すること。 血圧・尿・体脂肪・喫煙度・ストレスチェック、HbA1c 簡易測定もできます。	月～金(祝日を除く) 午前9時～午後5時 ※要予約 ※電話相談可
こころの健康相談	こころの不調への早期対応、予防に関すること。	
お口の健康相談	歯みがきの方法等、歯科に関すること。	
家庭訪問	ご家庭に訪問して、相談をお受けします。	
栄養相談	食生活に関する相談を管理栄養士がお受けします。	8月10日(金)、9月14日(金) ※要予約 ※上記以外の日程でも 相談可能

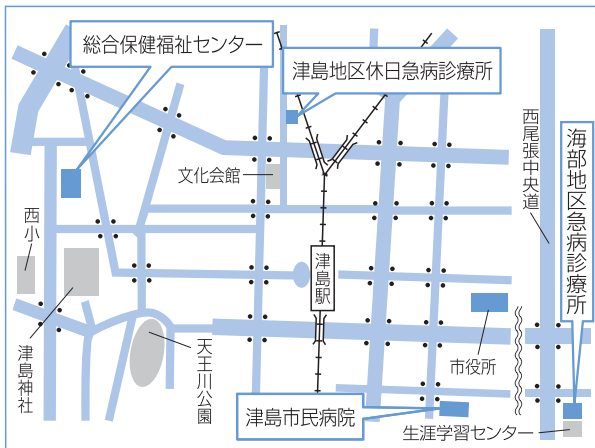
くすり安心電話

津島海部薬剤師会
会員が、緊急時の薬
の相談に応じます。

午後9時～翌日午前
9時

☎090-2136-3858

問合せ 保健センター(総合保健福祉センター内) 所在地 上之町1-60 ☎23-1551



津島地区休日急病診療所

内科・小児科
日曜日・祝日
午前8時30分～11時30分
午後1時～4時30分

所在地 藤浪町4-14
☎24-3611

海部地区急病診療所

内科・小児科
平日 午後8時30分～11時
土曜日 午後6時～8時30分
日・祝日 午前9時～11時30分
午後1時～4時30分
午後6時～8時30分

歯科 日・祝日 午前9時～11時30分
午後2時～4時30分

所在地 莪原町字郷西37
☎25-5210

津島市民病院

所在地 橘町3-73
http://www.tsushimacity-hp.jp/
☎28-5151

診療可能な病院を案内します
消防本部
☎23-0119
救急医療情報センター
☎26-1133

催し	日時	場所	料金	問合せ
津島でら寺巡り	9月2日(日) ※開催時間は会場ごとで 異なります	蓮台寺ほか	写経500円他 詳細はfacebook 参照500円	津島れんげの会 山内 ☎090-6646-0240
津島でら寺巡り 宵の灯笼巡り	9月2日(日) 午後7時	蓮台寺ほか	無料	津島れんげの会 山内 ☎090-6646-0240



催し	日時	場所	料金	問合せ
パステルアート教室	8月8日(水) 午前9時30分～ 11時30分	生涯学習センター	500円	「光」 平野 ☎090-8673-8404
【夏休み企画】親子で ハスの花づくりワーク ショップ	8月8日(水) 午前10時～11時	生涯学習センター	小学生と その保護者 (定員6組) 500円	空き家まるごと プロジェクト 天野 ☎080-4967-5534
動物キャラナビ・ コミュニケーション講座	8月22日(水) 午前10時～ 11時30分	生涯学習センター	500円	西尾張起業女性の ための「姫会」 溝口 ☎090-1722-3110
夏休み宿題お助け教室	8月23日(木) ①午前10時～正午 ②午後1時～3時	生涯学習センター	無料 ①②各40人 (小学生対象)	ポピー一名西支部 松村 ☎naoko-matsumura18 @docomo.ne.jp
日常にワクワクが溢れる! 一人でも親子でもできる 夢リスト作り	8月24日(金) 午前10時～11時30分	生涯学習センター	500円	西尾張起業女性の ための「姫会」 平川 ☎090-6463-1740



催し	日時	ホール	入場料	問合せ
水野幸代ダンスリサイタル 2018夏のひととき	8月11日(土・祝) 午後1時30分	大	無料	水野 ☎090-2610-9728
ラウンドダンス アニバーサリー	8月18日(土)午後1時 19日(日)午前10時	大	無料	大浜 ☎090-4217-0829
ドラゴンゲートプロレス 津島大会	8月24日(金) 午後6時30分	大	有料	ドラゴンゲート エンターテイメント ☎ticket-info@dg-pro.jp
ピアノ発表会	8月25日(土) 午後2時	小	無料	吉村 ☎24-7383
D.S.M.vol.4 (ダンスorソングミュージック)	9月2日(日) 午後1時30分	小	有料	滝野 ☎55-7911

名称	日時	場所	料金	問合せ
須成祭稚児衣装製作写真展	～8月19日(日) 午前9時～午後5時(月曜休館)	蟹江町産業文化会館	無料	蟹江町歴史民俗資料館 ☎95-3812
みどぼんのへや	8月1日(水)～31日(金) 受付:午前10時30分～午後3時	海南こどもの国 多目的ホール	無料	海南こどもの国 ☎52-1515
みんなであそぼう ～プールでゲーム～	8月5日(日)・12日(日)・19日(日) ・26日(日) 受付:午前10時30分～午後3時	海南こどもの国 プール	プール入場料 (大人450円、 中学生以下200円、 3歳未満は無料)	海南こどもの国 ☎52-1515
七宝焼体験教室特別企画 「青海波のプローチ」(要予約)	8月11日(土・祝)・21日(火)～24日(金) のいずれか一日 午前9時30分～11時30分	あま市七宝焼 アートヴィレッジ 交流工房	2,500円	あま市七宝焼 アートヴィレッジ ☎052-443-7588
ワンコイン七宝体験	8月11日(土・祝)・12日(日) 七宝焼体験教室開催時間内	あま市七宝焼 アートヴィレッジ 交流工房	500円	あま市七宝焼 アートヴィレッジ ☎052-443-7588
巣箱・えさ台づくり教室	8月18日(土)・19日(日) 午後1時30分～4時 (事前申込必要、定員:各日15組)	弥富野鳥園 2階会議室	無料	弥富野鳥園 ☎68-2338

8 月 市 民 相 談

※相談員の都合により相談を休むことがありますので、当日、電話でご確認ください。翌月7日分まで掲載。
 ※法律相談は、受付件数が限られていますので、ご希望の日時に相談できない場合があります。
 ※年金相談は、受付件数が限られています(番号札は、当日午前8時30分から配付)。

相 談 名	日 時	場 所	問 合
行政相談	3日、9月7日 午前10時～正午	市役所1階相談室	人事秘書課 人事秘書G ☎24-1123
内職相談	2、9、16、23、30日、9月6日 午前10時～正午、午後1時～3時	総合保健福祉センター 2階市民相談室	相談日のみ ☎24-3456
心配ごと相談	10、24日 午前9時～正午 受付は終了時間の30分前まで	総合保健福祉センター 2階市民相談室	相談日のみ ☎24-3456 社会福祉協議会 ☎25-8411
法律相談(要予約)	7、21日、9月4日 午後1時～4時	総合保健福祉センター 2階市民相談室	相談日のみ ☎24-3456 社会福祉協議会 ☎25-8411
結婚相談	2、6、9、13、16、20、23、27、30日、 9月3、6日 午前10時～正午 受付は終了時間の1時間前まで	総合保健福祉センター 2階市民相談室	相談日のみ ☎24-3456 社会福祉協議会 ☎25-8411
高齢者の健康相談	7、14、21、28日、9月4日 午後1時～3時	老人福祉センター	☎28-7561
高齢者の健康相談	8、15、22、29日、9月5日 午後1時～3時	神島田祖父母の家	☎32-2151
認知症介護相談	月曜日～金曜日(祝日は除く) 午前10時～午後4時	— (電話相談)	公益社団法人認知症のひとと家族の会・愛知県支部 ☎0562-31-1911
家庭児童相談	月曜日～金曜日(祝日は除く) 午前8時30分～午後5時15分	総合保健福祉センター 3階家庭児童相談室	☎24-0350
年金相談	1、15日、9月5日 午前10時～午後3時	市役所1階相談室	保険年金課 医療・年金G ☎24-1114
法律相談(要予約)	14日 午後1時～4時	市役所1階相談室	総務課 庶務G ☎55-9606
消費生活相談	月曜日～金曜日(祝日は除く) 午前9時～午後4時30分	海部総合庁舎1階	海部地域消費生活センター ☎23-0150
相続・登記相談(要予約) ※ただし、相続税は除く	9月5日 午後1時～3時	津島商工会議所相談室	津島商工会議所 ☎28-2800
創業・第二創業個別無料相談 (要予約)	10、23日 午前9時～午後5時	津島商工会議所相談室	津島商工会議所 ☎28-2800
労働者特別相談・ 労働者金融相談	月曜日～金曜日(祝日は除く) 午前10時～正午、午後1時～4時	— (電話相談)	勤労者安心ネットワークセンター ☎0120-81-1505
ファミリー・サポート・センター 移動事務所	24日 午前11時～正午	東地区子育て支援 センター	ファミリー・サポート・センター ☎55-7708

津島データファイル

人口と世帯 (外国人を含む)	総人口……62,816人 (+5) 男……30,980人 (+3) 女……31,836人 (+2) 世帯数… 26,099世帯 (+15) 7月1日現在、()内は前月比
市内の交通事故・犯罪 [5月]	事故発生件数… 20件(115件) うち死亡者…… 0人(0人) 犯罪発生件数… 46件 ()内は平成30年中の累計
市内の火災	5月……… 3件(11件) ()内は平成30年中の累計
救急車の出動件数	5月……… 235件(1,364件) ()内は平成30年中の累計

今月の市税や料金など

納期限 平成30年8月31日(金)

市県民税…第2期 国民健康保険税…第4期 介護保険料…第5期
 市営・改良住宅家賃、住宅新築資金等償還金、保育所利用者負担金…8月分
 後期高齢者医療保険料…第2期 下水道事業受益者負担金…第1期

市税の今後の納期

	9 月	10 月	11 月
市 県 民 税	—	第 3 期	—
固定資産税・都市計画税	—	—	—
国民健康保険税	第 5 期	第 6 期	第 7 期

税や料金の納付には便利な口座振替をご利用ください

水道料金をはじめ、市に対するお支払いの多くにご利用いただけます。
 取扱金融機関の窓口にてお申し込みください。

取扱金融機関

いちい信用金庫、三菱UFJ銀行、大垣共立銀行、十六銀行、三重銀行、愛知銀行、名古屋銀行、中京銀行、東海労働金庫、海部東農業協同組合、あいち海部農業協同組合、ゆうちょ銀行(郵便局)

ふれあいバスに関するアンケート

市では、市民の活動支援および公共施設利用の利便性の向上を目的として、市内を巡回する「ふれあいバス」を運行しています。

今後もさらに効率的・効果的に運行し、少しでも多くの方にご利用いただけるように検討をしていきます。あなたのご意見をお聞かせください。

アンケートは、スマートフォンからも回答いただけます。



29ページの回答欄に、あてはまる数字等をご記入ください。

問1 津島市内を巡回する『ふれあいバス』を知っていますか。

- ① 知っている ② 知らない→問3へ

問2 ふれあいバスのご利用状況について教えてください。

1.利用頻度	① ほぼ毎日 ② 週に数回 ③ 月に数回 ④ 年に数回 ⑤ 利用したことがない → 問3へ
2.利用目的 (複数可)	① 通院 ② 買い物 ③ 公共施設の利用 ④ その他(_____)
3.バスを降りた後、目的地まで どうやって行きますか。 (利用するものすべてを選択)	① 徒歩 ② 名鉄バス ③ タクシー ④ 鉄道 ⑤ その他(_____)

問3 運賃について、いくらまでなら乗ろうと思いますか。

(現在の1乗車あたりの運賃：100円、1乗車あたりの輸送経費：約550円)

※ご意見があればご記入ください。

- ① 300円 ② 200円 ③ 100円 ④ その他(_____)円

問4 バス停まで何分圏内であれば、無理なく歩けるとお考えですか。

- ① 3分程度 ② 5分程度 ③ 7分程度
④ 10分程度 ⑤ 15分程度 ⑥ その他(_____)分

問5 ふれあいバスでどこに行きたいですか。行きたい施設名をご記入ください。

問6 ふれあいバスに関して、『こんなふうにしたら便利!』、『こうしたら利用者が増える!』などのアイデアやご意見をご記入ください。

回答欄

問1

問2				
1	2	その他の場合	3	その他の場合

※その他の場合は、直接ご記入ください。

問3	その他の場合	運賃に関するご意見をお書きください。
	円	

問4	その他の場合
	分

問5

問6

あなた自身のことについて教えてください。あてはまる選択肢の番号に○をつけてください。

問1 性別	①男性	②女性			
問2 年齢	① 20歳未満	② 20歳～29歳	③ 30歳～39歳	④ 40歳～49歳	
	⑤ 50歳～59歳	⑥ 60歳～64歳	⑦ 65歳～69歳	⑧ 70歳～74歳	
	⑨ 75歳～79歳	⑩ 80歳以上			
問3 お住まい	お住まいの町丁目 (記入例) <u>立込町2丁目</u>				

平成30年8月31日(金)までにお近くのポストから郵送してください。
FAX(24-4758)で送っていただくこともできます。

料金受取人払郵便

津島局承認

2938

差出有効期限
平成30年9月
10日まで
(切手不要)

4968790

津島市立込町2-21

津島市役所市長公室

シナヤプロモーション課 行



山折り②

のりしろ



のりしろ

山折り①

のりしろ





水の中での熱い戦い

18・7・1(日)
総合プール

夏の暑い日差しが降り注ぐこの日、「第27回津島・海部地区小中学生水泳競技大会」が開催され、津島・海部地区から297人の小中学生が参加しました。

小学校4年生から中学校3年生までの選手たちが、自分たちの力を精一杯発揮して泳いでいる様子に、観覧席からも自然と大きな声援や拍手が送られていました。



僕たちが天王祭の主役だよ

18・7・2(月)
市役所市長公室

尾張津島天王祭を前に、当日の主役となる稚児6人が、市長を表敬訪問しました。

訪問の際、名前を呼ばれ紹介された稚児たちは、元気いっぱい返事しており、市長から記念品も贈呈され、喜んでいました。

稚児は神聖な存在とされ、祭りの間は地面を歩かず、大人に担がれて移動します。また、宵祭前日には、大人に担がれた稚児が神社へ参拝し、拝殿前を打ち歩く「稚児打廻」が行われます。



▲左から大村愛知県知事、日永愛西市市長、日比津島市長、キヤノン株式会社 田中副社長、特定非営利活動法人 京都文化協会 田辺代表理事

海外に渡った文化財の里帰り

18・7・3(火)
観光交流センター

特定非営利活動法人 京都文化協会とキヤノン株式会社の共同事業「綴プロジェクト」の第11期作品として、大英博物館が所蔵する「津島祭礼図屏風」が題材に取り上げられ、制作された高精細複製品が津島市・愛西市に寄贈されました。



僕の願い 叶うかな

18・7・7(土)
市立図書館

今年は雨の「たなばた会」。市立図書館では、絵本の読み聞かせ、フラダンス、紙芝居、〇×クイズ、折り紙などが行われました。

〇×クイズでは、絵本にまつわる問題が出され、「これ知ってる!」「こっちだよ」という子どもたちの声があちこちから上がりました。

最後に短冊が配られると、子どもたちは「願いが叶いますように」と、心を込めて願い事を書いていました。

発行

津島市市長公室シティプロモーション課 〒496-8686 愛知県津島市立込町2-21 ☎24-1111(代表)
☎55-9584(ダイヤルイン)
http://www.city.tsushima.lg.jp

携帯サイトから施設の所在地・電話番号が確認できます(別途通信料が必要です)。

「市政のひろば」にご自身の写真が載っている場合、お申し出いただければ差し上げます。

本気の夏

本気で合格を狙うなら、野田塾の夏期講習

第一志望校合格をめざすためには、全範囲の重要単元を抜け漏れなく学習する必要があります。夏休みこそ、その絶好のチャンスです。充実したカリキュラムと十分な学習時間(質と量)を兼ね備えた野田塾の夏期講習なら、第一志望校合格に必要な学力を身につけることができます。あなたが本気で合格を狙うなら、野田塾の夏期講習で、大きく力を伸ばしましょう!!



高1~3
高校部
現役合格をめざす大学受験対策

小1~高3
個別指導部
個性に合わせた学習プラン

小1~6
中学受験部
難関・有名中学合格をめざす

中3
高校入試特別講習
受験勉強始動「勝負の夏」

小4~中2
小・中学部
本物の学力を身につける夏期講習

夏期講習受講生の特典

入会金
10,800円免除
夏期講習受講生が9月に入塾される場合

nPad
10,800円引き
夏期講習受講生が中学部へ9月に入塾される場合



野田塾

お申し込み・お問い合わせは、下記までどうぞ!!

0120-345-945

【受付時間】10:00~21:00(日・月・祝は休み)

各講座の詳しい内容はこちらへ→



通常日 同時募集中

*校舎により開講しないコースもあります。

基礎力をとてトップクラスの力を養成
小学部
小学4年~6年

公立・私立上位高校合格
中学部
中学1年~3年

国公立・有名私立大へ現役合格
高校部
高校1年~3年

あなただけのオーダーメイド授業
個別指導部
小学1年~高校3年

私立・国立トップ中学合格
中学受験部
小学1年~6年

お子様の可能性を無限に広げる
アカデミア
幼児~中学3年

認めて、ほめて、愛して、育てる
幼児教室 七田式
0歳~小学6年

高校入試特別講習

中3 合格ゼミ

受験勉強本格始動! 9月スタート!!

入試の準備も定期試験対策も、この講座で大丈夫!

受験勉強をしながら、定期試験のための学習もしなければならない、忙しい受験生のための講座です。2学期の定期試験・高校入試の両方で出題頻度の高い単元を完成させ、内申点アップと得点力アップをはかります。

■日程 9月~11月の3か月間 期間中50分×4時限×9日間の授業 ■時間帯 [土曜]午後1:20~午後5:10 [日曜]午前9:00~午後0:50
※この他に第4回愛知全県模試を実施 ※一部校舎は別時間帯です。

